

รายงานการดำเนินงานกองทุนสำรองเลี้ยงชีพ
สำหรับช่วงครึ่งแรกของปี 2563 (เดือนมกราคม – มิถุนายน 2563)

1. สถานะของกองทุนสำรองเลี้ยงชีพ

	ณ 30 มิ.ย. 2563	ณ 31 ธ.ค. 2562	เปลี่ยนแปลง 6 เดือน	
มูลค่าเงินกองทุน (ล้านบาท)	1,213,949	1,222,250	-8,301	-0.68%
จำนวนกองทุน (กอง)	372	377	-5	-1.33%
จำนวนนายจ้าง (ราย)	19,715	19,419	296	1.52%
จำนวนสมาชิก (คน)	3,047,481	3,085,392	-37,911	-1.23%

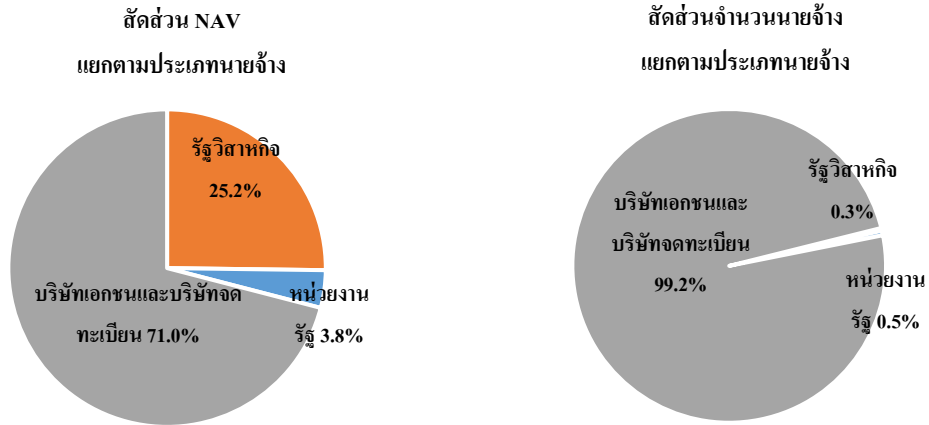
1.1 มูลค่าทรัพย์สินสุทธิของกองทุนและจำนวนกองทุน

ณ 30 มิ.ย. 2563 กองทุนมีมูลค่าทรัพย์สินสุทธิ (“NAV”) อยู่ที่ 1,213,949 ล้านบาท ลดลงร้อยละ 0.7 จาก 31 ธ.ค. 2562 โดยมีจำนวนนายจ้างเพิ่มขึ้นร้อยละ 1.5 ในช่วงเวลาดังกล่าว หรือคิดเป็นร้อยละ 3 ต่อปี (เป็นอัตราที่ลดลงเมื่อพิจารณากับอัตราการเพิ่มจำนวนของนายจ้าง 5 ปีย้อนหลังเฉลี่ยที่ร้อยละ 6) ทั้งนี้ มีจำนวนลูกจ้างลดลงร้อยละ 1.2 ในช่วงเวลาดังกล่าว (เป็นอัตราที่ลดลงเมื่อพิจารณากับอัตราการเพิ่มจำนวนของลูกจ้าง 5 ปีย้อนหลังเฉลี่ยที่ร้อยละ 3) สะท้อนให้เห็นผลกระทบจากสถานการณ์การระบาดของโรคติดเชื้อไวรัสโคโรนา 2019 (“COVID-19”) ต่อลูกจ้างที่อาจถูกตัดสวัสดิการหรือถูกเลิกจ้าง

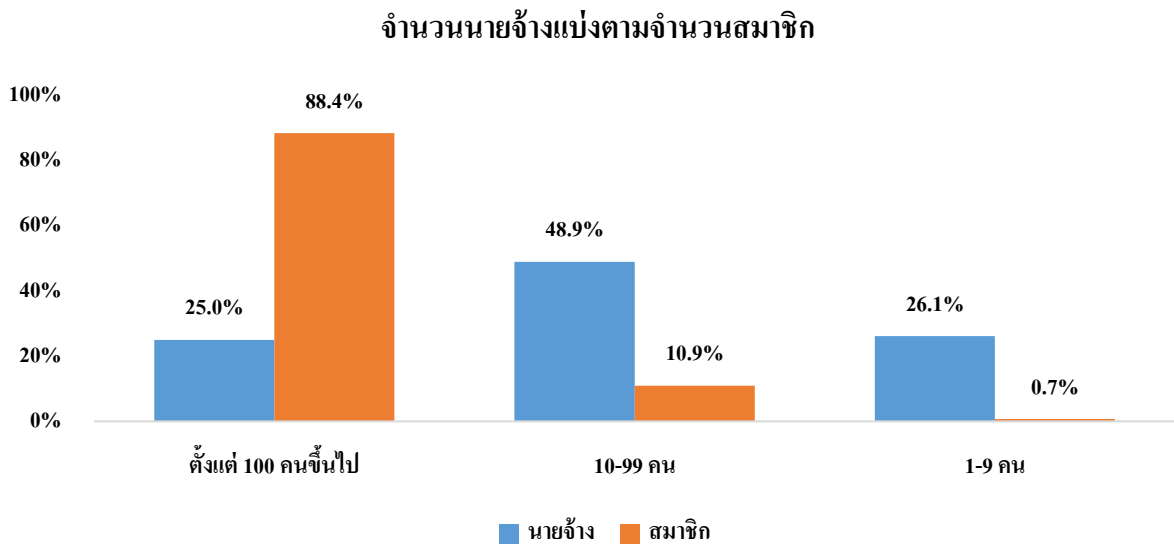
แม้จำนวนนายจ้างจะเพิ่มขึ้นแต่กลับพบว่าจำนวนกองทุนกลับลดลง เนื่องจากนายจ้างที่มีกองทุนที่มีนายจ้างรายเดียว (single fund) หรือกองทุนนายจ้างในเครือ (group fund) เลือกที่จะย้ายไปกองทุนหลายนายจ้างและหลายนโยบายการลงทุน (master pooled fund) เพื่อลดค่าใช้จ่ายและเพิ่มทางเลือกในการลงทุนให้กับสมาชิก

1.2 นายจ้างในกองทุน

นายจ้างเกือบทั้งหมด (ร้อยละ 99) เป็นบริษัทเอกชนและบริษัทจดทะเบียน ทั้งนี้ แม้นายจ้างรัฐวิสาหกิจจะมีสัดส่วนเพียงร้อยละ 0.3 ของจำนวนนายจ้างทั้งหมด แต่มีเงินกองทุนถึงร้อยละ 25.2 ของ NAV

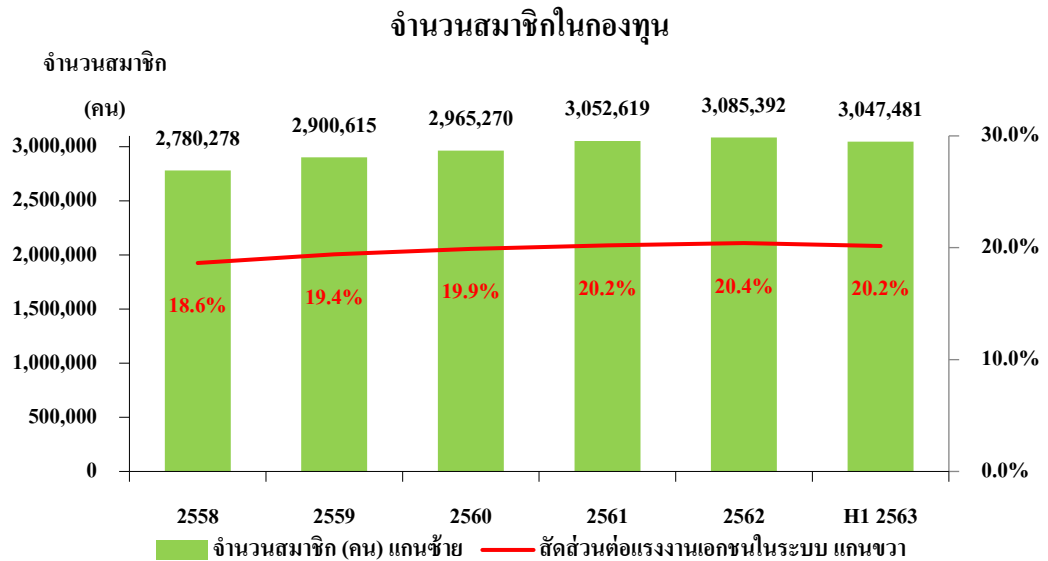


นายจ้างในกองทุนจำนวน 19,715 ราย เกือบครึ่งหนึ่ง (ร้อยละ 48.9) เป็นนายจ้างขนาดกลาง (มีสมาชิกตั้งแต่ 10 - 99 คน) ในขณะที่จำนวนนายจ้างขนาดใหญ่ (มีสมาชิกตั้งแต่ 100 คน ขึ้นไป) มีเพียงร้อยละ 25 แต่ครอบคลุมจำนวนสมาชิกส่วนใหญ่ของกองทุน (ร้อยละ 88.4)



1.3 สมาชิกในกองทุน

สมาชิกกองทุนจำนวน 3,047,481 คน ลดลง 37,911 คน จาก 31 ธ.ค. 2562 เมื่อเทียบกับแรงงานภาคเอกชนในระบบ มีสมาชิกคิดเป็นร้อยละ 20.2 ของแรงงานภาคเอกชนในระบบ เปรียบเทียบกับ 31 ธ.ค. 2562 จำนวนสมาชิกกองทุนคิดเป็นร้อยละ 20.4 ของแรงงานภาคเอกชนในระบบ



2. บริษัทจัดการกองทุน

ปัจจุบันบริษัทจัดการกองทุนที่บริหารกองทุนมีจำนวน 16 แห่ง มี NAV รวมกันทั้งสิ้น 1,213,949 ล้านบาท โดยบริษัทจัดการที่มี NAV ภายใต้การจัดการสูงสุด 5 อันดับแรก มี NAV รวมกันทั้งสิ้นกว่า 779,000 ล้านบาท ซึ่งครองส่วนแบ่งการตลาดรวมทั้งร้อยละ 64.1 ของ NAV ทั้งหมด และมีจำนวนกองทุนรวมกันทั้งสิ้น 223 กอง

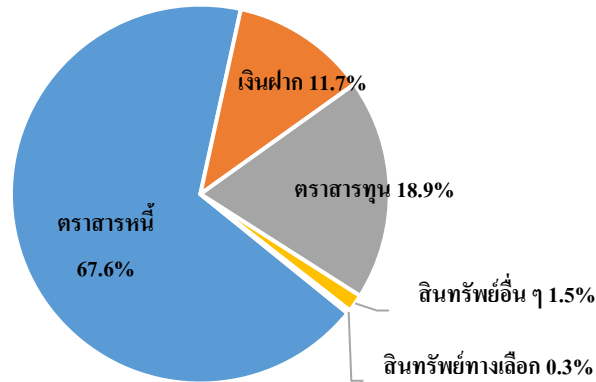
3. การลงทุนของกองทุนแยกตามประเภททรัพย์สิน

ภาพรวมของการลงทุนของกองทุนไม่เปลี่ยนแปลงมากนัก โดย ณ 30 มิ.ย. 2563 กองทุนมีสัดส่วนการลงทุนดังนี้

- สัดส่วนการลงทุนของกองทุนยังคงอยู่ในกลุ่มสินทรัพย์ที่มีรายได้จากดอกเบี้ยรวมกันคิดเป็นร้อยละ 79.3 ของ NAV และมีการลงทุนในสินทรัพย์ที่มีความเสี่ยงต่ำ อาทิ ตัวแลกเปลี่ยน ตัวสัญญาใช้เงิน พันธบัตร ตัวเงินคลัง และตราสารหนี้ที่กระทรวงการคลังค้ำประกันเพิ่มขึ้น

- การลงทุนในกลุ่มตราสารหนี้ร้อยละ 67.6 ของ NAV เป็นการลงทุนในตราสารหนี้ภาครัฐที่กระทรวงการคลังค้ำประกันร้อยละ 30.3 ของ NAV ลงทุนในหุ้นกู้เอกชนร้อยละ 27.2 ของ NAV ลงทุนในหน่วยลงทุนตราสารหนี้ร้อยละ 9.7 ของ NAV และลงทุนในตัวแลกเปลี่ยน ตัวสัญญาใช้เงินเพียงร้อยละ 0.4 ของ NAV

การลงทุนของกองทุนแยกตามประเภทหลักทรัพย์



(หน่วย : ล้านบาท)

รายละเอียดเงินลงทุน	ณ 30 มิ.ย. 2563		ณ 31 ธ.ค. 2562		เปลี่ยนแปลง	
	มูลค่า	% NAV	มูลค่า	% NAV	มูลค่า	%
กลุ่มเงินฝาก						
- เงินฝากธนาคาร บัตรเงินฝาก	143,284	11.7%	138,246	11.2%	5,038	3.6%
กลุ่มตราสารหนี้						
ลงทุนตรง						
- ตัวแลกเปลี่ยน ตัวสัญญาใช้เงิน	5,549	0.4%	4,322	0.3%	1,227	28.4%
- พันธบัตร ตัวเงินคลัง ตราสารหนี้ที่ กระทรวงการคลังค้ำประกัน	371,938	30.3%	334,463	27.2%	37,475	11.2%
- หุ้นกู้	333,742	27.2%	346,813	28.2%	-13,071	-3.8%
Investment grade	332,615	27.1%	346,791	28.2%	-14,176	-4.1%
ลงทุนผ่านหน่วยลงทุน						
- หน่วยลงทุนตราสารหนี้	119,059	9.7%	112,782	9.2%	6,277	5.6%
กลุ่มตราสารทุน						
ลงทุนตรง						
- หุ้นสามัญ หุ้นบุริมสิทธิ และใบสำคัญ แสดงสิทธิ	184,937	15.1%	219,765	17.9%	-34,828	-15.8%
ลงทุนผ่านหน่วยลงทุน						
- หน่วยลงทุนตราสารทุน	46,506	3.8%	51,131	4.2%	-4,625	-9.0%
กลุ่มหลักทรัพย์ทางเลือก						
ลงทุนผ่านกองทุน						
- กองทรัสต์	2,043	0.2%	2,528	0.2%	-485	-19.2%
ลงทุนผ่านหน่วยลงทุน						
- หน่วยลงทุนอสังหาริมทรัพย์	1,005	0.1%	1,456	0.1%	-451	-30.9%

รายละเอียดการลงทุน	ณ 30 มิ.ย. 2563		ณ 31 ธ.ค. 2562		เปลี่ยนแปลง	
	มูลค่า	% NAV	มูลค่า	% NAV	มูลค่า	%
กลุ่มสินทรัพย์อื่น ¹						
- ลงทุนตรง	9,300	0.7%	8,822	0.7%	478	5.4%
- ลงทุนผ่านหน่วยลงทุน	10,563	0.8%	9,773	0.8%	790	8.1%
มูลค่าเงินกองทุนทั้งหมด	1,227,26	100%	1,230,101	100%	-2,175	-0.2%

- การลงทุนในหุ้นกู้เอกชนร้อยละ 27.2 ของ NAV เกือบทั้งหมดเป็นหุ้นกู้ที่มีอันดับความน่าเชื่อถือในระดับที่สามารถลงทุนได้ (investment grade) ทั้งนี้ มีการลงทุนในหุ้นกู้ที่มีระดับความน่าเชื่อถือต่ำกว่าระดับที่สามารถลงทุนได้ (non-investment grade) 1,098 ล้านบาท (ร้อยละ 0.1 ของ NAV) และมีการลงทุนในหุ้นกู้ที่ไม่ได้รับการจัดอันดับความน่าเชื่อถือ (unrated) 29 ล้านบาท (ร้อยละ 0 ของ NAV)

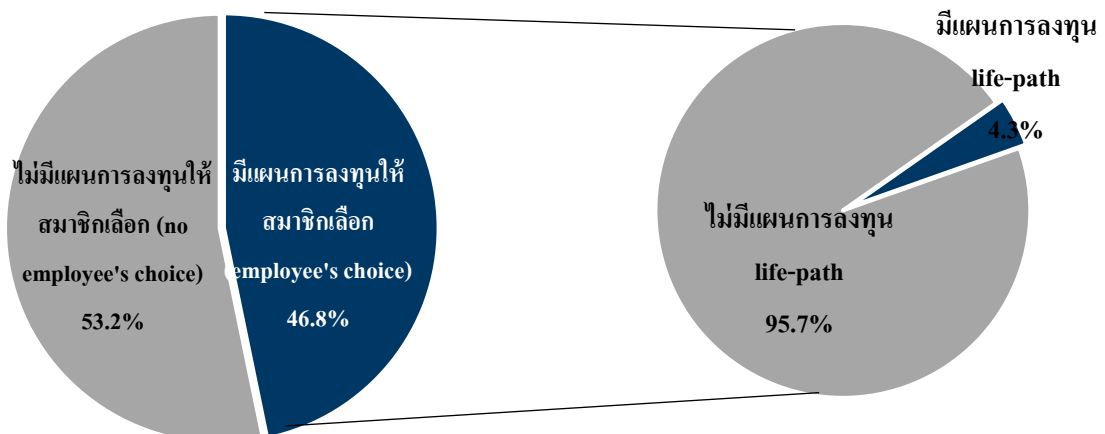
- การลงทุนในกลุ่มตราสารทุนมีสัดส่วนร้อยละ 18.9 ของ NAV โดยลดลง 39,453 ล้านบาท (ร้อยละ 14.6) จาก 31 ธ.ค. 2562 จากการปรับตัวลดลงของดัชนีตลาดหลักทรัพย์แห่งประเทศไทย

4. แผนการลงทุนของกองทุนรายนายจ้าง

กองทุนกว่าครึ่ง (ร้อยละ 53.2 ของจำนวนนายจ้าง) ไม่มีแผนการลงทุนให้สมาชิกเลือกและเกือบทั้งหมด (ร้อยละ 76.7 ของจำนวนนายจ้างที่มีแผนการลงทุนเดียว) เป็นแผนการลงทุนที่มีความเสี่ยงต่ำโดยลงทุนในตราสารหนี้และเงินฝากมากกว่าร้อยละ 80

สำหรับกองทุนที่คณะกรรมการกองทุนจัดให้มีแผนการลงทุนให้สมาชิกเลือก (employee's choice) คิดเป็นร้อยละ 46.8 ของจำนวนนายจ้าง และมีกองทุนที่มีนโยบายสมดุลตามอายุ (life-path) เพียงร้อยละ 4.3 ของจำนวนนายจ้าง ซึ่งนายจ้างเพิ่มขึ้นจากสิ้นปี 2562 จำนวน 56 ราย (ร้อยละ 17.6)

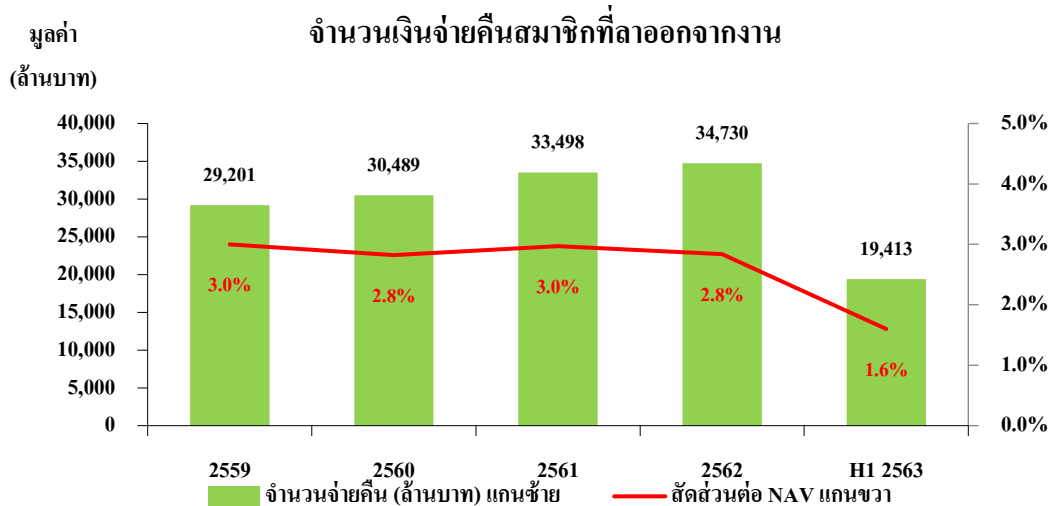
จำนวนนายจ้างแบ่งตามแผนการลงทุน



5. การจัดการเงินของสมาชิกเมื่อสิ้นสมาชิกภาพ

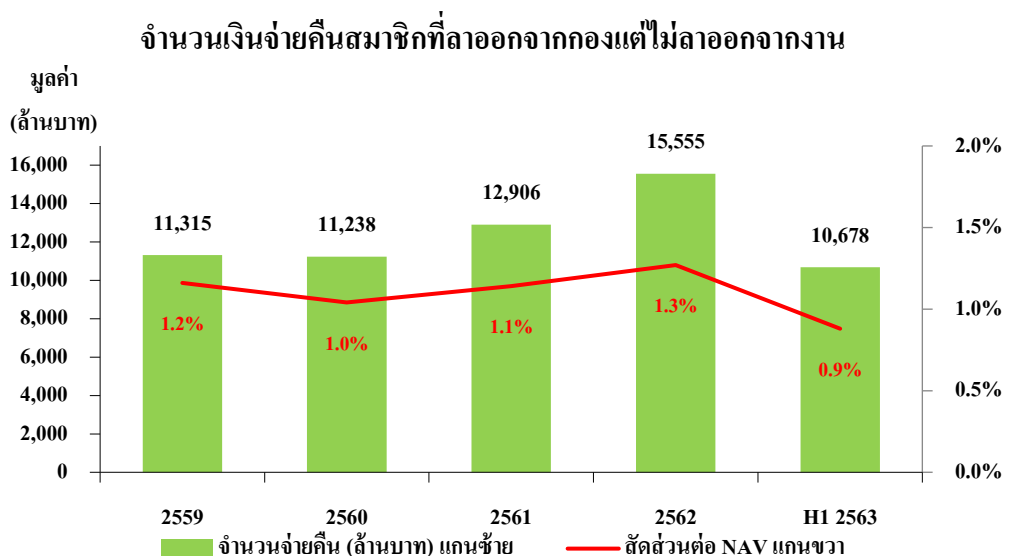
5.1 การจ่ายเงินคืนสมาชิกที่ลาออกจากการงาน

ณ 30 มิ.ย. 2563 มีสมาชิกลาออกจากการงานและรับเงินออกจากกองทุนในช่วงครึ่งแรกของปี 2563 คิดเป็นเงิน 19,413 ล้านบาท หรือร้อยละ 1.6 ของ NAV ซึ่งมีสัดส่วนต่อ NAV เทียบเท่ากับช่วงเดียวกันของปีที่ผ่านมา (ณ มิ.ย. 2562 จ่ายคืนสมาชิก 18,832 ล้านบาท คิดเป็นร้อยละ 1.6 ของ NAV)



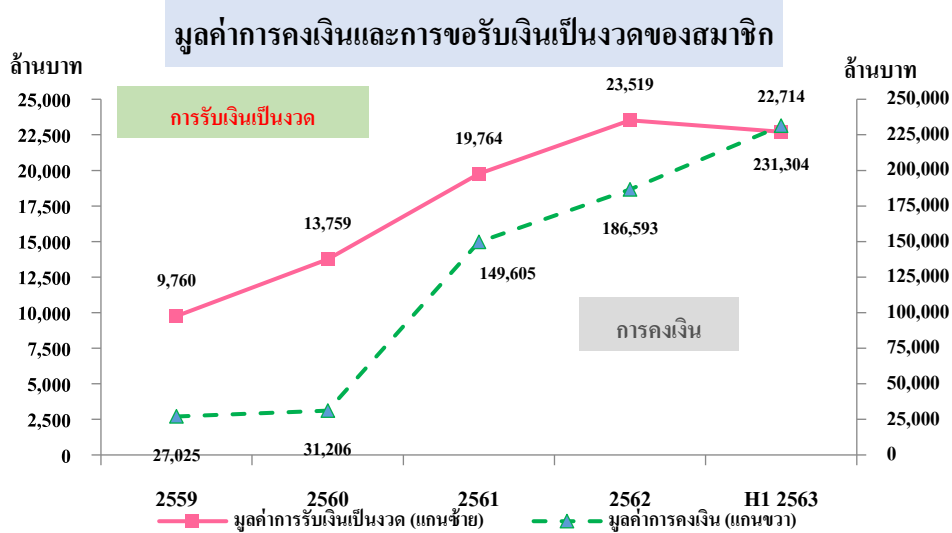
5.2 การจ่ายเงินคืนสมาชิกที่ลาออกจากกองทุนแต่ไม่ลาออกจากการงาน

ณ 30 มิ.ย. 2563 มีสมาชิกลาออกจากกองทุนแต่ไม่ลาออกจากการงาน ช่วงครึ่งแรกปี 2563 จำนวน 57,376 คน (ร้อยละ 1.9 ของสมาชิกทั้งหมด) โดยมีจำนวนเงินที่จ่ายคืนให้สมาชิก 10,678 ล้านบาท คิดเป็นร้อยละ 0.9 ของ NAV ซึ่งมีสัดส่วนสูงขึ้นเทียบกับช่วงครึ่งแรกของปีที่ผ่านมาก่อนหน้านี้ (ณ มิ.ย. 2562 จ่ายคืนสมาชิก 7,496 ล้านบาท คิดเป็นร้อยละ 0.6 ของ NAV)



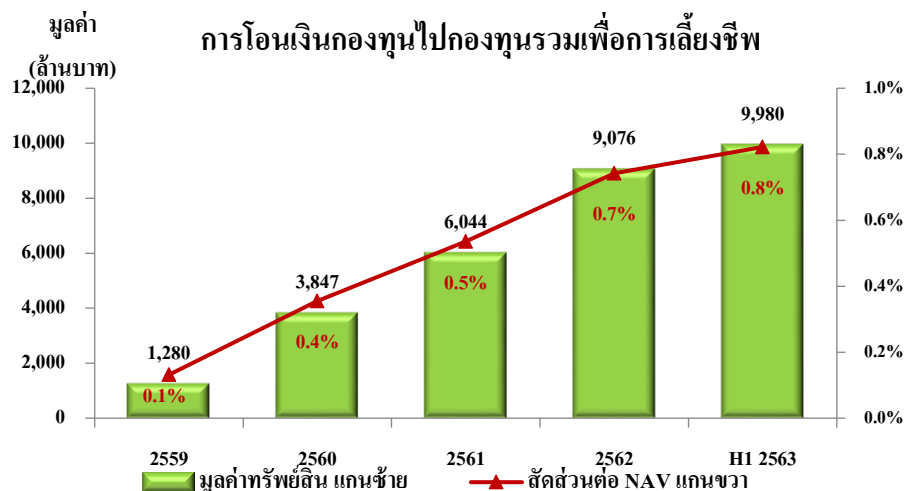
(1) การคงเงินไว้ในกองทุนและการรับเงินจากกองทุนเป็นงวด

สมาชิกที่ออกจากรางงานและสมาชิกที่เกษียณอายุยังคงคงเงินและรับเงินจากกองทุนเป็นงวดอย่างต่อเนื่อง ณ 30 มิ.ย. 2563 โดยสมาชิกของคงเงินไว้ในกองทุนมีมูลค่า 231,304 ล้านบาท เพิ่มขึ้นร้อยละ 24.0 จากสิ้นปี 2562 ส่วนการขอรับเงินจากกองทุนเป็นงวดมีมูลค่า 22,714 ล้านบาท ลดลงเล็กน้อยที่ร้อยละ 3.4 จากสิ้นปี 2562



(2) การโอนเงินกองทุนไปกองทุนรวมเพื่อการเลี้ยงชีพ (RMF for PVD)

สมาชิกที่ออกจากรางงานบางส่วนเลือกบริหารจัดการเงินต่อเนื่องเพื่อสิทธิประโยชน์ทางภาษี โดยขอโอนเงินจากกองทุนไป RMF for PVD (ปัจจุบันมี 113 กองทุน และมีนโยบายการลงทุนที่หลากหลาย) ในช่วงครึ่งแรกของปี 2563 สมาชิกโอนเงินจากกองทุนไปกองทุน RMF for PVD เพิ่มขึ้น 904 ล้านบาท (ร้อยละ 10) ส่งผลให้มูลค่า RMF for PVD มาอยู่ที่ 9,980 ล้านบาท (เพิ่มขึ้น 6.8 เท่าจากปี 2559 ซึ่งเป็นปีแรกที่ พ.ร.บ. PVD เปิดให้สมาชิกที่สิ้นสมาชิกภาพจากกองทุนสามารถโอนเงินจากกองทุนไป RMF for PVD ได้)



6. การให้ความรู้เกี่ยวกับการออม การลงทุนในกองทุนสำรองเลี้ยงชีพ

6.1 การปรับปรุงเว็บไซต์ www.thaipvd.com

สำนักงานจะพัฒนาเนื้อหาในการให้ความรู้กองทุนเพื่อใช้สื่อสารไปยังกลุ่มเป้าหมายด้วยการปรับปรุงเว็บไซต์ www.thaipvd.com ให้เป็นรากฐานของแหล่งข้อมูลกองทุนและนำไปต่อยอดในการสื่อสารและให้ความรู้กับกลุ่มเป้าหมายในช่องทางอื่น โดยคาดว่าเว็บไซต์จะปรับปรุงแล้วเสร็จและเผยแพร่ได้ในไตรมาส 2 ปี 2564 นอกจากนี้ จะจัดทำสื่อให้ความรู้ เช่น clip และ infographic เป็นต้น เกี่ยวกับ key message ในเรื่องที่สำคัญกับกลุ่มเป้าหมายเพื่อเผยแพร่ในเว็บไซต์และช่องทางสื่อต่าง ๆ อาทิ

- เปรียบเทียบความแตกต่างการออมเพื่อเกษียณแต่ละประเภท
- สิทธิประโยชน์ของการออมผ่านกองทุนสำรองเลี้ยงชีพ
- พลังของการออม ทั้งจำนวนเงิน ระยะเวลา และรูปแบบการออม

6.2 การดำเนินการให้ความรู้แก่กลุ่มเป้าหมายในปี 2563

6.2.1 สำนักงานได้มีการจัดทำบทความและ infographic ที่สอดคล้องกับสถานการณ์เศรษฐกิจและการดำเนินชีวิตในช่วง COVID-19 เผยแพร่ทางสื่อ online และ offline ได้แก่ เว็บไซต์ เฟซบุ๊ก และ หนังสือพิมพ์ เป็นต้น จำนวน 4 เรื่อง ประกอบด้วย (1) COVID-19 กับเงินลงทุนในกองทุน (2) วิธีจัดการกับกองทุนเมื่อต้องเผชิญกับวิกฤต COVID-19 (3) ไขคำตอบกลไกกองทุนช่วยให้ออมต่อเนื่องรองรับการเกษียณ แม้เผชิญวิกฤต และ (4) เมื่อต้องออกจากกองทุนจะรักษาสิทธิประโยชน์ทางภาษีอย่างไร และมีเป้าหมายจะเผยแพร่เดือนละ 1 บทความ โดยเลือกจากประเด็นที่อยู่ในความสนใจของกลุ่มเป้าหมายในช่วงนั้น ๆ

6.2.2 สำนักงานเข้าร่วมให้ความรู้ผ่านการเสวนาทางสื่อ online ในงาน Aomoney Investment Conference 2020 ภายใต้หัวข้อ “เกษียณอย่างไรในยุคหลัง COVID-19” และรายการเก็บเบี้ยใต้ถุนร้าน 92.5 FM ภายใต้หัวข้อ “กลไก PVD ช่วยให้ออมต่อเนื่องรองรับการเกษียณ แม้เผชิญวิกฤต และวิธีจัดการกับกองทุน เมื่อต้องเผชิญกับวิกฤต COVID-19”

ทั้งนี้ สำนักงานมีเป้าหมายที่จะขยายฐานสมาชิกกองทุนให้เพิ่มขึ้นร้อยละ 3 ในปีหน้า ดังนั้น การดำเนินงาน ในปี 2564 จะมุ่งเน้นเผยแพร่ให้ความรู้กระจายสู่ นายจ้างและลูกจ้างมากขึ้น ผ่านสื่อ online และ offline รวมถึงการให้ความรู้ นายจ้างและลูกจ้าง โดยเน้นกลุ่มที่มีกองทุนอยู่แล้วเนื่องจากเป็นกลุ่มที่ให้ความสำคัญกับการมีสวัสดิการให้แก่ลูกจ้างและมีจำนวนมากที่มีสัดส่วนสมาชิกที่มีกองทุนอยู่น้อย จึงสามารถเริ่มดำเนินการให้ความรู้ด้านต่าง ๆ ได้มีประสิทธิภาพมากกว่า โดยการให้ความรู้ นายจ้างและลูกจ้างข้างต้น มีจุดประสงค์เพื่อสร้างความตระหนักรู้แก่ลูกจ้างให้ออมเงินแต่เนิ่น เลือกลงโยบายการลงทุนที่เหมาะสมกับความเสี่ยงและเป้าหมายของตน รวมถึงสร้างความตระหนักรู้แก่นายจ้างให้มี employee's choice เป็นทางเลือกการลงทุนให้สมาชิก อย่างไรก็ตาม

ด้วยการที่นายจ้างหลายรายได้รับผลกระทบจากปัญหาเศรษฐกิจและ COVID-19 การบรรลุป้าหมาย การขยายฐานสมาชิกอาจต้องเลื่อนออกไปด้วย

7. ผลกระทบของสถานการณ์การแพร่ระบาดของโรคติดเชื้อ COVID-19 ต่อกองทุนสำรองเลี้ยงชีพ

7.1 นายจ้างยกเลิกกองทุนฯ เนื่องจากเลิกกิจการหรือยกเลิกสวัสดิการ

ตั้งแต่เดือน ม.ค. - ก.ค. 2563 มีนายจ้างที่ยกเลิกและถอนตัวจากกองทุนสำรองเลี้ยงชีพ จำนวน 246 ราย และมีจำนวนลูกจ้างที่อยู่ภายใต้กองทุนดังกล่าวประมาณ 9,774 ราย และมี NAV รวม 2,035.40 ล้านบาท จากการติดตามการจ่ายเงินคืนแก่สมาชิก พบว่าได้รับเงินถูกต้องตามระยะเวลาที่กำหนดทุกราย

	ม.ค. - ก.ค. 2562	ม.ค. - ก.ค. 2563	เปลี่ยนแปลง	
จำนวนนายจ้างยกเลิก/ถอนตัว (ราย)	142	246	104	73%
จำนวนลูกจ้างภายใต้กองทุนฯ (ราย)*	2,795	9,774	6,979	250%
NAV (ล้านบาท)*	907.43	2,035.40	1,127.97	124%

* ข้อมูล ณ เดือน ธ.ค. 2561 และ ธ.ค. 2562

7.2 นายจ้างลดอัตราเงินสะสม-สมทบ

มีนายจ้างที่ลดอัตราเงินสะสม-สมทบในเดือน ก.พ. - ก.ค. 2563 จำนวน 488 ราย โดยมีลูกจ้างที่อยู่ภายใต้ นายจ้างดังกล่าวจำนวน 73,505 ราย และมี NAV รวม 18,824.39 ล้านบาท

7.3 นายจ้างหยุดหรือเลื่อนการนำส่งเงิน

เพื่อบรรเทาความเดือดร้อนแก่ลูกจ้างและนายจ้างซึ่งได้รับผลกระทบจากสถานการณ์การแพร่ระบาดของโรคติดเชื้อไวรัส COVID-19 กระทรวงการคลังได้ประกาศให้ลูกจ้างหรือนายจ้างสามารถหยุดหรือเลื่อนการส่งเงินสะสมหรือเงินสมทบเข้า PVD เป็นการชั่วคราวได้ตั้งแต่เดือนพ.ค. 2563 จนถึงงวดนำส่งเงินของเดือน ธ.ค. 2563 นั้น

ตั้งแต่เดือน พ.ค. - ก.ค. 2563 มีนายจ้างที่หยุดนำส่งเงินสมทบจำนวน 728 ราย โดยมีลูกจ้างที่อยู่ภายใต้ นายจ้างดังกล่าวจำนวน 90,770 ราย และมี NAV รวม 17,424.86 ล้านบาท