

รายงานการดำเนินงานและการกำกับดูแลการจัดการกองทุนสำรองเลี้ยงชีพ สำหรับช่วงครึ่งแรกของปี 2565

ข้อมูลสรุป

ในขณะที่ประเทศไทยกำลังก้าวเข้าสู่สังคมผู้สูงอายุโดยสมบูรณ์ในปี 2566 และทุกภาคส่วนร่วมกันเตรียมความพร้อมรองรับกับสถานการณ์ที่เกิดขึ้น สำนักงาน ก.ล.ต. ได้เสนอปรับปรุงกฎหมายและเร่งดำเนินการพัฒนาการกำกับดูแลเพื่อให้เกิดการออมการลงทุนระยะยาวเพื่อการเกษียณอายุผ่านกองทุนสำรองเลี้ยงชีพ เพื่อให้คนวัยแรงงานมีความพร้อมที่จะเป็นผู้สูงอายุที่มีความเข้มแข็งทางการเงินและสามารถพึ่งพาตนเองได้ โดยสำนักงาน ก.ล.ต. ได้เสนอปรับปรุงร่างพระราชบัญญัติกองทุนสำรองเลี้ยงชีพ พ.ศ. 2530 (“พ.ร.บ. กองทุนฯ”) ให้สอดคล้องกับร่างพระราชบัญญัติกองทุนบำเหน็จบำนาญแห่งชาติ พ.ศ. ... (“กบช.”) (phase 1) เพื่อให้กองทุนสำรองเลี้ยงชีพที่มีคุณสมบัติเทียบเท่า กบช. (“Qualified PVD”) เป็นกองทุนทางเลือกในระบบการออมภาคบังคับ เพื่อช่วยลดภาระให้แก่รายจ่ายกว่า 20,000 ราย ที่มีกองทุนสำรองเลี้ยงชีพเป็นสวัสดิการให้แก่ลูกจ้างอยู่แล้ว สามารถแปลงสภาพกองทุนสำรองเลี้ยงชีพให้เป็นส่วนหนึ่งของการออมภาคบังคับได้อย่างราบรื่น ขณะที่สมาชิกกว่า 2.8 ล้านคน สามารถออมเงินได้อย่างต่อเนื่อง อันเป็นปัจจัยสำคัญของการมีเงินออมที่เพียงพอรองรับการเกษียณอายุ เช่น การให้ลูกจ้างที่มีอายุตามที่ กบช. กำหนดเป็นสมาชิกกองทุน Qualified PVD (automatic enrollment) และเปิดให้สมาชิกสามารถเลือกออกจากความเป็นสมาชิก Qualified PVD เพื่อลงทุนใน กบช. ได้ การกำหนดนโยบายการลงทุนสำหรับสมาชิกที่ไม่สะดวกเลือกนโยบายเอง ให้มีลักษณะเป็นนโยบายสมดุลตามอายุ (life-path หรือ target date) ที่สอดคล้องกับ กบช.

นอกจากการเสนอปรับปรุง พ.ร.บ. กองทุนฯ (phase 1) แล้ว สำนักงาน ก.ล.ต. ยังอยู่ระหว่างเสนอแก้ไข พ.ร.บ. กองทุนฯ เพื่อเพิ่มประสิทธิภาพของกองทุนสำรองเลี้ยงชีพ (phase 2) ให้สามารถเป็นกลไกการออมและการลงทุนแก่ประชาชนวัยแรงงานเพื่อรองรับการเกษียณ โดยยกระดับการคุ้มครองสมาชิกให้ได้รับความเป็นธรรมและมีความโปร่งใส เพิ่มความยืดหยุ่นของการสะสมเงินจัดการเงินออม และรับเงินจากกองทุน รวมถึงปรับปรุงการดำเนินการและการบังคับใช้กฎหมายให้มีประสิทธิภาพมากยิ่งขึ้น เช่น การให้กองทุนสำรองเลี้ยงชีพรองรับการโอนย้ายกองทุนหรือชำระการขายเป็นหลักทรัพย์หรือทรัพย์สินอื่นแทนเงินได้ (pay in kind) การดำเนินการเพื่อให้สมาชิกได้รับเงินเร็วขึ้น

นอกจากนี้ สำนักงาน ก.ล.ต. ยังได้วางรากฐานการเปิดเผยข้อมูลกองทุนสำรองเลี้ยงชีพ โดยได้ปรับปรุงหลักเกณฑ์การเปิดเผยข้อมูลกองทุนสำรองเลี้ยงชีพประเภทกองทุนหลายนายจ้างที่ไม่ได้เป็นบริษัทในเครือเดียวกันร่วมกันจัดตั้งกองทุน (pooled fund) เพื่อพัฒนาให้กองทุนสำรองเลี้ยงชีพมีข้อมูลเปิดเผยต่อสาธารณชน และได้นำข้อมูลดังกล่าวเผยแพร่บนเว็บไซต์ www.ThaiPVD.com

เพื่อเป็นศูนย์กลางข้อมูลที่เป็นประโยชน์สำหรับสมาชิก คณะกรรมการกองทุน และผู้สนใจ ให้สามารถเข้าถึงข้อมูล pooled fund เพื่อใช้ประกอบการตัดสินใจเลือกลงทุนได้อย่างสะดวก นอกจากนี้ สำนักงาน ก.ล.ต. ยังอยู่ระหว่างจัดทำเครื่องมือเปรียบเทียบ (comparison tool) โดยจะนำข้อมูล pooled fund มาเปรียบเทียบในมิติสำคัญ ๆ อาทิ นโยบายการลงทุน ค่าธรรมเนียม ผลตอบแทน ให้อยู่ในรูปแบบที่เข้าใจได้โดยง่าย เพื่อเป็นเครื่องมือสำคัญที่จะช่วยทำให้สมาชิกและคณะกรรมการกองทุนมีข้อมูลประกอบการตัดสินใจเลือกนโยบายการลงทุนและกองทุนที่เหมาะสม เพื่อสร้างโอกาสในการบรรลุเป้าหมายการออมเพื่อการเกษียณอายุได้ยิ่งขึ้น อีกทั้งยังรองรับการจัดตั้ง กบข. ซึ่งช่วยให้คณะกรรมการ กบข. สามารถเลือกบริษัทจัดการที่มีนโยบายการลงทุนตามที่ต้องการ มีความสามารถในการสร้างผลการดำเนินงานที่ดี และคิดค่าธรรมเนียมที่เหมาะสม

ในช่วงครึ่งแรกของปี 2565 เศรษฐกิจไทยปรับตัวดีขึ้นจากช่วงก่อนหน้า ท่ามกลางการผ่อนคลายมาตรการควบคุมการระบาดของโรคติดเชื้อไวรัสโคโรนา 2019 (“COVID-19”) อย่างไรก็ดี ยังมีความกังวลเกี่ยวกับอัตราเงินเฟ้อที่เร่งตัวขึ้นจากการเพิ่มขึ้นของราคาน้ำมันที่สร้างแรงกดดันต่อต้นทุนการผลิตของภาคเอกชนและค่าครองชีพของประชาชน ซึ่งส่งผลกระทบต่อภาวะตลาดและมูลค่าเงินกองทุนของกองทุนสำรองเลี้ยงชีพ โดยปรับตัวลดลงจาก 1,338,083 ล้านบาท ณ 31 ธันวาคม 2564 เป็น 1,331,147 ล้านบาท ณ 30 มิถุนายน 2565

จำนวนสมาชิกยังปรับลดลงต่อเนื่องนับตั้งแต่ต้นปี 2563 แม้จะมีทิศทางที่ดีขึ้นในปีที่ผ่านมา (ลดลงร้อยละ 1.45 และร้อยละ 0.6 ณ เดือนมิถุนายนและธันวาคม 2564 ตามลำดับ) อย่างไรก็ดี การลดลงของจำนวนสมาชิกกลับมาเร่งตัวขึ้นเล็กน้อยในเดือนมิถุนายน 2565 โดยลดลงที่ร้อยละ 0.82 จากเดือนธันวาคม 2564 ส่งผลให้สมาชิกกองทุนสำรองเลี้ยงชีพอยู่ที่ 2,843,143 คน ทำให้ความครอบคลุมของกองทุนสำรองเลี้ยงชีพเทียบกับแรงงานภาคเอกชนในระบบ (coverage) มีสัดส่วนเหลือเพียงร้อยละ 17.7 เทียบกับสัดส่วนร้อยละ 17.8 เมื่อเดือนธันวาคม 2564 ขณะที่จำนวนนายจ้างที่จัดให้มีสวัสดิการกองทุนสำรองเลี้ยงชีพมีการเพิ่มขึ้นอย่างต่อเนื่อง โดย ณ เดือนมิถุนายน 2565 มีจำนวนนายจ้างที่มีกองทุนสำรองเลี้ยงชีพทั้งสิ้น 21,496 ราย เพิ่มขึ้นร้อยละ 3.1 จากเดือนธันวาคม 2564 ซึ่งเป็นการเพิ่มขึ้นในอัตราที่สูงกว่าการเพิ่มขึ้นในช่วงครึ่งหลังของปี 2564 (ร้อยละ 1.1) และสูงกว่าค่าเฉลี่ย 3 ปีย้อนหลัง (ร้อยละ 2.1) แม้จำนวนกองทุนโดยรวมจะลดลง แต่เป็นผลจากการเปลี่ยนประเภทกองทุนจากกองทุนนายจ้างรายเดียวที่มีนโยบายการลงทุนเดียว (single fund) และหลายนโยบายการลงทุน (master single fund) เป็นกองทุนหลายนายจ้างที่มีหลายนโยบายการลงทุน (master pooled fund) และยังมีนายจ้างจัดตั้งกองทุนใหม่เพิ่มขึ้นอีกด้วย

ทั้งนี้ สถานการณ์การแพร่ระบาดของ COVID-19 ที่ผ่อนคลายลงได้ส่งผลให้การขอใช้สิทธิขอยกหรือเลื่อนการส่งเงินเข้ากองทุนสำรองเลี้ยงชีพเป็นการชั่วคราวตามประกาศกระทรวงการคลังมีจำนวนลดลงอย่างชัดเจน โดยในช่วงครึ่งแรกของปี 2565 มีนายจ้างขอใช้สิทธิขอยกหรือเลื่อน

การส่งเงินจำนวน 981 ราย (สัดส่วนร้อยละ 4.4 ของนายจ้างทั้งหมด) ส่วนใหญ่เป็นนายจ้างบริษัทขนาดกลาง และเล็ก เทียบกับครึ่งหลังของปี 2564 ที่มีนายจ้างขอใช้สิทธิขอหยุดหรือเลื่อนการส่งเงินจำนวน 1,346 ราย (สัดส่วนร้อยละ 6.5 ของนายจ้างทั้งหมด) นอกจากนี้ เมื่อพิจารณาในด้านการเป็นสมาชิก จำนวนสมาชิกที่ลาออกจากการเป็นสมาชิกกองทุนแต่ไม่ลาออกจากงานมีทิศทางที่ดีขึ้น โดยในช่วงครึ่งแรกของปี 2565 มีสมาชิกที่ลาออกจากการเป็นสมาชิกกองทุนแต่ไม่ลาออกจากงาน 49,478 คน (ร้อยละ 1.7 ของสมาชิกทั้งหมด) เทียบกับครึ่งหลังของปี 2564 ที่มีจำนวนสมาชิกที่ลาออกจากการเป็นสมาชิกกองทุนแต่ไม่ลาออกจากงาน 82,631 คน (ร้อยละ 2.9 ของสมาชิกทั้งหมด)

1. สถานะของกองทุนสำรองเลี้ยงชีพ

	ณ 30 มิ.ย. 65	ณ 31 ธ.ค. 64	เปลี่ยนแปลง 6 เดือน		ค่าเฉลี่ย 3 ปี ย้อนหลัง
มูลค่าเงินกองทุน (ล้านบาท)	1,331,147	1,338,083	-6,936	-0.5%	2.9%
จำนวนกองทุน (กอง)	367	368	-1	-0.3%	-0.6%
จำนวนนายจ้าง (ราย)	21,496	20,841	655	3.1%	2.1%
จำนวนสมาชิก (คน)	2,843,143	2,866,563	-23,420	-0.8%	-1.1%

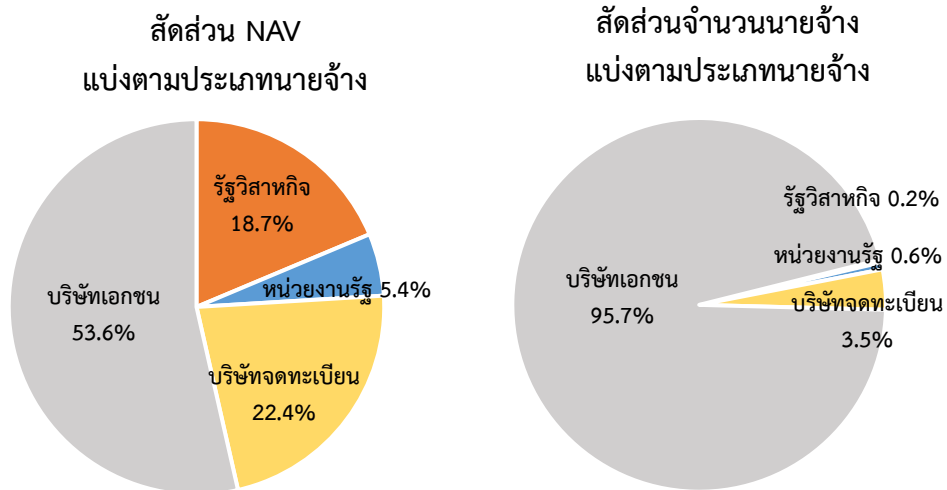
1.1 มูลค่าทรัพย์สินสุทธิและจำนวนกองทุน

ภาพรวมธุรกิจกองทุนสำรองเลี้ยงชีพ ณ 30 มิถุนายน 2565 แม้ว่าจำนวนนายจ้างยังคงเพิ่มขึ้นต่อเนื่องโดยมีจำนวน 21,496 ราย เพิ่มขึ้นร้อยละ 3.1 จากเดือนธันวาคม 2564 แต่กลับพบการปรับตัวลดลงทั้งด้าน NAV จำนวนกองทุน และจำนวนสมาชิก โดยกองทุนสำรองเลี้ยงชีพมี NAV อยู่ที่ 1,331,147 ล้านบาท ลดลงร้อยละ 0.5 จากเดือนธันวาคม 2564 และมีจำนวนสมาชิกลดลงอย่างต่อเนื่องนับตั้งแต่ต้นปี 2563 เนื่องจากมีจำนวนลูกจ้างเข้ามาเป็นสมาชิกใหม่น้อยกว่าสมาชิกที่สิ้นสมาชิกภาพ ซึ่งส่วนใหญ่เกิดจากการลาออกจากการเป็นสมาชิกกองทุนแต่ไม่ได้ลาออกจากงาน สะท้อนให้เห็นถึงผลกระทบทางเศรษฐกิจอันเกิดจากการแพร่ระบาดของ COVID-19 ซึ่งกระทบความเพียงพอของเงินออมเพื่อการเกษียณของแรงงานภาคเอกชนในระบบ ซึ่งเป็นความท้าทายในสังคมสูงวัย

จำนวนกองทุนมีทั้งหมด 367 กองทุน ลดลง 1 กองทุนจากเดือนธันวาคม 2564 ซึ่งเป็นผลมาจากการจัดตั้งใหม่ 1 กองทุน ซึ่งเป็นกองทุนกลุ่มบริษัทที่มีหลายนโยบาย (master group fund) และยกเลิก 2 กองทุน เนื่องจากนายจ้างที่มีกองทุนนายจ้างรายเดียวที่มีนโยบายเดียว (single fund) และหลายนโยบาย (master single fund) ย้ายไปลงทุนในกองทุนหลายนายจ้างหลายนโยบายการลงทุน (master pooled fund) แทน เพื่อเพิ่มทางเลือกในการลงทุนให้แก่สมาชิก

1.2 นายจ้างในกองทุน

ณ 30 มิถุนายน 2565 นายจ้างที่มีกองทุนสำรองเลี้ยงชีพเป็นสวัสดิการให้แก่ลูกจ้างยังคงเพิ่มขึ้นต่อเนื่องโดยมีจำนวน 21,496 ราย ซึ่งคิดเป็นร้อยละ 4.3 ของนายจ้างทั้งหมด (นายจ้างที่มีลูกจ้างตั้งแต่ 1 คนขึ้นไปมีจำนวน 499,257 ราย¹) และหากพิจารณากองทุนแบ่งตามประเภทนายจ้าง² พบว่ากองทุนสำรองเลี้ยงชีพของนายจ้างบริษัทเอกชนยังคงมีขนาดใหญ่สุดทั้งในด้าน NAV (สัดส่วนร้อยละ 53.6) และจำนวนนายจ้าง (สัดส่วนร้อยละ 95.7) ขณะที่กองทุนของนายจ้างรัฐวิสาหกิจและบริษัทจดทะเบียน แม้ว่ามีจำนวนนายจ้างที่น้อยกว่า (สัดส่วนร้อยละ 0.2 และร้อยละ 3.5 ตามลำดับ) แต่มีสัดส่วน NAV สูงถึงร้อยละ 41 ของมูลค่าทรัพย์สินทั้งหมด (สัดส่วน NAV ของรัฐวิสาหกิจร้อยละ 18.7 และบริษัทจดทะเบียน ร้อยละ 22.4)

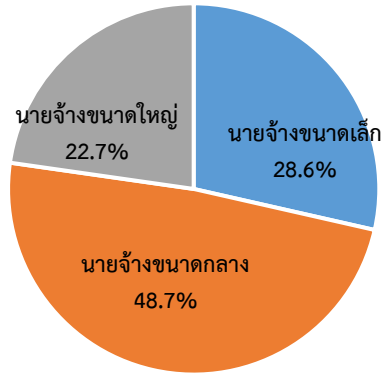


หากพิจารณานายจ้างในกองทุนแบ่งตามจำนวนสมาชิกแล้ว พบว่าเกือบครึ่งหนึ่งหรือร้อยละ 48.7 ยังคงเป็นกองทุนของนายจ้างขนาดกลาง (มีสมาชิก 10-99 คน) ขณะที่นายจ้างขนาดใหญ่ (มีสมาชิกตั้งแต่ 100 คนขึ้นไป) แม้มีสัดส่วนเพียงร้อยละ 22.7 แต่ครอบคลุมจำนวนสมาชิกส่วนใหญ่เกือบร้อยละ 87.3 และตั้งแต่สิ้นเดือนธันวาคมปี 2564 พบว่า นายจ้างทั้งขนาดใหญ่ ขนาดกลาง และขนาดเล็ก มีจำนวนเพิ่มขึ้น คือ เพิ่มขึ้นร้อยละ 0.4 ร้อยละ 1.7 และร้อยละ 5.7 ตามลำดับ

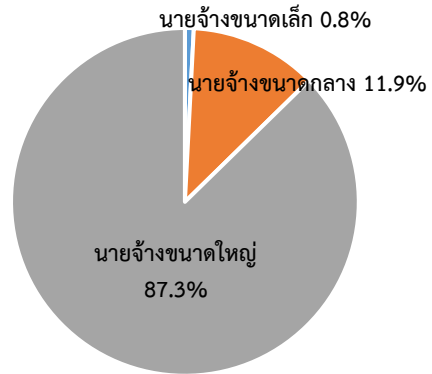
¹ ที่มา สำนักงานประกันสังคม, ข้อมูลจำนวนสถานประกอบการและผู้ประกันตนในระบบประกันสังคม เดือนมิถุนายน 2565, จาก https://www.sso.go.th/wpr/assets/upload/files_storage/sso_th/2f2ed3d41aa654f1f797527b53317b83.pdf (สืบค้นเมื่อ 25 กรกฎาคม 2565)

² ในกรณีที่นายจ้างเป็นทั้งประเภทรัฐวิสาหกิจและบริษัทจดทะเบียน จะจัดกลุ่มเป็นนายจ้างประเภทรัฐวิสาหกิจ

สัดส่วนจำนวนนายจ้าง



สัดส่วนจำนวนสมาชิก

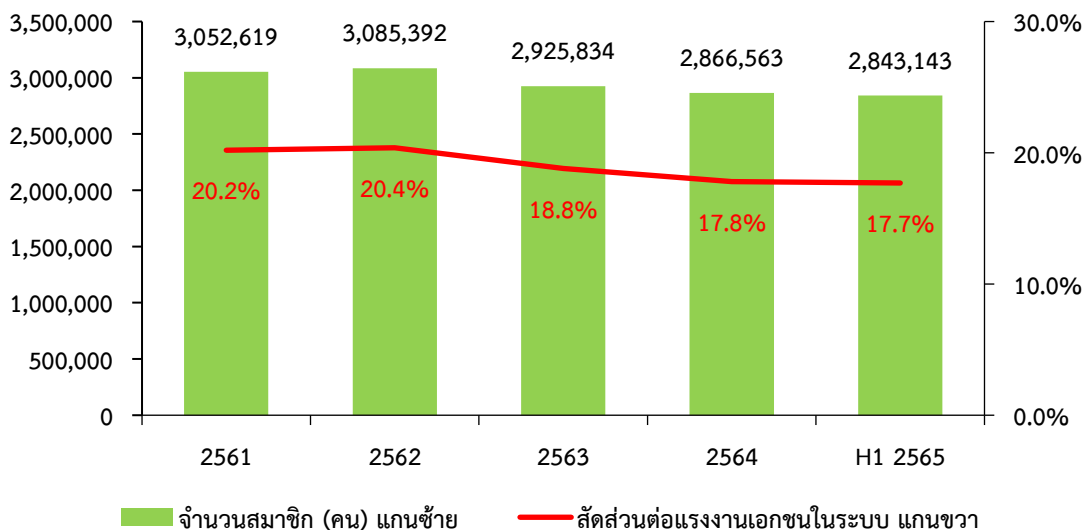


- นายจ้างขนาดเล็ก (จำนวนสมาชิก 1-9 คน)
- นายจ้างขนาดกลาง (จำนวนสมาชิก 10-99 คน)
- นายจ้างขนาดใหญ่ (จำนวนสมาชิกตั้งแต่ 100 คนขึ้นไป)

1.3 สมาชิกในกองทุน

ณ 30 มิถุนายน 2565 สมาชิกกองทุนสำรองเลี้ยงชีพมีจำนวน 2,843,143 คน ลดลงร้อยละ 0.8 จากเดือนธันวาคม 2564 ซึ่งเป็นการลดลงต่อเนื่องติดต่อกันนับตั้งแต่ต้นปี 2563 ทั้งนี้ การลดลงของจำนวนสมาชิกทำให้ความครอบคลุมของกองทุนสำรองเลี้ยงชีพเทียบกับแรงงานภาคเอกชนในระบบ (coverage) ซึ่งมีจำนวน 16,107,680 คน มีสัดส่วนเหลือเพียงร้อยละ 17.7 ลดลงจากเดือนธันวาคม 2564 ที่มีสัดส่วนร้อยละ 17.8 โดยเป็นการลดลงต่อเนื่องนับตั้งแต่ปี 2562

จำนวนสมาชิกในกองทุน



1.4 ภาพรวมกองทุนสำรองเลี้ยงชีพแบ่งตามประเภทกองทุน

เมื่อพิจารณาภาพรวมกองทุนสำรองเลี้ยงชีพแบ่งตามประเภทกองทุนแล้วพบว่ากองทุนกลุ่มบริษัทที่มีหลายนโยบาย (“master group fund”) เป็นกองทุนที่มีขนาดใหญ่สุดทั้งในด้าน NAV และจำนวนกองทุน โดย ณ 30 มิถุนายน 2565 มี NAV 505,972.4 ล้านบาท คิดเป็นสัดส่วนร้อยละ 38.0 และจำนวนกองทุน 112 กองทุน คิดเป็นสัดส่วนร้อยละ 30.5 ส่วนกองทุนหลายนายจ้างหลายนโยบายการลงทุน (“master pooled fund”) เป็นกองทุนที่มีขนาดใหญ่สุดในด้านจำนวนนายจ้างและจำนวนสมาชิก โดยมีจำนวนนายจ้าง 17,700 ราย คิดเป็นสัดส่วนร้อยละ 82.3 และมีจำนวนสมาชิก 1,517,475 คน คิดเป็นสัดส่วนร้อยละ 53.4 ทั้งนี้ NAV ของ master group fund และ master pooled fund มีการเติบโตอย่างชัดเจน โดยในช่วง 5 ปีย้อนหลังเติบโตเฉลี่ยร้อยละ 8.3 และร้อยละ 17.3 ตามลำดับ สะท้อนให้เห็นว่านายจ้างส่วนใหญ่ให้ความสำคัญกับการส่งเสริมสมาชิกให้ มีทางเลือกในการลงทุน ขณะที่กองทุนประเภทที่มีนโยบายเดียวมี NAV ปรับตัวลดลง โดยในช่วง 5 ปีย้อนหลัง NAV ของกองทุนนายจ้างรายเดียวที่มีนโยบายเดียว (single fund) ลดลงเฉลี่ยร้อยละ 18.0 และ NAV ของกองทุนกลุ่มบริษัทที่มีนโยบายเดียว (group fund) ลดลงเฉลี่ยร้อยละ 6.3

ประเภทกองทุน	NAV (ล้านบาท)	อัตรา การเปลี่ยนแปลง เฉลี่ยย้อนหลัง 5 ปี	จำนวน กองทุน (กอง)	จำนวน นายจ้าง (ราย)	จำนวน สมาชิก (คน)
กองทุนนายจ้างรายเดียว ที่มีนโยบายเดียว (single fund)	16,773.5	-18.0%	54	53	36,347
กองทุนนายจ้างรายเดียว ที่มีหลายนโยบาย (master single fund)	255,734.8	8.4%	62	59	300,724
กองทุนกลุ่มบริษัท ที่มีนโยบายเดียว (group fund)	61,043.0	-6.3%	97	1,058	231,396
กองทุนกลุ่มบริษัท ที่มีหลายนโยบาย (master group fund)	505,972.4	8.3%	112	1,141	564,985
กองทุนหลายนายจ้าง ที่มีนโยบายเดียว (pooled fund)	47,460.0	2.3%	21	1,879	199,805

ประเภทกองทุน	NAV (ล้านบาท)	อัตรา การเปลี่ยนแปลง เฉลี่ยย้อนหลัง 5 ปี	จำนวน กองทุน (กอง)	จำนวน นายจ้าง (ราย)	จำนวน สมาชิก (คน)
กองทุนหลายนายจ้าง ที่มีหลายนโยบาย (master pooled fund)	444,163.7	17.3%	21	17,700	1,517,475

2. บริษัทจัดการ

ณ มิถุนายน 2565 บริษัทจัดการ (“บลจ.”) ที่บริหารกองทุนสำรองเลี้ยงชีพมีจำนวน 17 แห่ง โดยมีรายละเอียดสรุปได้ ดังนี้

2.1 บริษัทจัดการที่มีส่วนแบ่งการตลาดโดยรวมสูงสุด 5 อันดับแรก (กองทุนทุกประเภท)

บลจ. ที่มีมูลค่าทรัพย์สินสุทธิภายใต้การจัดการสูงสุด 5 อันดับแรก มี NAV รวม 870,131 ล้านบาท คิดเป็นส่วนแบ่งการตลาดร้อยละ 65.4 ของ NAV ทั้งหมด มีจำนวนกองทุนภายใต้การบริหารจัดการ 245 กองทุน คิดเป็นสัดส่วนร้อยละ 66.8 มีจำนวนนายจ้าง 13,503 คน คิดเป็นสัดส่วนร้อยละ 60.9 และจำนวนสมาชิก 2,187,125 คน คิดเป็นสัดส่วนร้อยละ 76.9 สะท้อนให้เห็นถึงการให้บริการที่กระจุกตัวอยู่ที่ บลจ. น้อยราย ทั้งนี้ บลจ. 5 อันดับแรกดังกล่าวครองส่วนแบ่งการตลาดสูงสุดต่อเนื่องจากปี 2563 ซึ่งมี NAV และจำนวนกองทุนในสัดส่วนใกล้เคียงกับเดือนธันวาคม 2564

2.2 บริษัทจัดการที่มีส่วนแบ่งการตลาดสูงสุด 5 อันดับแรก (เฉพาะ pooled fund และ master pooled fund)

บลจ. ที่บริหารกอง pooled fund และ master pooled fund ที่มีมูลค่าทรัพย์สินสุทธิภายใต้การจัดการสูงสุด 5 อันดับแรก มี NAV รวม 362,790 ล้านบาท คิดเป็นส่วนแบ่งการตลาดรวมร้อยละ 73.8 ของ NAV ทั้งหมดของกองทุนประเภทนี้ มีจำนวนกองทุนที่ให้บริการ 17 กองทุน คิดเป็นสัดส่วนร้อยละ 40.5 ของจำนวนกองทุนประเภทนี้ทั้งหมด โดยครอบคลุมจำนวนนายจ้างและจำนวนสมาชิกในสัดส่วนร้อยละ 70.7 และร้อยละ 75.4 ตามลำดับ ซึ่งสะท้อนให้เห็นว่ามี บลจ. เพียงไม่กี่แห่งที่ให้น้ำหนักกับการให้บริการกองทุนประเภทนี้ จึงทำให้เกิดการกระจุกตัวขึ้น

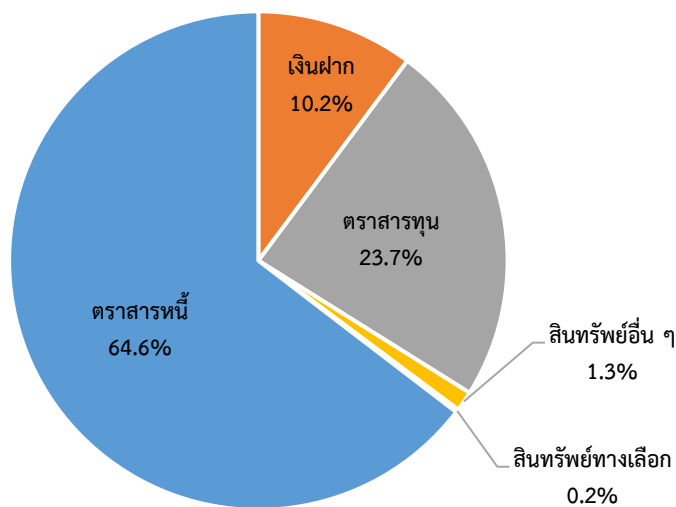
3. การลงทุนของกองทุนแยกตามประเภททรัพย์สิน

3.1 ภาพรวมการลงทุน

ณ 30 มิถุนายน 2565 กองทุนสำรองเลี้ยงชีพมีมูลค่าเงินลงทุน 1,339,945 ล้านบาท ลดลงจากเดือนธันวาคม 2564 ร้อยละ 0.7 โดยกลุ่มสินทรัพย์ที่มีการลงทุนในสัดส่วนสูงสุด ยังคงเป็นกลุ่มสินทรัพย์ที่มีรายได้จากดอกเบี้ยและเงินฝากที่ร้อยละ 74.7 (กลุ่มเงินฝาก สัดส่วนร้อยละ 10.1 และกลุ่มตราสารหนี้ร้อยละ 64.6) เทียบกับร้อยละ 73.3 เมื่อเดือนธันวาคม 2564 และเป็นกลุ่มสินทรัพย์เพียงกลุ่มเดียวที่มี NAV เพิ่มขึ้น ขณะที่การลงทุนในกลุ่มสินทรัพย์อื่น ๆ ได้แก่ กลุ่มตราสารทุน กลุ่มสินทรัพย์ทางเลือก และกลุ่มสินทรัพย์อื่น มี NAV และสัดส่วนลดลง

ในด้านการลงทุนต่างประเทศ ณ เดือนมิถุนายน 2565 มีมูลค่า 15,031 ล้านบาท ลดลงร้อยละ 7 จากเดือนธันวาคม 2564 ซึ่งเป็นอัตราที่ลดลงมากกว่าการลดลงของมูลค่าการลงทุนโดยรวม อย่างไรก็ตาม สัดส่วนมูลค่าการลงทุนต่างประเทศเมื่อเทียบกับมูลค่าการลงทุนทั้งหมดลดลงเล็กน้อย โดยมีสัดส่วนร้อยละ 1.1 เทียบกับร้อยละ 1.2 เมื่อเดือนธันวาคม 2564 ทั้งนี้ การลงทุนส่วนใหญ่ ยังคงเป็นการลงทุนผ่านหน่วยลงทุนต่างประเทศ ซึ่งมีสัดส่วนร้อยละ 83.7 ของการลงทุนต่างประเทศทั้งหมด ลดลงจากสัดส่วนร้อยละ 86.7 เมื่อเดือนธันวาคม 2564 โดยส่วนใหญ่เป็นการลงทุนผ่านหน่วยลงทุนตราสารทุนและหน่วยลงทุนตราสารหนี้ ที่ร้อยละ 55.2 และร้อยละ 14.7 ของมูลค่าการลงทุนต่างประเทศ ตามลำดับ ขณะที่การลงทุนผ่านหน่วยลงทุนอสังหาริมทรัพย์และหน่วยลงทุนกลุ่มสินทรัพย์อื่นมีสัดส่วนเพิ่มขึ้นเป็นร้อยละ 5.8 และร้อยละ 8 ของมูลค่าการลงทุนต่างประเทศ

การลงทุนของกองทุนแยกตามประเภทสินทรัพย์



3.2 การลงทุนแยกตามประเภทสินทรัพย์

การลงทุนในสินทรัพย์สำคัญมีรายละเอียดสรุปได้ ดังนี้

(1) การลงทุนในตราสารหนี้

ณ 30 มิถุนายน 2565 มูลค่าการลงทุนในตราสารหนี้คิดเป็นร้อยละ 64.6 ของ NAV โดยส่วนใหญ่เป็นการลงทุนในตราสารหนี้ที่มีความเสี่ยงต่ำ กล่าวคือ เป็นการลงทุนในพันธบัตร ตัวเงินคลัง และตราสารหนี้ที่กระทรวงการคลังค้ำประกัน ร้อยละ 28.2 ของ NAV และแม้มีการลงทุนในหุ้นกู้เอกชนและพันธบัตรที่กระทรวงการคลังไม่ได้ค้ำประกัน ร้อยละ 26.1 ของ NAV แต่เกือบทั้งหมดเป็นหุ้นกู้ที่มีอันดับความน่าเชื่อถือในระดับที่ลงทุนได้ (investment grade) ขณะที่การลงทุนในหุ้นกู้ที่มีระดับความน่าเชื่อถือต่ำกว่าที่ลงทุนได้ (“non-investment grade”) และหุ้นกู้ที่ไม่ได้รับการจัดอันดับความน่าเชื่อถือ (“unrated”) มีสัดส่วนรวมกันร้อยละ 0.1 ของ NAV ทั้งหมด เป็นหุ้นกู้ที่ออกเสนอขายในประเทศ โดยการลงทุนในหุ้นกู้ non-investment grade มีมูลค่าประมาณ 21.7 ล้านบาท และการลงทุนในหุ้นกู้ประเภท unrated มีมูลค่า 1,063 ล้านบาท

ในช่วงครึ่งแรกของปี 2565 มีตราสารหนี้ที่ผู้ออกผิดนัดชำระหนี้จำนวน 2 รายการ มูลค่ารวม 893 ล้านบาท โดย ณ เดือนมิถุนายน 2565 ไม่มีกองทุนสำรองเลี้ยงชีพลงทุนในหุ้นกู้อย่างกว้างขวางทั้งทางตรงและทางอ้อม

สำหรับการลงทุนในตัวแลกเงินและตัวสัญญาใช้เงิน (“P/N”) ปรับตัวลดลงร้อยละ 8.5 จากเดือนธันวาคม 2564 แต่มีสัดส่วนเทียบกับมูลค่าการลงทุนรวมไม่เปลี่ยนแปลงจากเดิมที่ร้อยละ 0.4 ของ NAV ซึ่งส่วนใหญ่เป็นตัวที่ออกในประเทศ ทั้งนี้ มีการลงทุนในตัว P/N ประเภท unrated จำนวน 0.36 ล้านบาท

(2) การลงทุนในตราสารทุน

มูลค่าการลงทุนในตราสารทุนลดลงร้อยละ 5.2 จากเดือนธันวาคม 2564 โดยเป็นการลดลงของการลงทุนทั้งในและต่างประเทศ ส่งผลให้สัดส่วนการลงทุนในตราสารทุนเทียบกับมูลค่าการลงทุนรวมลดลงจากร้อยละ 24.8 เหลือร้อยละ 23.7 ของ NAV ทั้งนี้ การลงทุนในตราสารทุนส่วนใหญ่เป็นการลงทุนตรงที่สัดส่วนร้อยละ 17.9 ของ NAV โดยลงทุนในหุ้นกลุ่ม SET 50 เป็นหลัก ส่วนการลงทุนในหน่วยลงทุนตราสารทุนมีสัดส่วนร้อยละ 5.8 ซึ่งส่วนใหญ่เป็นหน่วยลงทุนตราสารทุนในประเทศ

(3) การฝากเงิน

ณ เดือนมิถุนายน 2565 กองทุนสำรองเลี้ยงชีพมียอดเงินฝากธนาคารและบัตรเงินฝากเพิ่มขึ้นร้อยละ 8.5 จากเดือนธันวาคม 2564 ส่งผลให้มีสัดส่วนเทียบกับมูลค่าการลงทุนรวมปรับตัวลดลงจากร้อยละ 9.3 เป็นร้อยละ 10.2 ของ NAV โดยการฝากเงินเกือบทั้งหมด

เป็นเงินฝากในประเทศ แต่เงินฝากต่างประเทศปรับตัวเพิ่มขึ้นสูงอย่างมีนัยสำคัญมากกว่าร้อยละ 570 โดยส่วนใหญ่เป็นการฝากเงินในสถาบันการเงินในประเทศสหรัฐอเมริกา

(หน่วย: ล้านบาท)

รายละเอียดเงินลงทุน	ณ 30 มิ.ย. 65		ณ 31 ธ.ค. 64		เปลี่ยนแปลง	
	มูลค่า	% NAV	มูลค่า	% NAV	มูลค่า	%
1. กลุ่มเงินฝาก	135,723	10.2%	125,085	9.3%	10,638	8.5%
- เงินฝากธนาคาร บัตรเงินฝาก (ในประเทศ)	135,038	10.1%	124,983	9.3%	10,055	8.0%
- เงินฝากธนาคาร บัตรเงินฝาก (ต่างประเทศ)	685	0.1%	102	0.0%	583	571.6%
2. กลุ่มตราสารหนี้	866,150	64.6%	863,584	64.0%	2,566	0.3%
2.1 ลงทุนตรง	733,956	54.7%	734,116	54.4%	-160	0.0%
(1) <u>ตัวแลกเงิน</u> <u>ตัวสัญญาใช้เงิน</u>	5,520	0.4%	6,034	0.4%	-514	-8.5%
- ในประเทศ	4,743	0.3%	5,286	0.4%	-543	-10.3%
- ต่างประเทศ	777	0.1%	748	0.1%	29	3.9%
(2) <u>พันธบัตร</u> <u>ตัวเงินคลัง</u> <u>ตราสารหนี้</u> <u>ที่กระทรวงการคลังค้ำประกัน</u>	377,975	28.2%	389,430	28.9%	-11,455	-2.9%
- ในประเทศ	377,975	28.2%	389,430	28.9%	-11,455	-2.9%
- ต่างประเทศ	0	0.0%	0	0.0%	-	-
(3) <u>หุ้นกู้</u> <u>Financial Institution</u>	350,461	26.1%	338,652	25.1%	11,809	3.5%
- ในประเทศ	86,374	6.4%	79,418	5.9%	6,956	8.8%
• Investment grade	85,560	6.3%	78,375	5.8%	7,185	9.2%
- ต่างประเทศ	814	0.1%	1,043	0.1%	-229	-22.0%
• Investment grade	814	0.1%	1,043	0.1%	-229	-22.0%
<u>Corporate</u>	264,087	19.7%	259,234	19.2%	4,853	1.9%
- ในประเทศ	264,087	19.7%	259,234	19.2%	4,853	1.9%
• Investment grade	263,002	19.6%	258,148	19.1%	22,146	8.6%
- ต่างประเทศ	0	0.0%	0	0.0%	-	-
• Investment grade	0	0.0%	0	0.0%	-	-
2.2 ลงทุนผ่านหน่วยลงทุน	132,194	9.9%	129,468	9.6%	2,726	2.1%
(1) <u>หน่วยลงทุนตราสารหนี้</u>	132,194	9.9%	129,468	9.6%	2,726	2.1%
- ในประเทศ	129,986	9.7%	126,921	9.4%	3,065	2.4%
- ต่างประเทศ	2,208	0.2%	2,547	0.2%	-339	-13.3%

³ สินทรัพย์ประเภทหุ้นกู้ รวมถึงพันธบัตรที่กระทรวงการคลังไม่ได้ค้ำประกัน

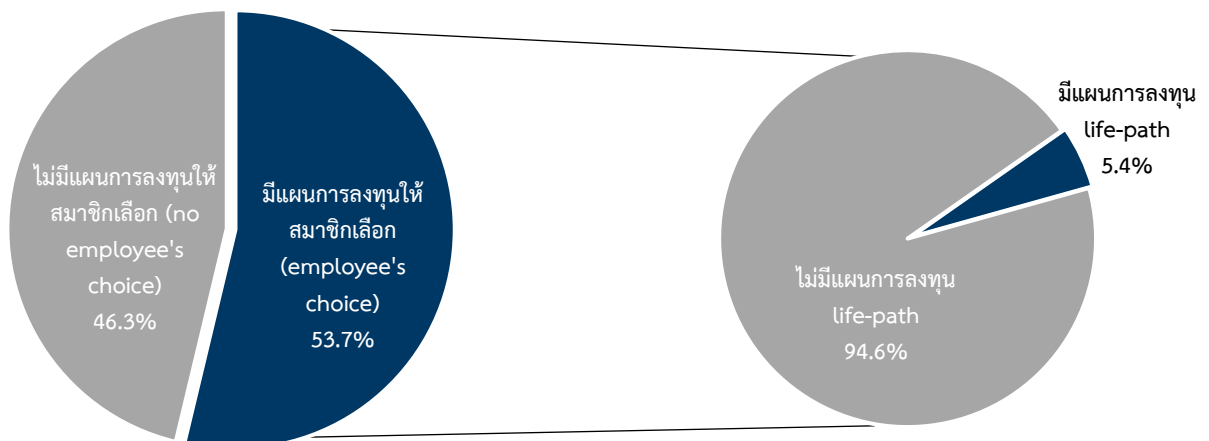
รายละเอียดเงินลงทุน	ณ 30 มิ.ย. 65		ณ 31 ธ.ค. 64		เปลี่ยนแปลง	
	มูลค่า	% NAV	มูลค่า	% NAV	มูลค่า	%
3. กลุ่มตราสารทุน	317,612	23.7%	334,887	24.8%	-17,275	-5.2%
3.1 ลงทุนตรง	239,667	17.9%	251,827	18.7%	-12,160	-4.8%
(1) หุ้นสามัญ หุ้นบุริมสิทธิ และใบสำคัญแสดงสิทธิ	239,667	17.9%	251,827	18.7%	-12,160	-4.8%
- ในประเทศ	239,619	17.9%	251,659	18.7%	-12,040	-4.8%
• SET 50	190881	14.3%	193,568	14.4%	-2,687	-1.4%
• SET 51-100	34310	2.6%	37,377	2.8%	-3,067	-8.2%
• Non-SET 100	13853	1.0%	19,927	1.5%	-6,074	-30.5%
• MAI	464	0.0%	665	0.0%	-201	-30.2%
• Non-listed	111	0.0%	122	0.0%	-11	-9.0%
- ต่างประเทศ	48	0.0%	168	0.0%	-120	-71.4%
3.2 ลงทุนผ่านหน่วยลงทุน	77,945	5.8%	83,060	6.2%	-5,115	-6.2%
(1) หน่วยลงทุนตราสารทุน	77,945	5.8%	83,060	6.2%	-5,115	-6.2%
- ในประเทศ	69,646	5.2%	73,523	5.5%	-3,877	-5.3%
- ต่างประเทศ	8,299	0.6%	9,537	0.7%	-1,238	-13.0%
4. กลุ่มสินทรัพย์ทางเลือก	3,268	0.2%	3,594	0.3%	-326	-9.1%
4.1 ลงทุนผ่านกองทุน	1,851	0.1%	2,278	0.2%	-427	-18.7%
(1) กองทรัสต์	1,851	0.1%	2,278	0.2%	-427	-18.7%
- ในประเทศ	1,851	0.1%	2,216	0.2%	-365	-16.5%
- ต่างประเทศ	0	0.0%	62	0.0%	-62	-100.0%
4.2 ลงทุนผ่านหน่วยลงทุน	1,417	0.1%	1,316	0.1%	101	7.7%
(1) หน่วยลงทุนอสังหาริมทรัพย์	1,417	0.1%	1,316	0.1%	101	7.7%
- ในประเทศ	549	0.0%	582	0.0%	-33	-5.7%
- ต่างประเทศ	868	0.1%	734	0.1%	134	18.3%
5. กลุ่มสินทรัพย์อื่น⁴	17192	1.3%	21,887	1.6%	-4,695	-21.5%
5.1 ลงทุนตรง	-177	0.0%	-149	-0.0%	-28	18.8%
- ในประเทศ	-307	0.0%	-184	-0.0%	-123	66.8%
- ต่างประเทศ	130	0.0%	35	0.0%	95	271.4%
5.2 ลงทุนผ่านหน่วยลงทุน	9,495	0.7%	9,911	0.7%	-416	-4.2%
- ในประเทศ	8,293	0.6%	8,679	0.6%	-386	-4.4%
- ต่างประเทศ	1,202	0.1%	1,232	0.1%	-30	-2.4%
5.3 รายการค้างรับ/เงินสดย่อย	7874	0.6%	12,125	0.9%	-4,251	-35.1%
มูลค่าเงินลงทุนทั้งหมด	1,339,945	100.0%	1,349,037	100%	-9,092	-0.7%

⁴ สินทรัพย์อื่น เช่น สัญญาฟอร์เวิร์ด ตราสารหนี้ที่มีสัญญาซื้อขายล่วงหน้าแฝง (structured note) รายการค้างรับ และหน่วยลงทุนผสม เป็นต้น

4. แผนการลงทุนของกองทุนรายนายจ้าง

ณ 30 มิถุนายน 2565 นายจ้างที่จัดให้มีกองทุนสำรองเลี้ยงชีพที่มีแผนการลงทุนให้สมาชิกเลือก (employee's choice) มีสัดส่วนร้อยละ 53.7 ของนายจ้างทั้งหมด ซึ่งลดลงเล็กน้อยจากสิ้นปี 2564 ที่มีสัดส่วนร้อยละ 53.9 อย่างไรก็ตาม นายจ้างเหล่านี้เลือกใช้กองทุนที่มีนโยบายสมดุลตามอายุ ("life-path") ร้อยละ 5.4 ของนายจ้างที่มีแผนการลงทุนให้สมาชิกเลือก แม้ยังเป็นสัดส่วนเล็กน้อยแต่ก็เพิ่มขึ้นจากสิ้นปี 2564 ที่มีสัดส่วนร้อยละ 2.7 ของนายจ้างที่มีแผนการลงทุนให้สมาชิกเลือก และมีแนวโน้มการเลือกใช้นโยบาย life-path ที่เพิ่มขึ้นอย่างต่อเนื่องทั้งจำนวนนายจ้างและสัดส่วนของนายจ้างที่มีแผนการลงทุนให้เลือก นอกจากนี้ สำนักงาน ก.ล.ต. อยู่ระหว่างเสนอปรับปรุง พ.ร.บ. กองทุนฯ เพื่อผลักดันให้มีการกำหนดนโยบายการลงทุนสำหรับสมาชิกที่ไม่ได้เลือกนโยบายด้วยตนเอง (default portfolio) ให้เป็นนโยบายที่คำนึงถึงความสมดุลระหว่างความเสี่ยงของเงินออมรองรับการเกษียณ และระดับความเสี่ยงของการลงทุนตามที่นายทะเบียนประกาศกำหนด ซึ่งอาจรวมถึง life-path หรือ target date

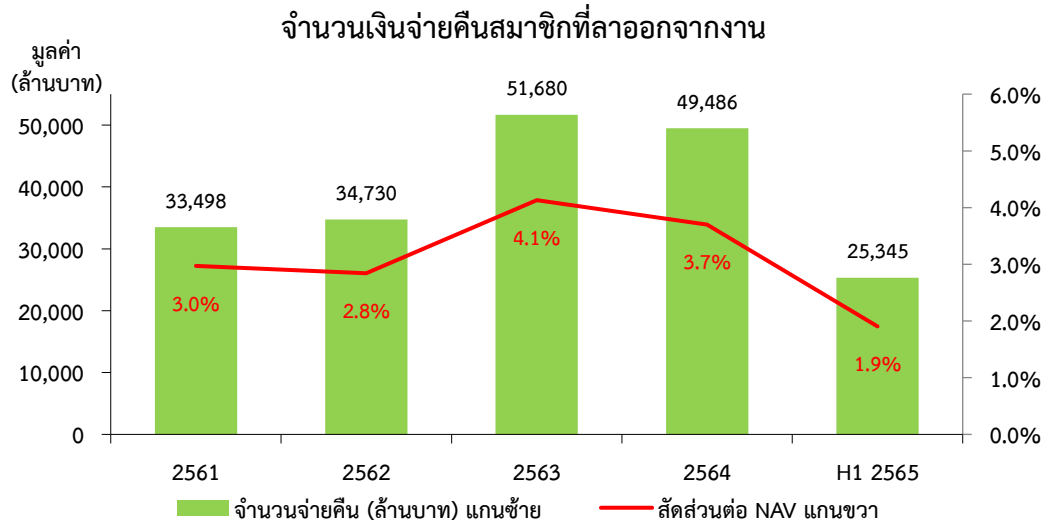
จำนวนนายจ้างแบ่งตามแผนการลงทุน



5. การจัดการเงินของสมาชิกเมื่อสิ้นสมาชิกภาพ

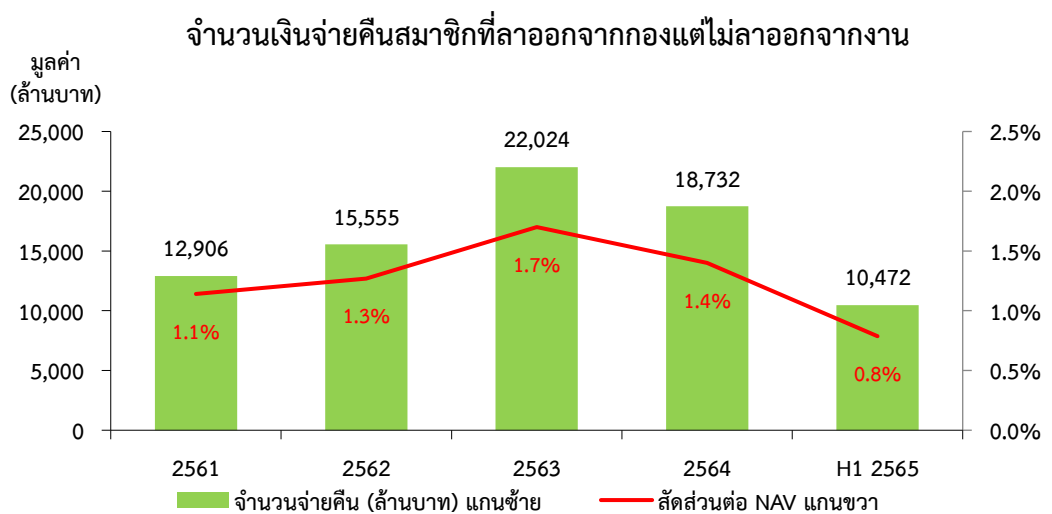
5.1 การจ่ายเงินคืนสมาชิกที่ออกจากงาน

ในช่วงครึ่งแรกของปี 2565 มีสมาชิกออกจากงานและรับเงินออกจากกองทุนเป็นเงิน 25,345 ล้านบาท คิดเป็นร้อยละ 1.9 ของ NAV ซึ่งลดลงเมื่อเทียบกับช่วงเวลาเดียวกันของปีที่ผ่านมาที่มียอดจ่ายออก 27,998 ล้านบาท (ร้อยละ 2.2 ของ NAV) สะท้อนให้เห็นว่าสถานการณ์ COVID-19 เริ่มมีแนวโน้มที่ดีขึ้น อย่างไรก็ตาม สมาชิกที่ได้รับผลกระทบจาก COVID-19 จำต้องออกจากงาน มีความเสี่ยงที่จะนำเงินดังกล่าวไปใช้จ่ายในระหว่างที่ยังไม่สามารถหางานใหม่ได้ เนื่องจากเลือกที่จะนำเงินออกไปโดยไม่ออมต่อเพื่อรักษาสิทธิประโยชน์ทางภาษี ซึ่งส่งผลกระทบต่อออมเพื่อการเกษียณในระยะยาว



5.2 การจ่ายเงินคืนสมาชิกที่ลาออกจากกองทุนแต่ไม่ลาออกจากงาน

ในช่วงครึ่งแรกของปี 2565 มีสมาชิกที่ลาออกจากกองทุนแต่ไม่ลาออกจากงานจำนวน 49,478 คน (ร้อยละ 1.7 ของสมาชิกทั้งหมด) โดยมีจำนวนเงินที่จ่ายเงินคืนเงินให้แก่สมาชิก 10,472 ล้านบาท คิดเป็นร้อยละ 0.8 ของ NAV ซึ่งมีมูลค่าใกล้เคียงกับช่วงเวลาเดียวกันของปีที่ผ่านมาที่มีมูลค่า 10,092 ล้านบาท (ร้อยละ 0.8 ของ NAV) อย่างไรก็ตาม จำนวนสมาชิกที่ลาออกจากกองทุนแต่ไม่ลาออกจากงานปรับตัวดีขึ้นเมื่อเทียบกับครึ่งแรกของปี 2564 ซึ่งมีสมาชิกลาออกจากกองทุนแต่ไม่ลาออกจากงานจำนวน 51,902 คน ทั้งนี้ สมาชิกดังกล่าวอาจไม่สามารถกลับมาเป็นสมาชิกกองทุนของนายจ้างรายนั้นได้อีกหากมีข้อบังคับกำหนดไว้ ทำให้สมาชิกกลุ่มนี้ไม่สามารถเก็บออมเพื่อการเกษียณได้อย่างต่อเนื่องและอาจส่งผลกระทบต่อความเพียงพอของเงินออมเพื่อการเกษียณได้

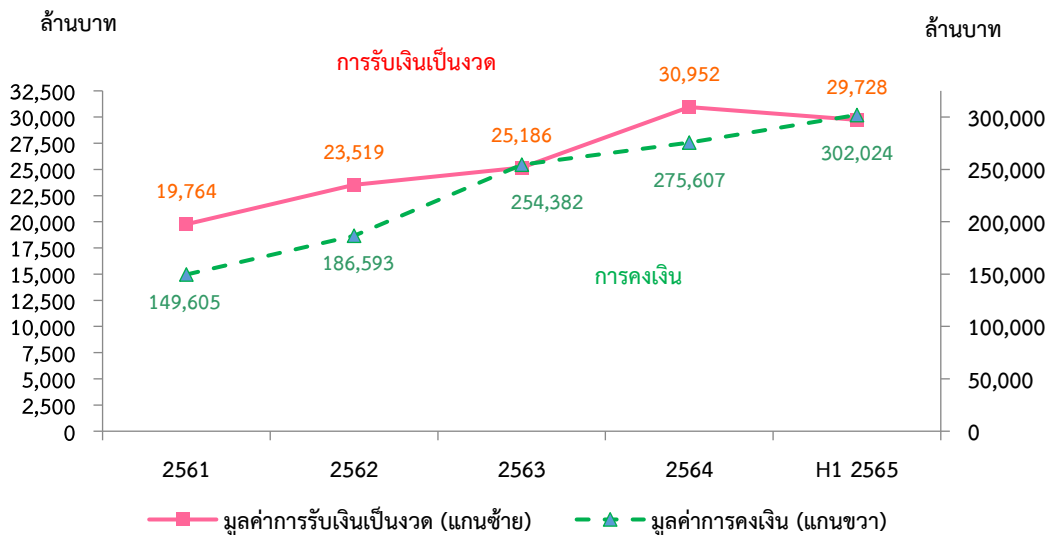


5.3 การบริหารจัดการเงินต่อเนื่องในกองทุน

(1) การคงเงินไว้ในกองทุนและการรับเงินจากกองทุนเป็นงวด

สมาชิกที่ออกจากงานและสมาชิกที่เกษียณอายุยังคงคงเงินและรับเงินจากกองทุนเป็นงวดอย่างต่อเนื่อง โดย ณ 30 มิถุนายน 2565 สมาชิกขอคงเงินไว้ในกองทุนมีมูลค่า 302,024 ล้านบาท (คิดเป็นร้อยละ 23 ของ NAV) เพิ่มขึ้นร้อยละ 9.6 จากสิ้นปี 2564 ส่วนการขอรับเงินจากกองทุนเป็นงวดมีมูลค่า 29,728 ล้านบาท (คิดเป็นร้อยละ 2 ของ NAV) ลดลงร้อยละ 4.0 จากสิ้นปี 2564 แสดงให้เห็นว่าสมาชิกที่ออกจากงานและสมาชิกที่เกษียณอายุมีแนวโน้มคงเงินในกองทุนเพื่อลงทุนต่อเนื่อง

มูลค่าการคงเงินและการขอรับเงินเป็นงวดของสมาชิก

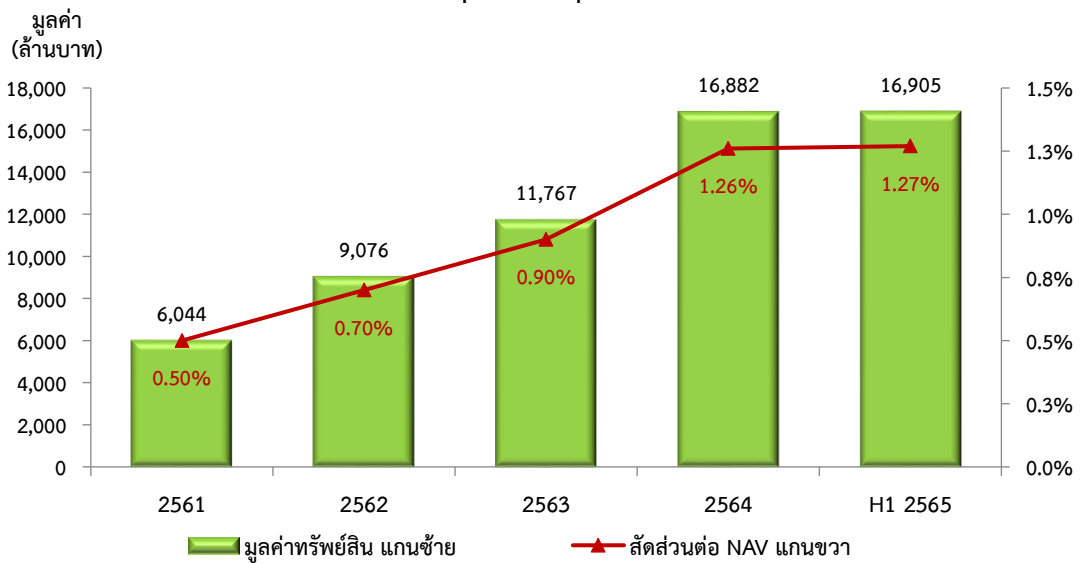


(2) การโอนเงินกองทุนไปกองทุนรวมเพื่อการเลี้ยงชีพ (RMF for PVD)

นับตั้งแต่ปี 2559 ซึ่งเป็นปีแรกที่ พ.ร.บ. กองทุนฯ เปิดให้สมาชิกที่สิ้นสมาชิกภาพจากกองทุนสำรองเลี้ยงชีพสามารถโอนเงินไปยังกองทุนรวมเพื่อการเลี้ยงชีพที่รับโอนเงินจากกองทุนสำรองเลี้ยงชีพ (“RMF for PVD”) ได้ มีสมาชิกโอนเงินจากกองทุนไปกองทุน RMF for PVD เพิ่มขึ้นอย่างต่อเนื่อง โดยในช่วงครึ่งแรกของปี 2565 มีสมาชิกโอนเงินไป RMF for PVD ทั้งสิ้น 1,840 คน โดยมีมูลค่ารวมการลงทุน 16,905 ล้านบาท ซึ่งเพิ่มขึ้นเล็กน้อย (ร้อยละ 0.1) จากสิ้นปี 2564 ทั้งนี้ เงินโอนไปยัง RMF for PVD ดังกล่าวมีส่วนต่อ NAV เพิ่มขึ้นต่อเนื่องนับตั้งแต่ปี 2559 และมูลค่าทรัพย์สินเพิ่มขึ้นมากกว่า 13 เท่าจากปี 2559

ปัจจุบันมีกองทุน RMF for PVD ให้สมาชิกสามารถเลือกลงทุนได้ทั้งหมด 173 กองทุนโดยแบ่งเป็นกองทุนที่มีนโยบายลงทุนในตราสารทุน 90 กองทุน ตราสารหนี้ 35 กองทุน นโยบายผสม 35 กองทุน และกองทุนอื่น ๆ เช่น กองทุนที่ลงทุนในทองคำและอสังหาริมทรัพย์ 13 กองทุน โดยในกองทุนดังกล่าวมีกองทุนที่เน้นลงทุนในต่างประเทศจำนวน 80 กองทุน มี บลจ. ที่บริหารจัดการ จำนวน 11 แห่ง

การโอนเงินกองทุนไปลงทุนรวมเพื่อการเลี้ยงชีพ



6. การให้ความรู้เกี่ยวกับการออมการลงทุนในกองทุนสำรองเลี้ยงชีพ

ท่ามกลางสถานการณ์การแพร่ระบาดของ COVID-19 ที่ยืดเยื้อเป็นเวลานาน สำนักงาน ก.ล.ต. ยังคงเดินหน้าพัฒนากองทุนสำรองเลี้ยงชีพให้เป็นหลักประกันที่สำคัญในการรองรับการเกษียณสำหรับลูกจ้าง โดยในครั้งแรกของปี 2565 ได้พัฒนาการเปิดเผยข้อมูลกองทุนสำรองเลี้ยงชีพต่อสาธารณะ และการสร้างความรู้ความเข้าใจเกี่ยวกับกองทุนสำรองเลี้ยงชีพอย่างต่อเนื่อง โดยมีรายละเอียดสรุปได้ ดังนี้

6.1 การพัฒนาการเปิดเผยข้อมูลกองทุนสำรองเลี้ยงชีพต่อสาธารณะ

สำนักงาน ก.ล.ต. ได้ให้ความสำคัญกับการเปิดเผยข้อมูลกองทุนสำรองเลี้ยงชีพประเภทหลายนายจ้างที่ไม่ได้เป็นบริษัทในเครือเดียวกันร่วมกันจัดตั้งกองทุน (“pooled fund”) ต่อสาธารณชนเป็นการทั่วไป เนื่องจาก pooled fund มีลักษณะคล้ายกองทุนรวมที่เปิดขายเป็นการทั่วไป กล่าวคือ เป็นกองทุนที่ บลจ. เป็นผู้จัดตั้ง นายจ้างรายใดที่สนใจสามารถร่วมลงทุนกับ pooled fund ได้ ดังนั้น การมีข้อมูล pooled fund ที่เสนอขายในท้องตลาดที่เพียงพอและอยู่ในรูปแบบที่เปรียบเทียบระหว่างกองทุนได้ จะยิ่งช่วยให้คณะกรรมการกองทุนและสมาชิกสามารถเลือกกองทุน

ที่เหมาะสมที่สุดได้ง่ายขึ้น ซึ่งต่างจากกองทุนสำรองเลี้ยงชีพประเภทนายจ้างรายเดียว (single fund) และประเภทกลุ่มบริษัท (group fund) ที่คณะกรรมการกองทุนเป็นผู้ว่าจ้างบริษัทจัดการมาเป็นผู้บริหารเงิน

ในครั้งแรกของปี 2565 สำนักงาน ก.ล.ต. จึงได้นำข้อมูล pooled fund งวดสิ้นเดือนธันวาคมปี 2564 มาเปิดเผยบนเว็บไซต์ ThaiPVD ที่ www.thaipvd.com/Pooled เพื่อให้สมาชิก คณะกรรมการกองทุน และผู้สนใจ สามารถเข้าถึงข้อมูล pooled fund เพื่อใช้ประกอบการตัดสินใจเลือกลงทุนได้อย่างสะดวกและเหมาะสม นอกจากนี้ สำนักงาน ก.ล.ต. ยังอยู่ระหว่างจัดทำเครื่องมือเปรียบเทียบ (comparison tool) โดยนำข้อมูล pooled fund มาเปรียบเทียบในมิติสำคัญ ๆ อาทิ นโยบายการลงทุน ค่าธรรมเนียม ผลตอบแทน และอยู่ในรูปแบบที่เข้าใจได้โดยง่าย เพื่อให้สมาชิกและคณะกรรมการกองทุนได้รับข้อมูล pooled fund ที่เพียงพอ เหมาะสม เปรียบเทียบได้ สำหรับใช้เป็นตัวช่วยในการเลือกนโยบายการลงทุนและกองทุนให้เหมาะสมกับลูกจ้างส่วนใหญ่ และใช้ประกอบการตัดสินใจลงทุนเพื่อบรรลุเป้าหมายการออมเพื่อการเกษียณ อีกทั้งยังรองรับการจัดตั้ง กบข. ซึ่งช่วยให้คณะกรรมการ กบข. สามารถเลือก บลจ. ที่มีนโยบายการลงทุนตามที่ต้องการ มีความสามารถในการสร้างผลการดำเนินงานที่ดี และคิดค่าธรรมเนียมที่เหมาะสม

6.2 การให้ความรู้เกี่ยวกับกองทุนสำรองเลี้ยงชีพ

สำนักงาน ก.ล.ต. ได้จัดทำและเผยแพร่บทความ งานวิจัย ข่าวประชาสัมพันธ์ เกี่ยวกับกองทุนสำรองเลี้ยงชีพที่เป็นประโยชน์และสอดคล้องกับสถานการณ์ที่เกิดขึ้นอย่างต่อเนื่อง เพื่อให้เว็บไซต์ www.ThaiPVD.com เป็นศูนย์กลางความรู้และข้อมูลที่เป็นประโยชน์สำหรับทุกฝ่ายที่เกี่ยวข้อง โดยเฉพาะลูกจ้างทั้งที่เป็นสมาชิกกองทุนและที่ยังไม่ได้เป็นสมาชิก โดยในครั้งแรกของปี 2565 สำนักงาน ก.ล.ต. ได้จัดทำและเผยแพร่บทความ 2 เรื่อง ได้แก่ การประหยัดภาษีด้วยกองทุนสำรองเลี้ยงชีพ และผู้รับผลประโยชน์ของเงินกองทุนสำรองเลี้ยงชีพ ทั้งนี้ กลุ่มเป้าหมายและผู้สนใจสามารถค้นหาข้อมูลเพิ่มเติมได้ที่เว็บไซต์และสามารถนำสื่อให้ความรู้ต่าง ๆ ที่สำนักงาน ก.ล.ต. ได้จัดทำและเผยแพร่ อาทิ คลิปวิดีโอ และอินโฟกราฟิก ไปใช้ประโยชน์ต่อได้โดยไม่มีค่าใช้จ่าย

7. การดำเนินการที่สำคัญเพื่อพัฒนากองทุนสำรองเลี้ยงชีพ

ในครั้งแรกของปี 2565 สำนักงาน ก.ล.ต. ได้ปรับปรุงกฎหมายและกฎเกณฑ์ที่สำคัญอย่างต่อเนื่อง เพื่อเป็นการวางรากฐานให้กองทุนสำรองเลี้ยงชีพมีความแข็งแกร่งและมีประสิทธิภาพเพียงพอในการเป็นช่องทางการออมการลงทุนเพื่อการเกษียณที่สำคัญของประเทศ โดยมีรายละเอียดสรุปได้ ดังนี้

7.1 การปรับปรุงกฎหมาย

(1) การประเมินผลสัมฤทธิ์และการปรับปรุง พ.ร.บ. กองทุนฯ เพื่อรองรับการออมภาคบังคับ (phase 1)

สำนักงาน ก.ล.ต. ได้เสนอปรับปรุง พ.ร.บ. กองทุนฯ ให้สอดคล้องกับร่าง พ.ร.บ. กบช. (phase 1) เพื่อให้กองทุนสำรองเลี้ยงชีพที่มีคุณสมบัติเทียบเท่า กบช. หรือ Qualified PVD เป็นหนึ่งในกองทุนทางเลือกภายใต้การออมภาคบังคับ โดยสาระสำคัญของการเสนอปรับปรุง พ.ร.บ. กองทุนฯ (phase 1) เช่น (1) การให้ลูกจ้างที่มีอายุตามที่ กบช. กำหนดเป็นสมาชิกกองทุน Qualified PVD (automatic enrollment) เพื่อลดภาระการสมัครสมาชิก และเปิดให้สมาชิกสามารถเลือกออกจากการเป็นสมาชิก Qualified PVD เพื่อลงทุนใน กบช. ได้ (2) การกำหนดอัตราการจ่ายเงินสะสมและเงินสมทบของ Qualified PVD ให้เป็นไปตาม กบช. และ (3) การกำหนดนโยบายการลงทุนสำหรับสมาชิกที่ไม่สะดวกเลือกนโยบายเอง ให้สามารถเป็นนโยบายสมดุตามอายุ (life-path หรือ target date) ที่สอดคล้องกับ กบช. โดยสำนักงาน ก.ล.ต. ได้เผยแพร่เอกสารรับฟังความคิดเห็น (hearing) เลขที่ อกอ. 39/2564 เรื่องการประเมินผลสัมฤทธิ์ของ พ.ร.บ. กองทุนฯ และการปรับปรุง พ.ร.บ. กองทุนฯ ให้สอดคล้องกับร่าง พ.ร.บ. กบช. (phase 1) บนเว็บไซต์ของสำนักงาน ก.ล.ต. ระหว่างวันที่ 26 พฤศจิกายน 2564 ถึงวันที่ 25 มกราคม 2565 และเพื่อเพิ่มโอกาสในการเข้าถึงกลุ่มเป้าหมายให้เข้าใจวัตถุประสงค์และการปรับปรุง พ.ร.บ. กองทุนฯ รวมถึงเตรียมความพร้อมในการเปลี่ยนผ่านจากการออมภาคสมัครใจไปเป็นการออมภาคบังคับให้ได้มากที่สุด สำนักงาน ก.ล.ต. จึงได้จัดงานสัมมนาออนไลน์เรื่อง “เตรียมพร้อมเกษียณด้วย PVD และ กบช.” เมื่อวันที่ 12 มกราคม 2565 เพื่อรับฟังความคิดเห็นจากผู้ประกอบธุรกิจและบุคคลที่เกี่ยวข้อง รวมทั้งสร้างความรู้ความเข้าใจและแลกเปลี่ยนมุมมองเกี่ยวกับระบบการออมภาคบังคับที่กำลังจะเกิดขึ้นในประเทศไทย ทั้งนี้ สำนักงาน ก.ล.ต. ได้จัดทำรายงานการประเมินผลสัมฤทธิ์และเอกสารประกอบการเสนอแก้ไข พ.ร.บ. กองทุนฯ เพื่อรองรับร่าง พ.ร.บ. กบช. เสนอต่อรัฐมนตรีว่าการกระทรวงการคลังเมื่อปลายเดือนพฤษภาคม 2565

(2) การปรับปรุง พ.ร.บ. กองทุนฯ เพื่อเพิ่มประสิทธิภาพกองทุนสำรองเลี้ยงชีพ (phase 2)

จากการเปิดรับฟังความคิดเห็นเกี่ยวกับแนวทางการปรับปรุง พ.ร.บ. กองทุนฯ เพื่อรองรับการออมภาคบังคับ (phase 1) ตามที่ได้กล่าวข้างต้น สำนักงาน ก.ล.ต. ได้รับข้อเสนอแนะในการปรับปรุง พ.ร.บ. กองทุนฯ เพิ่มเติม เพื่อให้กองทุนสำรองเลี้ยงชีพเป็นเครื่องมือการออมที่มีประสิทธิภาพยิ่งขึ้น โดยในระหว่างที่ร่าง พ.ร.บ. กบช. อยู่ในขั้นตอนของกระบวนการพิจารณา และยังไม่มียกใช้บังคับ สำนักงาน ก.ล.ต. ได้เสนอหลักการในการปรับปรุง พ.ร.บ. กองทุนฯ เพื่อเพิ่มประสิทธิภาพกองทุนสำรองเลี้ยงชีพ (phase 2) ให้สามารถเป็นกลไกการออมและการลงทุนแก่ประชาชนวัยแรงงานเพื่อรองรับการเกษียณ โดยยกระดับการคุ้มครองสมาชิกให้ได้รับความเป็นธรรม

และมีความโปร่งใส เพิ่มความยืดหยุ่นของการสะสมเงิน จัดการเงินออม และรับเงินจากกองทุน รวมถึงปรับปรุงการดำเนินการและการบังคับใช้กฎหมายให้มีประสิทธิภาพมากยิ่งขึ้น ซึ่งหลักการบางส่วนในการเสนอปรับปรุง พ.ร.บ. กองทุนฯ (phase 2) เป็นหลักการที่เสนอปรับปรุงกฎหมายใน phase 1 และมีบางส่วนเป็นหลักการเพิ่มเติม เช่น (1) การให้กองทุนสำรองเลี้ยงชีพรองรับการโอนย้ายกองทุนหรือชำระการขายเป็นหลักทรัพย์หรือทรัพย์สินอื่นแทนเงินได้ (pay in kind) เพื่อช่วยลดต้นทุนในการทำธุรกรรมและหลีกเลี่ยงผลกระทบต่อภาวะตลาดในการขายทรัพย์สินของกองทุน (2) การให้คณะกรรมการกองทุนสามารถเลือกนายทะเบียนของกองทุนเองได้ เพื่อให้เกิดความชัดเจนในหน้าที่ความรับผิดชอบ และเพิ่มทางเลือกให้แก่กองทุนในการคัดสรรผู้ให้บริการดำเนินงานทะเบียนสมาชิก และ (3) การให้นายทะเบียนมีอำนาจยกเลิกกองทุนและกองทุนเฉพาะส่วนรายนายจ้างได้ เพื่อให้กองทุนสามารถดำเนินการชำระบัญชีและจ่ายเงินคืนแก่สมาชิกได้โดยสะดวกและครอบคลุมกองทุนทุกประเภท โดยสำนักงาน ก.ล.ต. ได้จัดประชุม focus group เพื่อรับฟังความคิดเห็นต่อหลักการจากผู้มีส่วนเกี่ยวข้องเมื่อวันที่ 19 พฤษภาคม 2565 ทั้งนี้ สำนักงาน ก.ล.ต. อยู่ระหว่างจัดทำเอกสารและยกร่างกฎหมายเพื่อเปิดรับฟังความคิดเห็นต่อหลักการและร่างกฎหมายจากผู้เกี่ยวข้องเป็นการทั่วไป

7.2 การปรับปรุงหลักเกณฑ์

สำนักงาน ก.ล.ต. อยู่ระหว่างการปรับปรุงหลักเกณฑ์การเปิดเผยข้อมูลของกองทุนสำรองเลี้ยงชีพประเภท pooled fund เพิ่มเติมจากปี 2564 โดยกำหนดให้ บลจ. จัดทำแบบรายงานข้อมูลสำคัญของ pooled fund และจัดส่งต่อสำนักงาน ก.ล.ต. ในรูปแบบที่นำไปจัดทำฐานข้อมูลได้ เพื่อนำไปพัฒนาต่อยอดการจัดทำเครื่องมือเปรียบเทียบ (comparison tool) และเผยแพร่บนเว็บไซต์ ThaiPVD (ตามข้อ 7.1) ซึ่งเป็นการสร้างสภาพแวดล้อมการแข่งขันที่เป็นธรรมและเป็นประโยชน์สูงสุดต่อสมาชิก เพื่อให้สมาชิกและคณะกรรมการกองทุนมีข้อมูล pooled fund ในรูปแบบที่สามารถเปรียบเทียบและใช้ประกอบการตัดสินใจลงทุนได้อย่างเหมาะสม รวมถึงมีศูนย์กลางข้อมูล pooled fund ให้ผู้สนใจสามารถนำไปใช้ประโยชน์ในการศึกษาและวิเคราะห์เกี่ยวกับกองทุนสำรองเลี้ยงชีพประเภท pooled fund ได้

8. ผลกระทบของ COVID-19 ต่อกองทุนสำรองเลี้ยงชีพ

8.1 นายจ้างยกเลิกกองทุนเนื่องจากเลิกกิจการ หรือยกเลิกสวัสดิการ

ตั้งแต่เดือนมกราคมถึงเดือนมิถุนายน 2565 มีนายจ้างที่ยกเลิกและถอนตัวจากกองทุนสำรองเลี้ยงชีพ จำนวน 40 ราย โดยสมาชิกส่วนใหญ่ไม่ได้รับผลกระทบ เนื่องจากนายจ้างเกือบทั้งหมดที่ยกเลิกและถอนตัวจากกองทุนไม่มีสมาชิกเหลือในกองทุนแล้ว แต่มีสมาชิกที่ได้รับผลกระทบอยู่ภายใต้กองทุนดังกล่าว 18 ราย และมี NAV รวม 20 ล้านบาท ซึ่งจำนวนนายจ้างที่ยกเลิกและถอนตัวลดลงอย่างมีนัยสำคัญเมื่อเทียบกับปี 2563 และปี 2564 โดยเป็นผลมาจากนายจ้างที่ได้รับ

ผลกระทบจากสถานการณ์ COVID-19 ได้ขอยกเลิกกองทุนตั้งแต่ช่วงปี 2563 และปี 2564 แล้ว นอกจากนี้ การออกประกาศกระทรวงการคลังเพื่อผ่อนคลายให้ลูกจ้างหรือนายจ้างสามารถหยุดหรือเลื่อนการส่งเงินสะสมหรือสมทบเข้ากองทุนสำรองเลี้ยงชีพยังช่วยให้นายจ้างที่ประสบปัญหาทางการเงิน เนื่องจากสถานการณ์ COVID-19 ขอใช้สิทธิและไม่จำเป็นต้องยกเลิกสวัสดิการกองทุนสำรองเลี้ยงชีพ

	ม.ค. - มิ.ย.	ก.ค. - ธ.ค.	ม.ค. - มิ.ย.	ก.ค. - ธ.ค.	เปลี่ยนแปลง		เปลี่ยนแปลง	
	2565	2564	2564	2563	ช่วง 6 เดือน		เทียบครั้งแรกปี 2564	
					จำนวน	%	จำนวน	%
จำนวนนายจ้างยกเลิก /ถอนตัว (ราย)	40	146	219	311	-106	-72.6%	-179	-81.7%
จำนวนลูกจ้าง ภายใต้กองทุน (คน)*	18	1,050	8,667	4,152	-1,032	-98.3%	-8,649	-99.8%
NAV (ล้านบาท)*	20	266	5,622	753	-246	-92.5%	-5,602	-99.6%

* ระยะเวลาเปิดเผยข้อมูลในปี 2563 ปี 2564 และปี 2565 ใช้ข้อมูลของปี 2562 ปี 2563 และปี 2564 ตามลำดับ

8.2 นายจ้างลดอัตราเงินสะสม-สมทบ

ในช่วงครึ่งแรกของปี 2565 มีนายจ้างขอลดอัตราเงินสะสมและเงินสมทบจำนวน 31 ราย โดยมีสมาชิกที่อยู่ภายใต้ นายจ้างดังกล่าวจำนวน 3,552 คน มี NAV รวม 692 ล้านบาท เทียบกับช่วงครึ่งหลังของปี 2564 ที่มีนายจ้างขอลดอัตรานำส่ง 18 ราย ครอบคลุมสมาชิก 32,721 คน และมี NAV รวม 54,883 ล้านบาท ซึ่งสะท้อนให้เห็นว่าปัจจุบันนายจ้างขนาดปานกลางและขนาดเล็ก เลือกรูปแบบการจ่ายค่าใช้จายด้วยการลดอัตราเงินสะสมและเงินสมทบ เนื่องจากได้รับผลกระทบทางเศรษฐกิจบ้าง แต่ไม่มากนักกระทั่งขอใช้สิทธิตามประกาศกระทรวงการคลังในการหยุดหรือเลื่อนการส่งเงินสะสมหรือสมทบเข้ากองทุนสำรองเลี้ยงชีพ ท่ามกลางสถานการณ์ COVID-19 ที่มีแนวโน้มดีขึ้นอย่างต่อเนื่อง

	ม.ค. - มิ.ย.	ก.ค. - ธ.ค.	ม.ค. - มิ.ย.	ก.ค. - ธ.ค.
	2565	2564	2564	2563
จำนวนนายจ้างที่ขอลด อัตราเงินสะสม-เงินสมทบ (ราย)	31	18	87	44
จำนวนสมาชิก (คน)	3,552	32,721	6,283	8,623
NAV (ล้านบาท)	692	54,883	3,630	4,566

8.3 นายจ้างหยุดหรือเลื่อนการนำส่งเงิน

เพื่อบรรเทาความเดือดร้อนแก่ลูกจ้างและนายจ้างซึ่งได้รับผลกระทบจาก COVID-19 กระทรวงการคลังได้ออกประกาศเพื่อผ่อนคลายให้ลูกจ้างหรือนายจ้างสามารถหยุดหรือเลื่อนการส่งเงินสะสมหรือสมทบเข้ากองทุนสำรองเลี้ยงชีพเป็นการชั่วคราว ตั้งแต่เดือนมกราคมถึงเดือนมิถุนายน 2565 ต่อเนื่องจากที่เคยออกประกาศผ่อนคลายไปแล้ว 3 ครั้ง ในช่วงครึ่งหลังของปี 2563 ครึ่งแรกของปี 2564 และครึ่งหลังของปี 2564

ในช่วงเดือนมกราคมถึงเดือนมิถุนายน 2565 พบว่าการใช้สิทธิเกือบทั้งหมดเป็นการขอหยุดนำส่งเงินเข้ากองทุน โดยมีนายจ้างใช้สิทธิขอหยุดหรือเลื่อนการส่งเงินจำนวน 981 ราย (สัดส่วนร้อยละ 4.4 ของนายจ้างทั้งหมด) แบ่งเป็นนายจ้างขอหยุดส่งเงินจำนวน 979 ราย (สัดส่วนร้อยละ 4.4 ของนายจ้างทั้งหมด) ครอบคลุมสมาชิกจำนวน 77,347 คน และมีนายจ้างขอใช้สิทธิเลื่อนส่งเงิน 2 ราย ครอบคลุมสมาชิกจำนวน 13,443 คน ทั้งนี้ จำนวนการใช้สิทธิขอหยุดหรือเลื่อนส่งเงินดังกล่าวลดลงเมื่อเทียบกับครึ่งหลังของปี 2564 ที่มีนายจ้างขอใช้สิทธิ 1,346 ราย (สัดส่วนร้อยละ 6.5 ของนายจ้างทั้งหมด)

จำนวนการขอใช้สิทธิที่ลดลงนี้สะท้อนให้เห็นถึงผลกระทบของ COVID-19 ที่มีต่อความสามารถในการรับภาระค่าใช้จ่ายของนายจ้างมีแนวโน้มผ่อนคลายลง ทั้งนี้ โดยประมาณ ร้อยละ 90 ของนายจ้างที่ขอใช้สิทธิหยุดนำส่งเงิน เป็นนายจ้างที่อยู่ใน pooled fund ซึ่งส่วนใหญ่เป็นบริษัทขนาดกลางและขนาดเล็ก ส่วนนายจ้างที่ขอเลื่อนนำส่งเงินเข้ากองทุน เป็นการขอใช้สิทธิต่อเนื่องตั้งแต่ต้นปี 2564

	ม.ค. - มิ.ย. 2565	ก.ค. - ธ.ค. 2564
การหยุดส่งเงินเข้ากองทุน		
- จำนวนกองทุน (กอง)	44	46
- จำนวนนายจ้างที่ขอใช้สิทธิ (ราย)	979	1,342
- จำนวนสมาชิกภายใต้นายจ้างที่ขอใช้สิทธิ (คน)	77,347	107,107
- NAV (ล้านบาท)	26,564	57,404
การเลื่อนส่งเงินเข้ากองทุน		
- จำนวนกองทุน (กอง)	1	1
- จำนวนนายจ้างที่ขอใช้สิทธิ (ราย)	2	4
- จำนวนสมาชิกภายใต้นายจ้างที่ขอใช้สิทธิ (คน)	13,443	3,968
- NAV (ล้านบาท)	28,953	2,009
