

รายงานการดำเนินงานกองทุนสำรองเลี้ยงชีพ
สำหรับช่วงครึ่งหลังของปี 2562 (เดือนกรกฎาคม – ธันวาคม 2562)

1. สถานะของกองทุนสำรองเลี้ยงชีพ

| | ณ 31 ธ.ค. 62 | ณ 30 มิ.ย. 62 | เปลี่ยนแปลง 6 เดือน | |
|----------------------------|--------------|---------------|---------------------|-------|
| มูลค่าเงินกองทุน (ล้านบาท) | 1,222,250 | 1,202,716 | 19,534 | 1.6% |
| จำนวนกองทุน (กอง) | 377 | 379 | -2 | -0.5% |
| จำนวนนายจ้าง (ราย) | 19,419 | 19,012 | 407 | 2.1% |
| จำนวนสมาชิก (คน) | 3,085,392 | 3,060,163 | 25,229 | 0.8% |

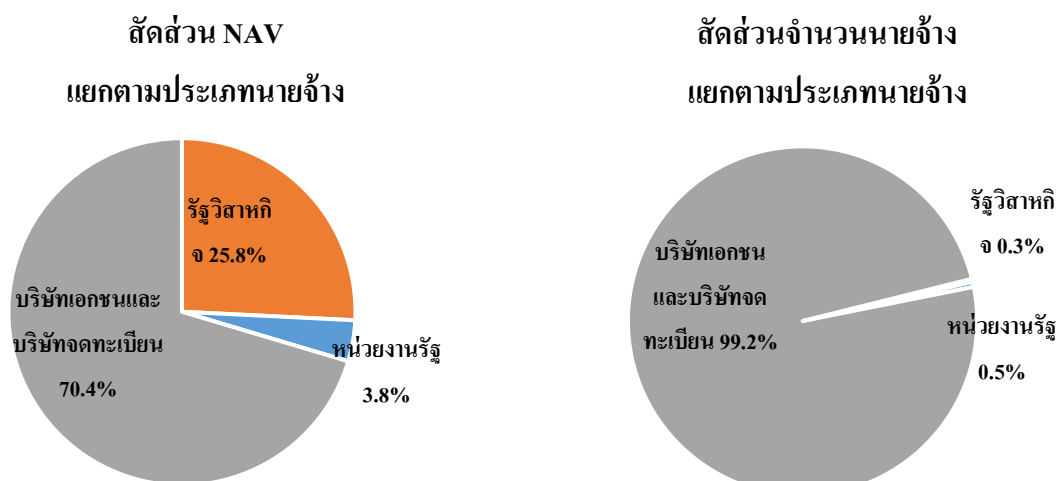
1.1 มูลค่าทรัพย์สินสุทธิของกองทุนและจำนวนกองทุน

ในช่วงครึ่งหลังของปี 2562 กองทุนเติบโตอย่างต่อเนื่องส่งผลให้ ณ 31 ธ.ค. 2562 กองทุนมีมูลค่าทรัพย์สินสุทธิ (“NAV”) อยู่ที่ 1,222,250 ล้านบาท โตขึ้นร้อยละ 1.6 จาก 30 มิ.ย. 2562

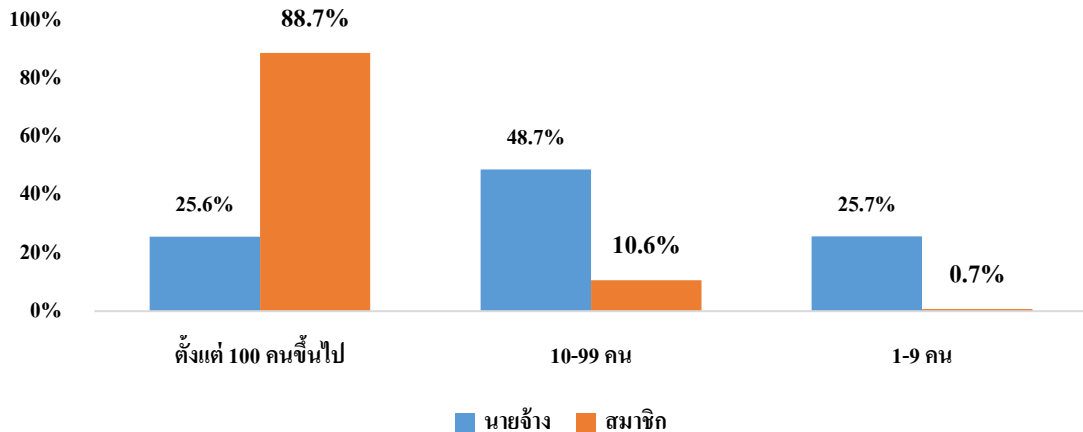
สำหรับจำนวนกองทุนที่มีนายจ้างรายเดียวยังคงลดลงอย่างต่อเนื่อง เพื่อเข้าร่วมกับกองทุนที่มีหลายนายจ้างและหลายนโยบายการลงทุน เพื่อประหยัดค่าใช้จ่ายและเพิ่มทางเลือกในการลงทุนที่หลากหลายแก่สมาชิก

1.2 นายจ้างในกองทุน

มูลค่าเงินกองทุนจำนวน 1,222,250 ล้านบาท ส่วนใหญ่เป็นนายจ้างบริษัทเอกชน และบริษัทจดทะเบียนที่จัดตั้งกองทุน โดยกองทุนของนายจ้างรัฐวิสาหกิจมีส่วนเงินกองทุนร้อยละ 25.8 ของ NAV แม้ว่าจำนวนนายจ้างจะมีสัดส่วนเพียงร้อยละ 0.3 ของจำนวนนายจ้างทั้งหมด



จำนวนนายจ้างแบ่งตามจำนวนสมาชิก

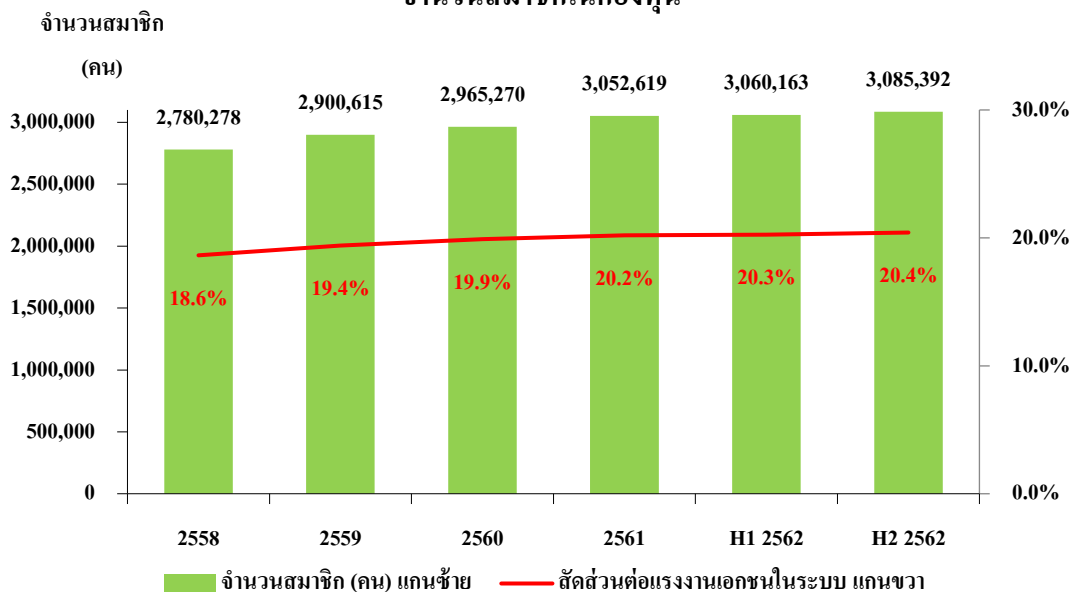


นายจ้างในกองทุนจำนวน 19,419 ราย เกือบครึ่งหนึ่ง (ร้อยละ 48.7) เป็นนายจ้างขนาดกลาง (มีสมาชิกตั้งแต่ 10 - 99 คน) ในขณะที่จำนวนนายจ้างขนาดใหญ่ (มีสมาชิกตั้งแต่ 100 คนขึ้นไป) มีเพียงร้อยละ 25.6 แต่ครอบคลุมจำนวนสมาชิกส่วนใหญ่ของกองทุน (ร้อยละ 88.7) ซึ่งการเพิ่มจำนวนนายจ้างช่วงครึ่งหลังของปี 2562 ส่วนใหญ่ยังคงเป็นการเพิ่มของนายจ้างขนาดกลางจึงทำให้จำนวนสมาชิกไม่ได้เพิ่มขึ้นมากนัก

1.3 สมาชิกในกองทุน

สมาชิกกองทุนจำนวน 3,085,392 คน เพิ่มขึ้น 25,229 คน จาก 30 มิ.ย. 2562 (และเพิ่มขึ้น 32,773 คน จากสิ้นปี 2561) เมื่อเทียบกับแรงงานภาคเอกชนในระบบ มีสมาชิกคิดเป็นร้อยละ 20.4 ของแรงงานภาคเอกชนในระบบ เปรียบเทียบกับ 30 มิ.ย. 2562 จำนวนสมาชิกกองทุนคิดเป็นร้อยละ 20.3 ของแรงงานภาคเอกชนในระบบ

จำนวนสมาชิกในกองทุน



2. บริษัทจัดการกองทุน

ปัจจุบันบริษัทจัดการกองทุนที่บริหารกองทุนมีจำนวน 16 แห่ง มี NAV รวมกันทั้งสิ้น 1,222,250 ล้านบาท โดยบริษัทจัดการที่มี NAV ภายใต้การจัดการสูงสุด 5 อันดับแรก มี NAV รวมกันทั้งสิ้นกว่า 783,000 ล้านบาท ซึ่งครองส่วนแบ่งการตลาดรวมที่ร้อยละ 64.1 ของ NAV ทั้งหมด และมีจำนวนกองทุนรวมกันทั้งสิ้น 228 กอง

3. การลงทุนของกองทุนแยกตามประเภททรัพย์สิน

ณ 31 ธ.ค. 2562 กองทุนมีสัดส่วนการลงทุนดังนี้

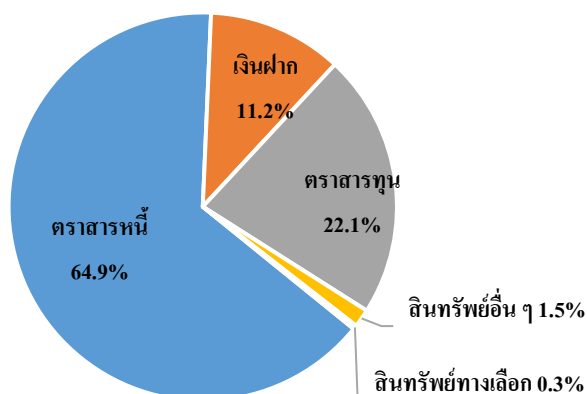
- สัดส่วนการลงทุนของกองทุนยังคงอยู่ในกลุ่มสินทรัพย์ที่มีรายได้จากดอกเบี้ยรวมกันคิดเป็นร้อยละ 76.1 ของ NAV

- การลงทุนในกลุ่มตราสารหนี้ร้อยละ 64.9 ของ NAV เป็นการลงทุนในหุ้นกู้เอกชนร้อยละ 28.2 ของ NAV ลงทุนในตราสารหนี้ภาครัฐที่กระทรวงการคลังค้ำประกันร้อยละ 27.2 ของ NAV ลงทุนในหน่วยลงทุนตราสารหนี้ร้อยละ 9.2 ของ NAV และลงทุนในตั๋วแลกเงิน ตั๋วสัญญาใช้เงินเพียงร้อยละ 0.3 ของ NAV

- การลงทุนในหุ้นกู้เอกชนส่วนใหญ่ (ร้อยละ 27.3 ของ NAV) เป็นหุ้นกู้ที่มีอันดับความน่าเชื่อถือในระดับที่สามารถลงทุนได้ (investment grade) ไม่มีการลงทุนในหุ้นกู้ที่ไม่ได้รับการจัดอันดับความน่าเชื่อถือ (unrated) และการลงทุนในหุ้นกู้ที่มีระดับความน่าเชื่อถือต่ำกว่าระดับที่สามารถลงทุนได้ (non-investment grade) ลดลงจากครั้งแรกปี 2562 จากร้อยละ 3.2 ของ NAV เป็นร้อยละ 0.9 ของ NAV ทั้งนี้ หลักเกณฑ์ของสำนักงานกำหนดอัตราส่วนให้ลงทุนได้ไม่เกินร้อยละ 15 ของ NAV

- การลงทุนในกลุ่มตราสารทุนมีสัดส่วนร้อยละ 22.1 ของ NAV ลดลง 8,391 ล้านบาท (ร้อยละ 3) จาก 30 มิ.ย. 2562 มาจากปัจจัยที่สำคัญจากการลดลงของดัชนีตลาดหลักทรัพย์แห่งประเทศไทย

การลงทุนของกองทุนแยกตามประเภทสินทรัพย์



(หน่วย : ล้านบาท)

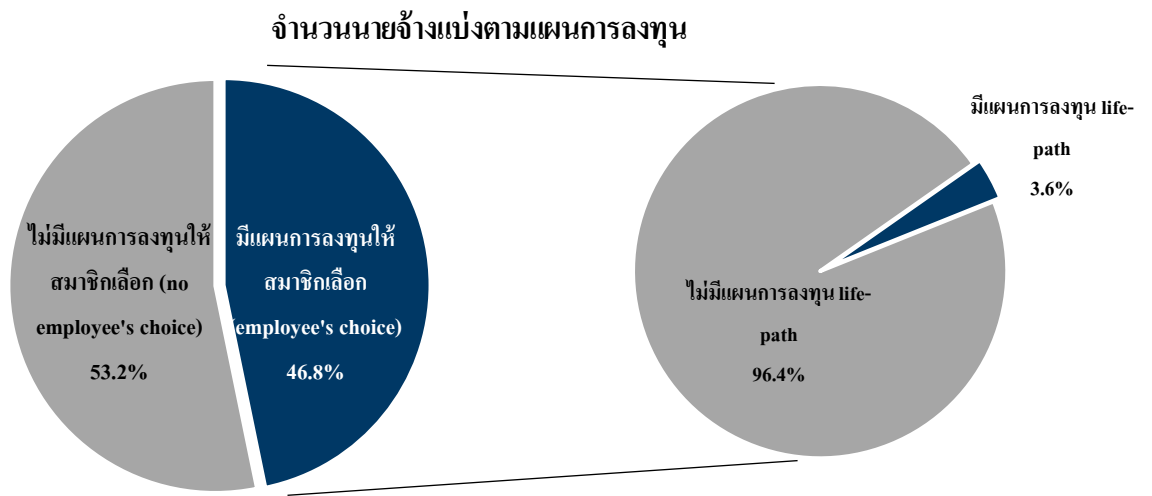
| รายละเอียดเงินลงทุน | ณ 31 ธ.ค. 62 | | ณ 30 มิ.ย. 62 | | เปลี่ยนแปลง | |
|---|------------------|-------------|------------------|-------------|---------------|--------------|
| | มูลค่า | % NAV | มูลค่า | % NAV | มูลค่า | % |
| กลุ่มเงินฝาก | | | | | | |
| - เงินฝากธนาคาร บัตรเงินฝาก | 138,246 | 11.2% | 126,795 | 10.4% | 11,451 | 9.0% |
| กลุ่มตราสารหนี้ | | | | | | |
| ลงทุนตรง | | | | | | |
| - ตัวแลกเงิน ตัวสัญญาใช้เงิน | 4,322 | 0.3% | 9,103 | 0.8% | -4,781 | -52.5% |
| - พันธบัตร ตัวเงินคลัง ตราสารหนี้ ที่กระทรวงการคลังค้ำประกัน | 334,463 | 27.2% | 329,069 | 27.1% | 5,394 | 1.6% |
| - หุ้นกู้ | 346,813 | 28.2% | 342,753 | 28.2% | 4,060 | 1.2% |
| Investment grade | 335,888 | 27.3% | 304,073 | 25.0% | 31,815 | 10.5% |
| ลงทุนผ่านหน่วยลงทุน | | | | | | |
| - หน่วยลงทุนตราสารหนี้ | 112,782 | 9.2% | 104,539 | 8.6% | 8,243 | 7.9% |
| กลุ่มตราสารทุน | | | | | | |
| ลงทุนตรง | | | | | | |
| - หุ้นสามัญ หุ้นบุริมสิทธิ และ ใบสำคัญแสดงสิทธิ | 219,765 | 17.9% | 230,387 | 18.9% | -10,622 | -4.6% |
| ลงทุนผ่านหน่วยลงทุน | | | | | | |
| - หน่วยลงทุนตราสารทุน | 51,131 | 4.2% | 48,900 | 4.0% | 2,231 | 4.6% |
| กลุ่มสินทรัพย์ทางเลือก | | | | | | |
| ลงทุนผ่านกองทุน | | | | | | |
| - กองทรัสต์ | 2,528 | 0.2% | 2,513 | 0.2% | 15 | 0.6% |
| ลงทุนผ่านหน่วยลงทุน | | | | | | |
| - หน่วยลงทุนอสังหาริมทรัพย์ | 1,456 | 0.1% | 1,474 | 0.1% | -18 | -1.2% |
| กลุ่มสินทรัพย์อื่น¹ | | | | | | |
| - ลงทุนตรง | 8,822 | 0.7% | 13,436 | 1.1% | -4,614 | -34.3% |
| - ลงทุนผ่านหน่วยลงทุน | 9,773 | 0.8% | 7,102 | 0.6% | 2,671 | 37.6% |
| มูลค่าเงินลงทุนทั้งหมด | 1,230,101 | 100% | 1,216,071 | 100% | 14,030 | 1.15% |

¹ สินทรัพย์อื่น เช่น สัญญาฟอร์เวิร์ด ตราสารหนี้ที่มีสัญญาซื้อขายล่วงหน้า (structured note) และรายการค้างรับ เป็นต้น

4. แผนการลงทุนของกองทุนนายจ้าง

กองทุนกว่าครึ่ง (ร้อยละ 53.2 ของจำนวนนายจ้าง) ไม่มีแผนการลงทุนให้สมาชิกเลือกและเกือบทั้งหมดเป็นแผนการลงทุนที่มีความเสี่ยงต่ำ ลงทุนในตราสารหนี้และเงินฝากเป็นหลัก

สำหรับกองทุนที่คณะกรรมการกองทุนจัดให้มีแผนการลงทุนให้สมาชิกเลือก (employee's choice) ร้อยละ 46.8 ของจำนวนนายจ้าง มีกองทุนที่มีนโยบายสมดุลตามอายุ (life-path) เพียงร้อยละ 3.6 ของจำนวนนายจ้าง



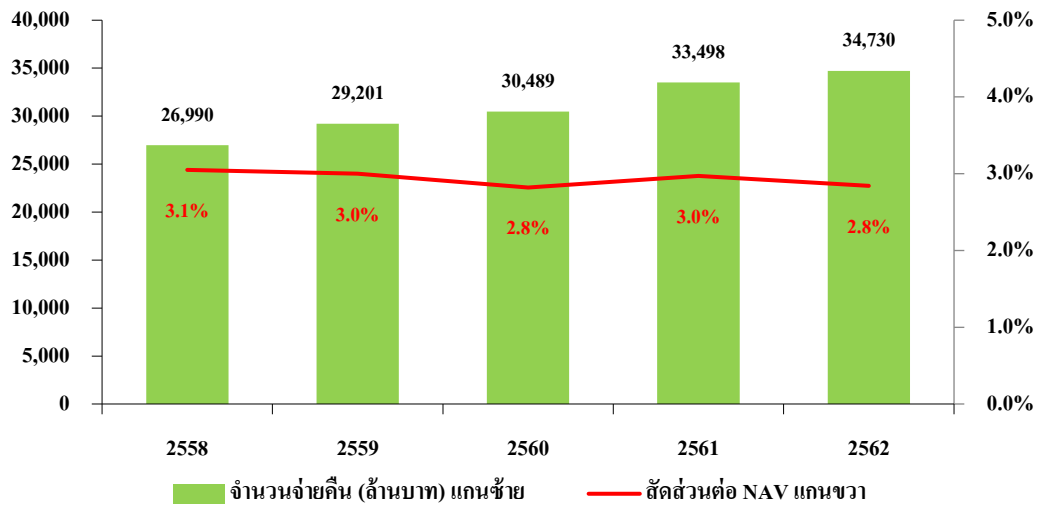
5. การจัดการเงินของสมาชิกเมื่อสิ้นสมาชิกภาพ

5.1 การจ่ายเงินคืนสมาชิกที่ลาออกจากงาน

ณ 31 ธ.ค. 62 มีสมาชิกลาออกจากงานและรับเงินออกจากกองทุน ช่วงครึ่งหลังปี 2562 เป็นเงิน 15,898 ล้านบาท ส่งผลให้ทั้งปี 2562 เงินจ่ายออกรวม 34,730 ล้านบาท คิดเป็นร้อยละ 2.8 ของ NAV ซึ่งมีสัดส่วนใกล้เคียงกับปีที่ผ่านมา

มูลค่า
(ล้านบาท)

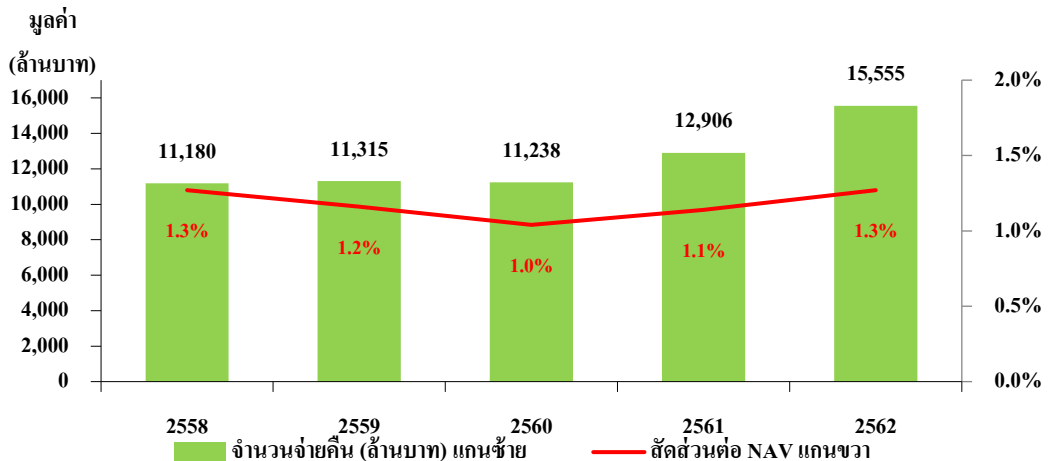
จำนวนเงินจ่ายเงินคืนสมาชิกที่ลาออกจากงาน



5.2 การจ่ายเงินคืนสมาชิกที่ลาออกจากกองทุนแต่ไม่ลาออกจากงาน

ณ 31 ธ.ค. 62 มีสมาชิกลาออกจากกองทุนแต่ไม่ลาออกจากงาน ช่วงครึ่งหลังปี 2562 จำนวน 61,944 คน (ร้อยละ 2 ของสมาชิกทั้งหมด) โดยมีจำนวนเงินที่จ่ายเงินคืนให้สมาชิก 8,059 ล้านบาท ส่งผลให้ทั้งปี 2562 เงินจ่ายออกรวม 15,555 ล้านบาท คิดเป็นร้อยละ 1.3 ของ NAV ซึ่งมีสัดส่วนสูงขึ้นเล็กน้อยเทียบกับปีที่ผ่านมา

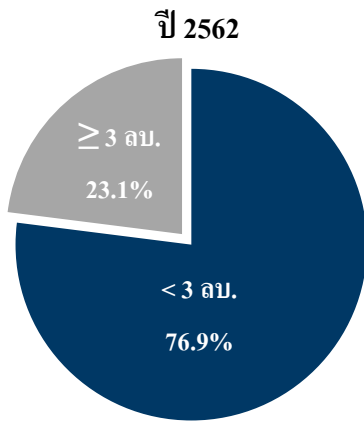
จำนวนเงินจ่ายเงินคืนสมาชิกที่ลาออกจากกองทุนแต่ไม่ลาออกจากงาน



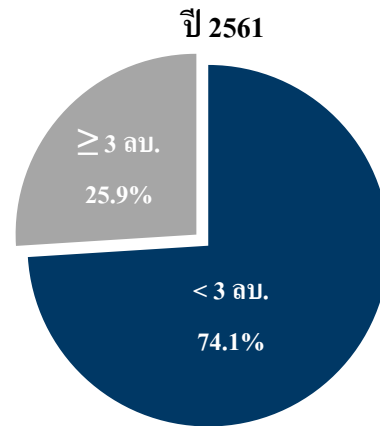
5.3 เงินที่สมาชิกเกษียณอายุได้รับจากกองทุน

ในปี 2562 สมาชิกกองทุนเกษียณอายุมีจำนวนทั้งสิ้น 30,666 คน ส่วนใหญ่รับเงินออกจากกองทุนทั้งหมด (ร้อยละ 92) รองลงมาคือ รับเงินงวด (ร้อยละ 4.8) และคงเงิน (ร้อยละ 3.2) โดยสมาชิกที่เกษียณอายุส่วนใหญ่ (ร้อยละ 76.9) ยังคงได้รับเงินน้อยกว่า 3 ล้านบาทเมื่อเกษียณ²

จำนวนเงินที่สมาชิกเกษียณอายุได้รับ



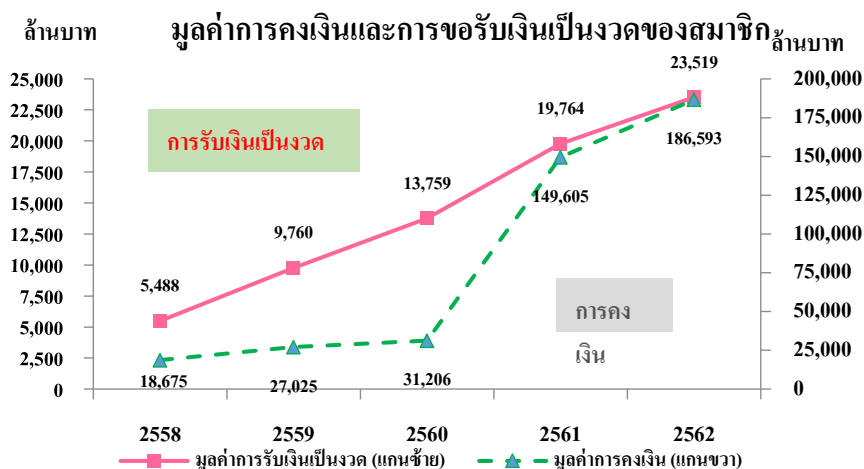
จำนวนเงินที่สมาชิกเกษียณอายุได้รับ



5.4 การบริหารจัดการเงินต่อเนื่องในกองทุน

(1) การคงเงินไว้ในกองทุนและการรับเงินจากกองทุนเป็นงวด

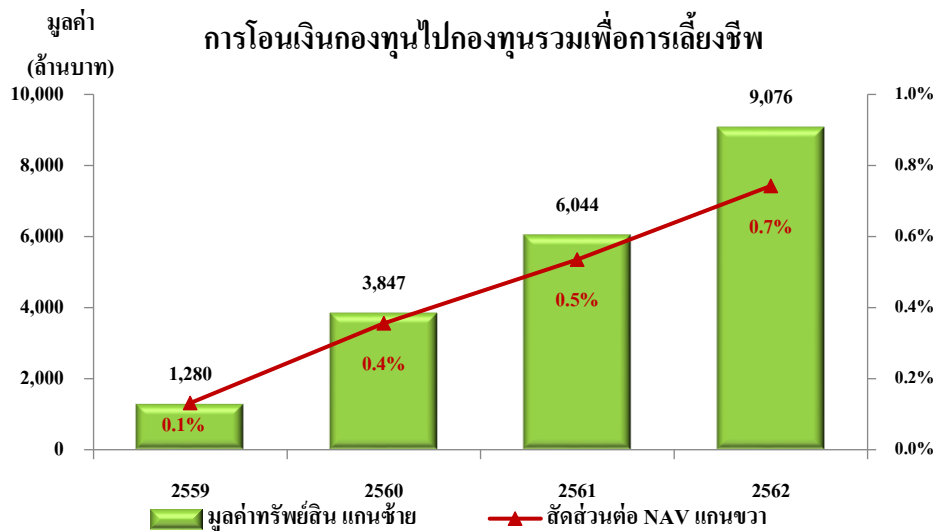
สมาชิกที่ออกจากงานและสมาชิกที่เกษียณอายุยังคงขอคงเงินและรับเงินจากกองทุนเป็นงวดอย่างต่อเนื่อง ณ 31 ธ.ค. 2562 สมาชิกขอคงเงินไว้ในกองทุนมีมูลค่า 186,593 ล้านบาท เพิ่มขึ้นร้อยละ 24.7 จากสิ้นปี 2561 ส่วนการขอรับเงินจากกองทุนเป็นงวดมีมูลค่า 23,519 ล้านบาท เพิ่มขึ้นร้อยละ 19.0 จากสิ้นปี 2561 แสดงให้เห็นว่าสมาชิกที่ออกจากงานและสมาชิกที่เกษียณอายุมีแนวโน้มที่จะบริหารเงินในกองทุนต่อ



² เงินเพียงพอหลังเกษียณต้องมีเงินขั้นต่ำ 3 ล้านบาท ที่มา : งานศึกษาวิจัย “เงินใช้หลังเกษียณ : ทำอย่างไรถึงจะออมเงินให้เพียงพอ”, คณะพาณิชยศาสตร์และการบัญชี จุฬาลงกรณ์มหาวิทยาลัยและคณะวิทยาการจัดการ มหาวิทยาลัยเกษตรศาสตร์ วิทยาเขตศรีราชา ปี 2559

(2) การโอนเงินกองทุนไปกองทุนรวมเพื่อการเลี้ยงชีพ

สมาชิกที่ออกจากรางงานบางส่วนเลือกบริหารจัดการเงินต่อเนื่องเพื่อสิทธิประโยชน์ทางภาษี โดยขอโอนเงินจากกองทุนไปกองทุนรวมเพื่อการเลี้ยงชีพ ซึ่งเป็นกองทุน RMF for PVD (ปัจจุบันมี 112 กองทุน และมีนโยบายการลงทุนที่หลากหลาย) ในช่วงครึ่งหลังของปี 2562 สมาชิกโอนเงินจากกองทุนไปกองทุน RMF for PVD เพิ่มขึ้น 1,146 ล้านบาท คิดเป็นร้อยละ 14.5 ส่งผลให้ทั้งปี 2562 มีจำนวนเงินเพิ่มขึ้น 3,032 ล้านบาท มูลค่าอยู่ที่ 9,076 ล้านบาท ณ 31 ธ.ค. 62 คิดเป็นร้อยละ 0.7 ของ NAV (เพิ่มขึ้นมากกว่า 6 เท่าจากปี 2559 ซึ่งเป็นปีแรกที่ พ.ร.บ.กองทุน เปิดให้สมาชิกที่สิ้นสมาชิกภาพจากกองทุนขอโอนเงินจากกองทุนไปกองทุนรวมเพื่อการเลี้ยงชีพได้)



6. การให้ความรู้เกี่ยวกับการออม การลงทุนในกองทุน

6.1 การบูรณาการการขยายฐานกองทุนร่วมกับกระทรวงแรงงาน

ในช่วงไตรมาสที่ 4 ของปี 2562 สำนักงานได้ตกลงร่วมกันกับกระทรวงแรงงานในการจัดงานสัมมนาเพื่อส่งเสริมให้กองทุนสำรองเลี้ยงชีพเป็นกลไกการออมและสวัสดิการที่สำคัญแก่แรงงานในระบบรองรับการเกษียณอายุ งานสัมมนาดังกล่าวจะจัดขึ้นในวันที่ 1 เม.ย. 2563 มีรัฐมนตรีว่าการกระทรวงการคลังและรัฐมนตรีว่าการกระทรวงแรงงานเป็นประธาน ผู้เข้าร่วมงานเป็นบริษัทกลุ่มเป้าหมายซึ่งเป็นบริษัทขนาดใหญ่ที่ยังไม่มีกองทุนหรือมีแต่ยังมีจำนวนสมาชิกอยู่น้อยประมาณ 500 บริษัท ภายในงานยังจัดให้มีการเสวนาเพื่อให้ความสำคัญกับการมีกองทุนและการออกบูทของกระทรวงแรงงาน สมาคมการจัดการงานแห่งประเทศไทย (PMAT) สำนักงาน ก.ล.ต. และ บลจ. ต่าง ๆ

นอกจากนี้ สำนักงานยังได้เป็นวิทยากรให้ความรู้แก่เจ้าหน้าที่ผู้ปฏิบัติงานด้านสวัสดิการแรงงานเพื่อเสริมสร้างพัฒนาองค์ความรู้ให้เจ้าหน้าที่ที่เกี่ยวข้องมีความเข้าใจและร่วมกันรณรงค์ให้เกิดการขยายฐานของสมาชิก

6.2 โครงการบริษัทเกษียณสุข

ในช่วงครึ่งปีหลังของปี 2562 สำนักงานยังคงดำเนิน **โครงการบริษัทเกษียณสุข** (“โครงการ”) อย่างต่อเนื่อง ร่วมกับหน่วยงานพันธมิตร ได้แก่ ตลาดหลักทรัพย์แห่งประเทศไทย สมาคมบริษัทจัดการลงทุน สมาคมกองทุนสำรองเลี้ยงชีพ และ บลจ. ที่ให้บริการจัดการกองทุนสำรองเลี้ยงชีพ เพื่อให้บรรลุวัตถุประสงค์ของโครงการที่ต้องการรณรงค์ให้นายจ้างที่มีกองทุนสำรองเลี้ยงชีพเป็นแนวร่วมในการสนับสนุนและส่งเสริมให้พนักงานได้ตระหนักถึงความสำคัญ และต้นตัวเกี่ยวกับการออมเงินเพื่อการเกษียณผ่านกองทุน โดยมีกิจกรรม ดังนี้

6.2.1 จัดให้มีพิธีมอบรางวัลประกาศเกียรติคุณ แก่บริษัทนายจ้างที่เข้าร่วมโครงการฯ ที่ผ่านคุณสมบัติตามที่กำหนด (เอกสารแนบ) เพื่อแสดงความชื่นชมนายจ้างที่ใส่ใจ และเห็นความสำคัญของการส่งเสริมให้สมาชิกกองทุนมีเงินออมเพื่อวัยเกษียณอย่างเพียงพอ สามารถเป็นแบบอย่างที่ดีที่สร้างแรงบันดาลใจให้กับนายจ้างอื่น ๆ ได้ ซึ่งนายจ้างที่ได้รับรางวัลประกาศเกียรติคุณสามารถนำรางวัลที่ได้รับไปประชาสัมพันธ์ต่อได้ โดยสรุปข้อมูลและกิจกรรมของงานได้

6.2.2 เผยแพร่สื่อ/เครื่องมือช่วยสร้างความตระหนักให้คนวัยทำงานเห็นความสำคัญของการออมเพื่อการเกษียณ ตลอดจนใช้ประโยชน์จากกองทุนสำรองเลี้ยงชีพให้เต็มที่ ดังนี้

(1) ในเดือนสิงหาคม เริ่มประชาสัมพันธ์เผยแพร่การใช้งานเครื่องมือคำนวณความเพียงพอของเงินออมเพื่อการเกษียณ “retirement checkup” (เน้นการออมผ่านกองทุนสำรองเลี้ยงชีพ) ซึ่งเครื่องมือนี้ได้ถูกออกแบบให้ใช้งานได้ง่าย สามารถสอบถามผ่านช่องทาง “chatbot” ซึ่งเป็น โปรแกรมช่วยตอบแชทอัตโนมัติผ่านแอปพลิเคชันไลน์ SEC Retirement Checkup (@retirementcheckup) ที่ ก.ล.ต. ได้พัฒนาขึ้น เพื่อเพิ่มความสะดวกให้ผู้ใช้งาน โดยได้เผยแพร่เครื่องมือคำนวณนี้ผ่านช่องทางต่าง ๆ เช่น บุรุษนิทรรศการและ facebook

(2) เผยแพร่หนังสือ ทางเลือก ซึ่งมีเนื้อหาที่กระตุ้นให้ประชาชนเห็นความสำคัญของการจัดการการเงินในแต่ละช่วงชีวิตเพื่อให้ดำรงชีวิตได้อย่างมีคุณภาพเมื่อยามเกษียณ
