

## รายงานการดำเนินงานกองทุนสำรองเลี้ยงชีพ

สำหรับช่วงครึ่งแรกของปี 2564 (เดือนมกราคม - มิถุนายน 2564)

### 1. ข้อมูลสรุป

ประเทศไทยกำลังก้าวเข้าสู่สังคมสูงอายุอย่างสมบูรณ์ในปี 2565 และจะเข้าสู่สังคมสูงอายุระดับสุดยอดในปี 2576 โดยประชากรมีอายุเฉลี่ยที่ยืนยาวขึ้น ขณะที่การออมเพื่อรองรับการเกษียณไม่เพียงพอและไม่สามารถพึ่งพิงรายได้จากบุตรหลานได้เหมือนในอดีต ทำให้ขาดรายได้หล่อเลี้ยงชีพและขาดความมั่นคงทางการเงิน การออมเพื่อการเกษียณจึงเป็นวาระแห่งชาติที่มีการบรรจุในทั้งแผนยุทธศาสตร์ชาติ 20 ปี (พ.ศ. 2561-2580) และแผนลำดับรอง โดยมีมติของเศรษฐกิจและการลงทุนเป็นเรื่องสำคัญยิ่ง ซึ่งกองทุนสำรองเลี้ยงชีพ (“กองทุน”) ถือเป็นกลไกสำคัญในการออมและการลงทุนแก่ลูกจ้างเพื่อรองรับการเกษียณ สำนักงาน ก.ล.ต. จึงอยู่ระหว่างเสนอแก้ไข พ.ร.บ. กองทุน เพื่อเพิ่มประสิทธิภาพกองทุนสำรองเลี้ยงชีพซึ่งเป็นการออมภาคสมัครใจ แต่ในขณะเดียวกันหากมีการจัดตั้งกองทุนบำเหน็จบำนาญแห่งชาติ (“กบช.”) ก็สามารเป็นส่วนหนึ่งของการออมภาคบังคับได้ โดยจะเปิดรับฟังความคิดเห็นเพื่อปรับปรุงแก้ไข พ.ร.บ. กองทุน พร้อมทั้งประเมินผลสัมฤทธิ์ของ พ.ร.บ. กองทุน ภายในไตรมาส 3 ปี 2564

อย่างไรก็ดี ในครึ่งแรกของปี 2564 เศรษฐกิจไทยได้รับผลกระทบจากการระบาดของโรคติดเชื้อไวรัสโคโรนา 2019 (“COVID-19”) ซึ่งทำให้เป้าหมายการมีกองทุนเป็นหลักประกันรองรับการเกษียณของกลุ่มลูกจ้างยิ่งห่างออกไป ถึงแม้มีนายจ้างเพิ่มขึ้นร้อยละ 3.4 ในช่วง 6 เดือนแรกของปี 2564 แต่ลูกจ้างที่เป็นสมาชิกกองทุนกลับลดลงถึงร้อยละ 1.5 คิดเป็นจำนวนลูกจ้างกว่า 42,391 ราย ทำให้ความครอบคลุมของกองทุนสำรองเลี้ยงชีพต่อแรงงานภาคเอกชนในระบบ (coverage) ลดลงจากก่อนสถานการณ์ COVID-19 ที่ร้อยละ 20 เหลือเพียงร้อยละ 18.5 ด้านการลงทุน COVID-19 ยังเป็นตัวเร่งให้สมาชิกที่ได้รับผลกระทบนำเงินออกจากกองทุนอย่างมีนัยสำคัญทั้งจากการลาออกจากงานและลาออกจากกอง โดยเงินจ่ายจากการลาออกจากงานสูงถึง 27,998 ล้านบาท ซึ่งมากกว่าช่วงเดียวกันของปี 2563 ที่จำนวน 19,413 ล้านบาท และการลาออกจากกองโดยไม่ลาออกจากงานยังคงสูงถึง 10,092 ล้านบาท ซึ่งใกล้เคียงกับช่วงเดียวกันของปี 2563 ที่จำนวน 10,678 ล้านบาท

นอกจากนี้ มูลค่าเงินกองทุนสำรองเลี้ยงชีพยังมีแนวโน้มเติบโตอย่างต่อเนื่อง ณ ครึ่งแรกของปี 2564 มูลค่าเงินลงทุนอยู่ที่ 1,301,026 ล้านบาท (มูลค่าเงินกองทุน ณ สิ้นปี 2561-2563 คือ 1,128,848 ล้านบาท 1,222,250 ล้านบาท และ 1,248,313 ล้านบาท ตามลำดับ) โดยกองทุนสำรองเลี้ยงชีพซึ่งส่วนใหญ่ยังคงลงทุนในเงินฝากและตราสารหนี้ (ร้อยละ 75.2 ของมูลค่าทรัพย์สินสุทธิ (“NAV”)) ได้รับผลตอบแทนเฉลี่ยตั้งแต่ต้นปีถึงวันที่ 30 มิ.ย. 2564 ร้อยละ 3.5 และกองทุนที่มึนโยบายการลงทุนในตราสารทุนได้รับผลตอบแทนเฉลี่ยตั้งแต่ต้นปีถึงวันที่ 30 มิถุนายน 2564 (“YTD”) ที่ร้อยละ 10.7 ใกล้เคียงกับดัชนีอ้างอิง SET TRI (total return index) ที่เติบโตร้อยละ 11.5

## 2. สถานะของกองทุนสำรองเลี้ยงชีพ

	ณ 30 มิ.ย. 2564	ณ 31 ธ.ค. 2563	เปลี่ยนแปลง 6 เดือน	
มูลค่าเงินกองทุน (ล้านบาท)	1,301,026	1,248,314	52,712	4.22%
จำนวนกองทุน (กอง)	366	368	- 2	-0.54%
จำนวนนายจ้าง (ราย)	20,612	19,932	680	3.41%
จำนวนสมาชิก (คน)	2,883,443	2,925,834	- 42,391	-1.45%

### 2.1 มูลค่าทรัพย์สินสุทธิของกองทุนและจำนวนกองทุน

ณ 30 มิ.ย. 2564 กองทุนมี NAV อยู่ที่ 1,301,026 ล้านบาท เพิ่มขึ้นร้อยละ 4.2 จาก 31 ธ.ค. 2563 โดยมีจำนวนนายจ้างเพิ่มขึ้นร้อยละ 3.4 ในช่วงเวลาดังกล่าว (เป็นอัตราที่ลดลงเมื่อพิจารณากับอัตราการเพิ่มจำนวนของนายจ้าง 5 ปีซ้อนหลังโดยเฉลี่ยที่ร้อยละ 6) ทั้งนี้ มีลูกจ้างลดลงร้อยละ 1.5 ในช่วงเวลาดังกล่าว (เป็นอัตราที่ลดลงอย่างมีนัยสำคัญ เมื่อเทียบกับอัตราการเพิ่มจำนวนของลูกจ้าง 5 ปีซ้อนหลังเฉลี่ยที่ร้อยละ 3) สะท้อนให้เห็นถึงผลกระทบจาก COVID-19 ยังมีต่อเนื่องจากปีที่แล้วและทวีความรุนแรงมากขึ้นในช่วงครึ่งแรกของปี 2564 นี้ ซึ่งมีผลต่อลูกจ้างที่อาจถูกตัดสวัสดิการหรือถูกเลิกจ้าง โดยจำนวนสมาชิกลดลงกว่า 42,391 ราย ซึ่งจำนวนสมาชิกยังคงลดลงอย่างต่อเนื่องนับตั้งแต่ปี 2563

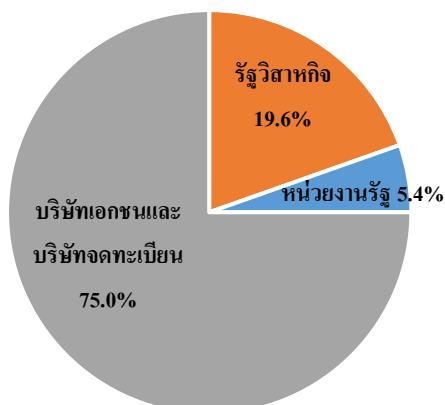
แม้จำนวนนายจ้างจะเพิ่มขึ้น แต่กลับพบว่าจำนวนกองทุนกลับลดลง เนื่องจากนายจ้างที่มีกองทุนที่มีนายจ้างรายเดียว (“single fund”) หรือกองทุนหลายนายจ้างในเครือ (“group fund”) เลือกที่จะย้ายไปกองทุนหลายนายจ้างและหลายนโยบายการลงทุน (“master pooled fund”) เพื่อลดค่าใช้จ่ายและเพิ่มทางเลือกในการลงทุนให้กับสมาชิก

### 2.2 นายจ้างในกองทุน

หากพิจารณาจากมูลค่าเงินกองทุนส่วนใหญ่เป็นนายจ้างบริษัทเอกชนและบริษัทจดทะเบียนที่จัดตั้งกองทุน โดยกองทุนของนายจ้างรัฐวิสาหกิจมีส่วนเงินกองทุนร้อยละ 19.6 ของ NAV ทั้งหมด แม้ว่าจำนวนนายจ้างจะมีสัดส่วนเพียงร้อยละ 0.3 ของจำนวนนายจ้างทั้งหมด

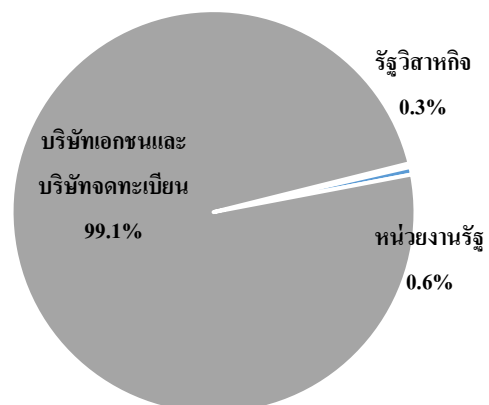
สัดส่วน NAV

แยกตามประเภทนายจ้าง



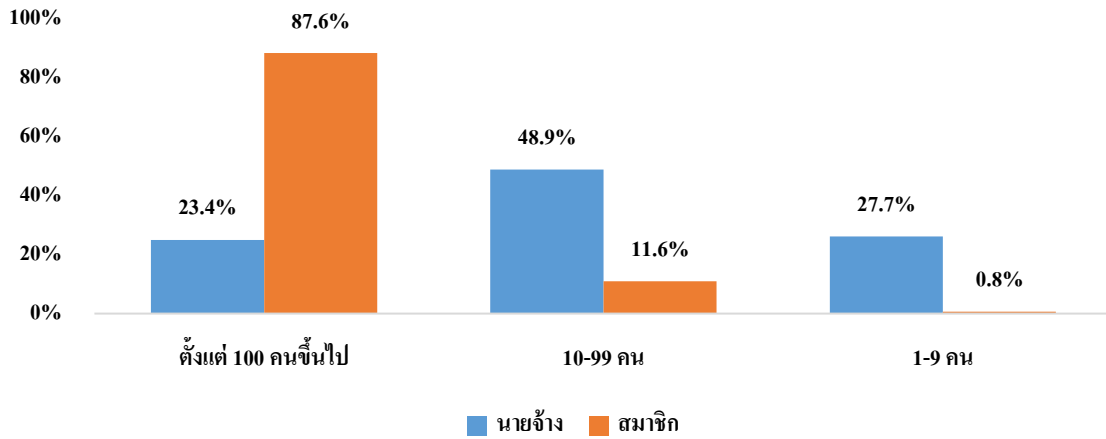
สัดส่วนจำนวนนายจ้าง

แยกตามประเภทนายจ้าง



นายจ้างในกองทุนจำนวน 20,612 ราย เกือบครึ่งหนึ่ง (ร้อยละ 48.9) เป็นนายจ้างขนาดกลาง (มีสมาชิกตั้งแต่ 10 - 99 คน) ในขณะที่จำนวนนายจ้างขนาดใหญ่ (มีสมาชิกตั้งแต่ 100 คนขึ้นไป) มีเพียงร้อยละ 23.4 แต่ครอบคลุมจำนวนสมาชิกส่วนใหญ่ของกองทุน (ร้อยละ 87.6)

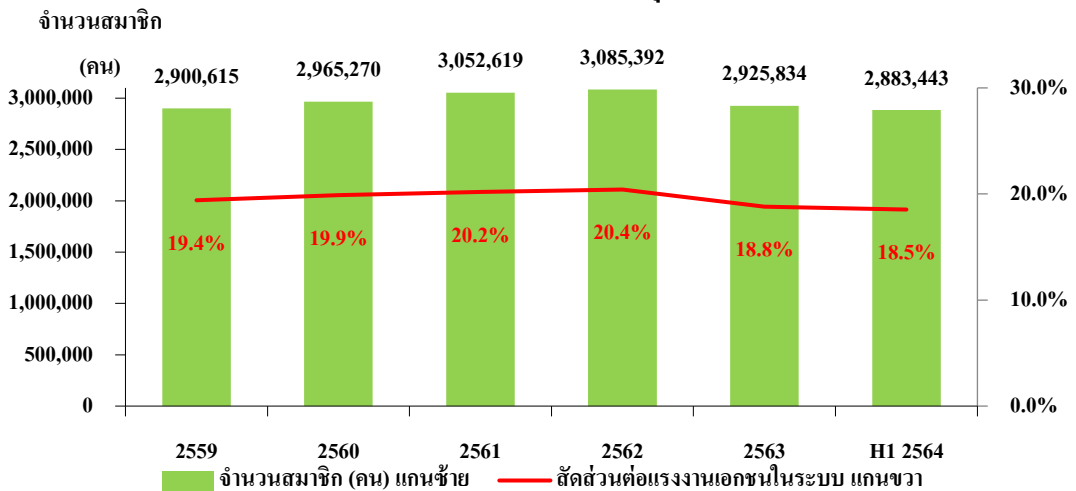
จำนวนนายจ้างแบ่งตามจำนวนสมาชิก



### 2.3 สมาชิกในกองทุน

สมาชิกกองทุนจำนวน 2,883,443 คน ลดลง 42,391 คน จาก 31 ธ.ค. 2563 เมื่อเทียบกับแรงงานภาคเอกชนในระบบ มีสมาชิกคิดเป็นร้อยละ 18.5 ของแรงงานภาคเอกชนในระบบ และเมื่อเปรียบเทียบกับ 31 ธ.ค. 2563 จำนวนสมาชิกกองทุนคิดเป็นร้อยละ 18.8 ของแรงงานภาคเอกชนในระบบ โดยในครั้งแรกของปี 2564 สัดส่วนสมาชิกลดลงอย่างต่อเนื่อง เนื่องจากผลกระทบจากสถานการณ์ COVID-19 ที่ยังคงมีความรุนแรง

จำนวนสมาชิกในกองทุน



### 3. บริษัทจัดการกองทุน

ปัจจุบันบริษัทจัดการกองทุนที่บริหารกองทุน (บลจ.) มีจำนวน 16 แห่ง มี NAV รวมกันทั้งสิ้น 1,301,026 ล้านบาท โดยบริษัทจัดการที่มี NAV ภายใต้การจัดการสูงสุด 5 อันดับแรก มี NAV รวมกันทั้งสิ้น ประมาณ 830,000 ล้านบาท ซึ่งครองส่วนแบ่งการตลาดรวมที่ร้อยละ 64 ของ NAV ทั้งหมด และมีจำนวนกองทุนรวมกันทั้งสิ้น 245 กองทุน

### 4. การลงทุนของกองทุนแยกตามประเภททรัพย์สิน

ณ 30 มิ.ย. 2564 กองทุนมีสัดส่วนการลงทุน ดังนี้

- สัดส่วนการลงทุนของกองทุนยังคงอยู่ในกลุ่มสินทรัพย์ที่มีรายได้จากดอกเบี้ยรวมกันคิดเป็นร้อยละ 75.2 ของ NAV

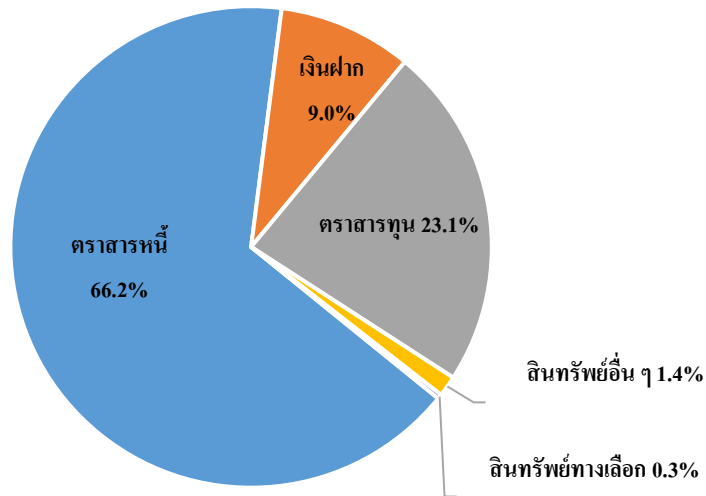
- การลงทุนในกลุ่มตราสารหนี้ร้อยละ 66.2 ของ NAV เป็นการลงทุนในตราสารหนี้ภาครัฐที่กระทรวงการคลังค้ำประกันร้อยละ 32.4 ของ NAV ลงทุนในหุ้นกู้เอกชนร้อยละ 23.6 ของ NAV ลงทุนในหน่วยลงทุนตราสารหนี้ร้อยละ 9.8 ของ NAV และลงทุนในตัวแลกเปลี่ยนและตัวสัญญาใช้เงินเพียงร้อยละ 0.4 ของ NAV

- การลงทุนในหุ้นกู้เอกชนส่วนใหญ่ (ร้อยละ 23.6 ของ NAV) เกือบทั้งหมดเป็นหุ้นกู้ที่มีอันดับความน่าเชื่อถือในระดับที่สามารถลงทุนได้ (“investment grade”) การลงทุนในหุ้นกู้ที่มีระดับความน่าเชื่อถือต่ำกว่าระดับที่สามารถลงทุนได้ (“non-investment grade”) มีมูลค่าเพียง 22 ล้านบาท คิดเป็นร้อยละ 0 ของ NAV

- การลงทุนในกลุ่มตราสารทุนมีสัดส่วนเพิ่มขึ้นที่ร้อยละ 23.1 ของ NAV เพิ่มขึ้น 55,670 ล้านบาท เม็ดเงินลงทุนในตราสารทุนโตถึงร้อยละ 22.4 เมื่อเทียบกับ 31 ธ.ค. 2563 เพิ่มขึ้นจากค่าเฉลี่ยการลงทุนในตราสารทุนของกองทุน 3 ปีซ้อนหลัง ซึ่งอยู่ที่ร้อยละ 20.9 (ณ 31 ธ.ค. 2561 – 2563 ลงทุนในตราสารทุนของกองทุน มีสัดส่วนร้อยละ 20.9, 22.1 และ 19.6 ของ NAV ตามลำดับ)

- การลงทุนในต่างประเทศมีแนวโน้มเติบโตอย่างต่อเนื่อง โดย ณ ครั้งแรกของปี 2564 มูลค่าการลงทุนอยู่ที่ 14,077 ล้านบาท เพิ่มขึ้นจากสิ้นปี 2563 จำนวน 3,371 ล้านบาท เติบโตถึงร้อยละ 31.5 เทียบกับการเติบโตเฉลี่ยร้อยละ 10.9 ในระหว่างปี 2560 - 2563 การลงทุนเกือบทั้งหมดเป็นการลงทุนผ่านหน่วยลงทุนต่างประเทศโดยมูลค่าการลงทุนอยู่ที่ 11,466 ล้านบาท และกว่าครึ่ง (ร้อยละ 53.6 ของ NAV) เป็นการลงทุนผ่านหน่วยลงทุนตราสารทุน มูลค่าการลงทุนอยู่ที่ 7,545 ล้านบาท และร้อยละ 15.2 ของ NAV เป็นการลงทุนผ่านหน่วยลงทุนตราสารหนี้ มูลค่าการลงทุนอยู่ที่ 2,144 ล้านบาท

การลงทุนของกองทุนแยกตามประเภทสินทรัพย์



(หน่วย : ล้านบาท)

รายละเอียดเงินลงทุน	ณ 30 มิ.ย. 64		ณ 31 ธ.ค. 63		เปลี่ยนแปลง	
	มูลค่า	% NAV	มูลค่า	% NAV	มูลค่า	%
<b>กลุ่มเงินสด</b>	<b>118,262</b>	<b>9.0%</b>	<b>134,209</b>	<b>10.6%</b>	<b>-15,947</b>	<b>-11.9%</b>
- เงินฝากธนาคาร บัตรเงินสด	118,262	9.0%	134,209	10.6%	-15,947	-11.9%
<b>กลุ่มตราสารหนี้</b>	<b>869,762</b>	<b>66.2%</b>	<b>856,386</b>	<b>67.6%</b>	<b>13,376</b>	<b>1.6%</b>
<b>ลงทุนตรง</b>						
- ตัวแลกเงิน ตัวสัญญาใช้เงิน	5,036	0.4%	5,223	0.4%	-187	-3.6%
- พันธบัตร ตัวเงินคลัง ตราสารหนี้ที่กระทรวงการคลังค้ำประกัน	425,393	32.4%	412,041	32.5%	13,352	3.2%
- หุ้นกู้	309,938	23.6%	313,441	24.7%	-3,503	-1.1%
<u>Financial Institution</u>	81,693	6.2%	91,946	7.3%	-10,253	-11.2%
Investment grade	81,693	6.2%	91,946	7.3%	-10,253	-11.2%
<u>Corporate</u>	228,245	17.4%	221,495	17.5%	6,750	3.1%
Investment grade	227,138	17.3%	220,233	17.4%	6,905	3.1%
<b>ลงทุนผ่านหน่วยลงทุน</b>						
- หน่วยลงทุนตราสารหนี้	129,395	9.8%	125,681	9.9%	3,714	3.0%

รายละเอียดเงินลงทุน	ณ 30 มิ.ย. 64		ณ 31 ธ.ค. 63		เปลี่ยนแปลง	
	มูลค่า	% NAV	มูลค่า	% NAV	มูลค่า	%
<b>กลุ่มตราสารทุน</b>	<b>304,280</b>	<b>23.1%</b>	<b>248,610</b>	<b>19.6%</b>	<b>55,670</b>	<b>22.4%</b>
<b>ลงทุนตรง</b>						
- หุ้นสามัญ หุ้นบุริมสิทธิ และ ใบสำคัญแสดงสิทธิ	229,223	17.4%	193,474	15.3%	35,749	18.5%
SET 50	177,305	13.5%	163,667	12.9%	13,638	8.3%
SET 51 – 100	39,495	3.0%	21,094	1.7%	18,401	87.2%
Non – SET 100	11,672	0.9%	8,372	0.7%	3,300	39.4%
MAI	384	0%	97	0%	287	294.0%
Non- listed	173	0%	159	0%	14	8.5%
Foreign	194	0%	85	0%	109	127.2%
<b>ลงทุนผ่านหน่วยลงทุน</b>						
- หน่วยลงทุนตราสารทุน	75,057	5.7%	55,136	4.3%	19,921	36.1%
<b>กลุ่มสินทรัพย์ทางเลือก</b>	<b>3,626</b>	<b>0.3%</b>	<b>2,919</b>	<b>0.2%</b>	<b>707</b>	<b>24.2%</b>
<b>ลงทุนผ่านกองทุน</b>						
- กองทรัสต์	2,283	0.2%	1,835	0.1%	448	24.4%
<b>ลงทุนผ่านหน่วยลงทุน</b>						
- หน่วยลงทุนอสังหาริมทรัพย์	1,343	0.1%	1,084	0.1%	259	23.9%
<b>กลุ่มสินทรัพย์อื่น<sup>1</sup></b>	<b>17,827</b>	<b>1.4%</b>	<b>25,391</b>	<b>2.0%</b>	<b>-7,564</b>	<b>-29.8%</b>
- ลงทุนตรง	9,113	0.7%	15,858	1.2%	-6,745	-42.5%
- ลงทุนผ่านหน่วยลงทุน	8,714	0.7%	9,533	0.8%	-819	-8.6%
<b>มูลค่าเงินลงทุนทั้งหมด</b>	<b>1,313,757</b>	<b>100%</b>	<b>1,267,515</b>	<b>100%</b>	<b>46,242</b>	<b>3.7%</b>

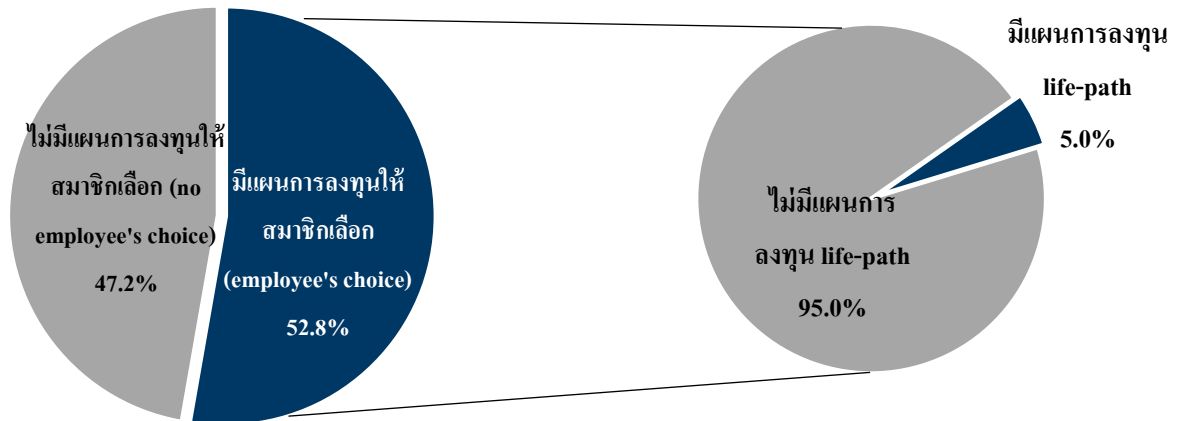
##### 5. แผนการลงทุนของกองทุนรายนายจ้าง

กองทุนเกินกว่าครึ่ง (ร้อยละ 52.8 ของจำนวนนายจ้าง) คณะกรรมการกองทุนจัดให้มีแผนการลงทุนให้สมาชิกเลือก (employee's choice) และมีกองทุนที่มีนโยบายสมดุลตามอายุ (life-path) ร้อยละ 5 ของจำนวนนายจ้าง

กองทุนที่ไม่มีแผนการลงทุนให้สมาชิกเลือก คิดเป็นร้อยละ 47.2 ของจำนวนนายจ้าง และเกือบทั้งหมดเป็นแผนการลงทุนที่มีความเสี่ยงต่ำ ลงทุนในตราสารหนี้และเงินฝากเป็นหลัก

<sup>1</sup> สินทรัพย์อื่น เช่น สัญญาฟอร์เวิร์ด ตราสารหนี้ที่มีสัญญาซื้อขายล่วงหน้า (structured note) รายการค้างรับ และหน่วยลงทุนผสม เป็นต้น

### จำนวนนายจ้างแบ่งตามแผนการลงทุน



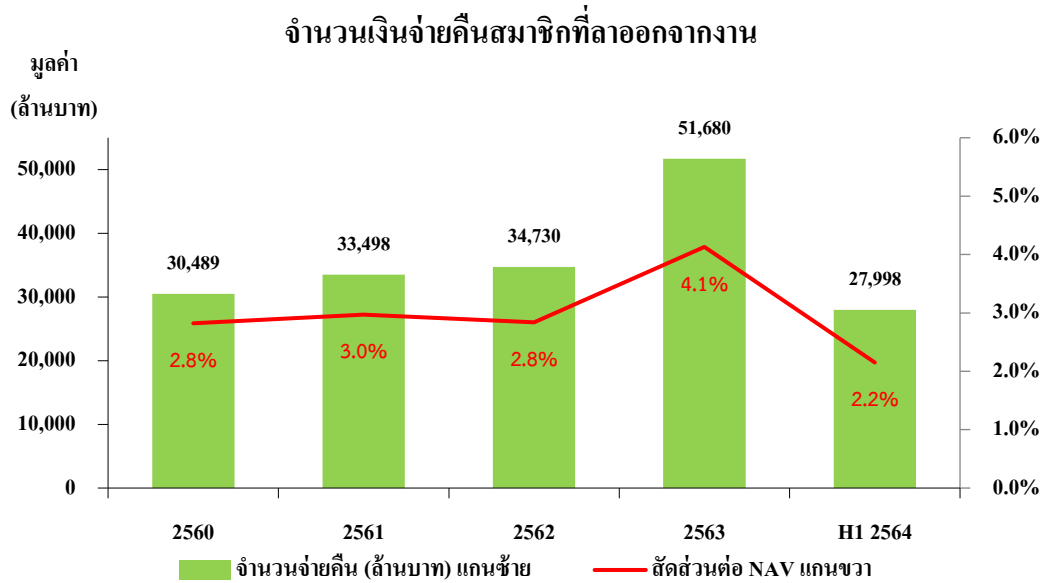
อย่างไรก็ดี เมื่อเปรียบเทียบกับครั้งปีหลังของปี 2563 พบว่ามึนายจ้างที่มีแผนการลงทุนให้สมาชิกเลือกเป็นสัดส่วนที่เพิ่มมากขึ้นจากร้อยละ 52.1 เพิ่มขึ้นเป็นร้อยละ 52.8 ของจำนวนนายจ้างทั้งหมดและมีแนวโน้มเพิ่มขึ้นอย่างต่อเนื่อง (สัดส่วนนายจ้างที่มีแผนการลงทุนให้สมาชิกเลือก ณ สิ้นปี 2562 คิดเป็นร้อยละ 46.8) ซึ่งส่วนหนึ่งอาจมาจากการที่นายจ้างเลือกใช้ master pooled fund และนายจ้างมีแผนการลงทุน life-path เป็นสัดส่วนที่เพิ่มขึ้นจากร้อยละ 3.8 เพิ่มขึ้นเป็นร้อยละ 5 ของจำนวนนายจ้างที่มีแผนการลงทุนให้สมาชิกเลือก และมีแนวโน้มเพิ่มขึ้นต่อเนื่อง (สัดส่วนนายจ้างที่มีแผนการลงทุน life-path ณ สิ้นปี 2562 และ 2563 คิดเป็นร้อยละ 3.6)

## 6. การจัดการเงินของสมาชิกเมื่อสิ้นสมาชิกภาพ

### 6.1 การจ่ายเงินคืนสมาชิกที่ลาออกจากงาน

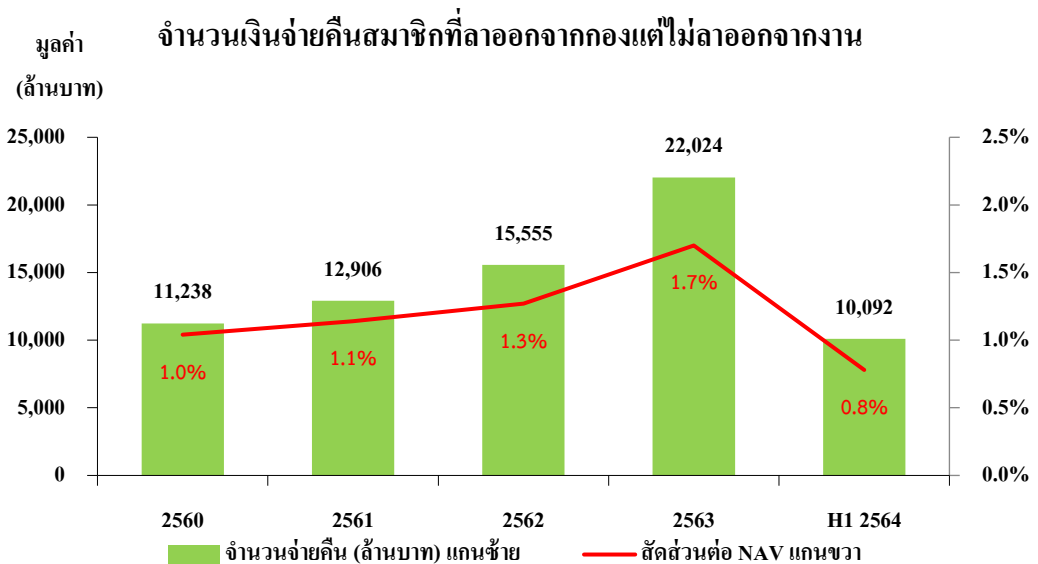
ณ 30 มิ.ย. 2564 มีสมาชิกออกจากงานและรับเงินออกจากกองทุน ในช่วงครึ่งแรกของปี 2564 เป็นเงิน 27,998 ล้านบาท คิดเป็นร้อยละ 2.2 ของ NAV ซึ่งมีสัดส่วนต่อ NAV มากกว่าช่วงเดียวกันของปีที่ผ่านมา โดยเพิ่มขึ้นถึงร้อยละ 44.2 (ณ 30 มิ.ย. 2563 จ่ายเงินคืนสมาชิก 19,413 ล้านบาท คิดเป็นร้อยละ 1.6 ของ NAV) อาจเนื่องมาจากผลกระทบของ COVID-19 และภาวะเศรษฐกิจที่ทำให้สมาชิกมีความจำเป็นต้องออกจากงาน

สมาชิกในกลุ่มนี้บางส่วน อาจมีความเสี่ยงจากการขาดรายได้ระหว่างที่ยังไม่สามารถหางานใหม่ได้ และอาจเลือกนำเงินก้อนที่ได้รับจากกองทุนสำรองเลี้ยงชีพมาใช้ในยามจำเป็นก่อน ซึ่งอาจส่งผลกระทบต่อออมเพื่อการเกษียณในระยะยาว



## 6.2 การจ่ายเงินคืนสมาชิกที่ลาออกจากกองทุนแต่ไม่ลาออกจากงาน

ณ 30 มิ.ย. 64 มีสมาชิกลาออกจากกองทุนแต่ไม่ลาออกจากงานช่วงครึ่งแรกปี 2564 จำนวน 51,902 คน (ร้อยละ 1.8 ของสมาชิกทั้งหมด) โดยมีจำนวนเงินที่จ่ายเงินให้สมาชิก 10,092 ล้านบาท คิดเป็นร้อยละ 0.8 ของ NAV ซึ่งมีสัดส่วนใกล้เคียงกับช่วงครึ่งแรกของปีที่ผ่านมา (ณ มิ.ย. 2563 จ่ายคืนสมาชิก 10,678 ล้านบาท คิดเป็นร้อยละ 0.9 ของ NAV) ซึ่งอาจมีผลกระทบจาก COVID-19 และเศรษฐกิจที่ยังคงไม่ฟื้นตัว ทำให้สมาชิกมีความจำเป็นต้องนำเงินที่สะสมในกองทุนสำรองเลี้ยงชีพออกมาใช้ในยามจำเป็น ทั้งนี้ ในบางกรณีที่อาจมีการกำหนดในข้อบังคับให้สมาชิกที่ลาออกจากกองทุนแต่ไม่ออกจากงานไม่สามารถกลับเข้ามาออมในกองทุนสำรองเลี้ยงชีพของนายจ้างปัจจุบันได้อีก อาจทำให้สมาชิกกลุ่มนี้ไม่สามารถเก็บออมเพื่อการเกษียณได้อย่างต่อเนื่องเมื่อกลับมา มีความพร้อมและส่งผลกระทบต่อความเพียงพอของการออมเพื่อการเกษียณในระยะยาว

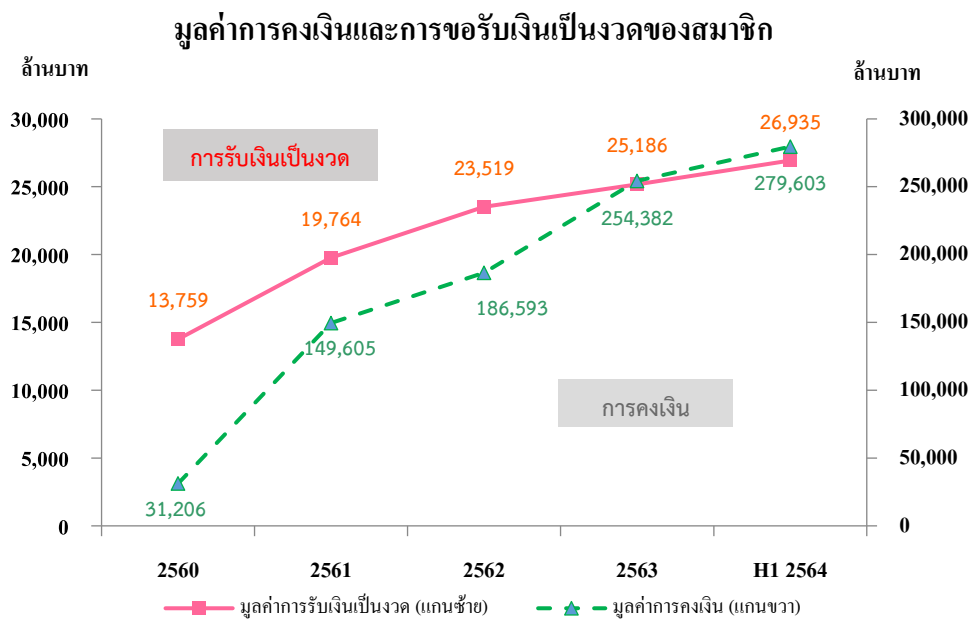




### 6.3 การบริหารจัดการเงินต่อเนื่องในกองทุน

#### (1) การคงเงินไว้ในกองทุนและการรับเงินจากกองทุนเป็นงวด

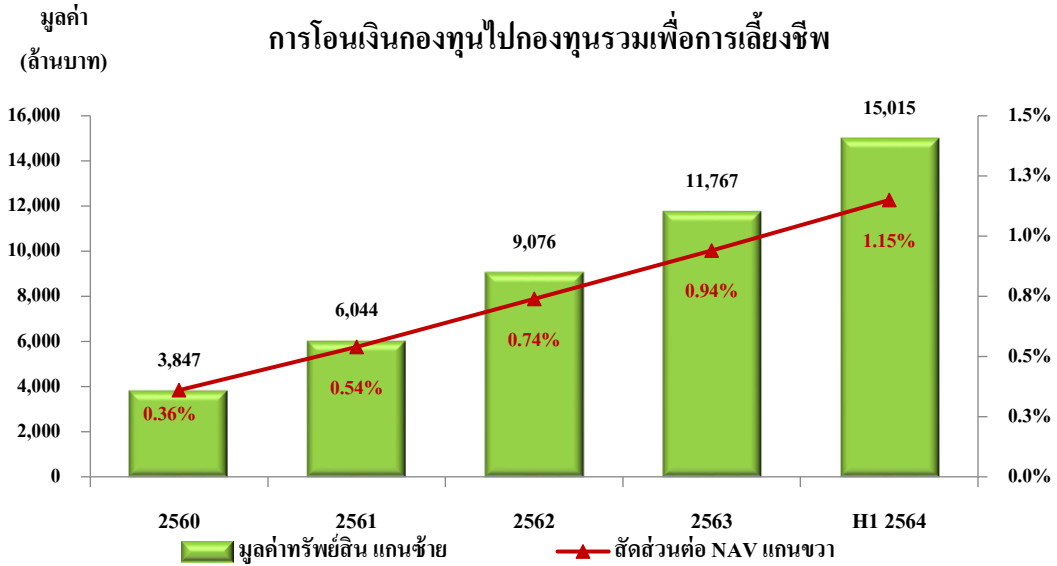
สมาชิกที่ออกจากงานและสมาชิกที่เกษียณอายุยังคงขอคงเงินและรับเงินจากกองทุนเป็นงวดอย่างต่อเนื่อง ณ 30 มิ.ย. 2564 สมาชิกขอคงเงินไว้ในกองทุนมีมูลค่า 279,603 ล้านบาท เพิ่มขึ้นร้อยละ 9.9 จากสิ้นปี 2563 ส่วนการขอรับเงินจากกองทุนเป็นงวดมีมูลค่า 26,935 ล้านบาท เพิ่มขึ้นร้อยละ 6.9 จากสิ้นปี 2563 เมื่อพิจารณาข้อมูล 3 ปีย้อนหลัง พบว่าทิศทางการคงเงิน และรับเงินงวด มีแนวโน้มสูงขึ้น โดยระหว่างปี 2561-2563 มูลค่าการคงเงินเพิ่มขึ้นร้อยละ 30.4 ต่อปี ขณะที่มูลค่าการรับเงินงวดเพิ่มขึ้นร้อยละ 12.9 ต่อปี



#### (2) การโอนเงินกองทุนไปกองทุนรวมเพื่อการเลี้ยงชีพ

สมาชิกที่ออกจากงานบางส่วนเลือกบริหารจัดการเงินต่อเนื่องเพื่อสิทธิประโยชน์ทางภาษี โดยขอโอนเงินจากกองทุนไป RMF for PVD ในช่วงครึ่งแรกของปี 2564 สมาชิกโอนเงินจากกองทุนไปกองทุน RMF for PVD มีจำนวนเงินเพิ่มขึ้น 3,248 ล้านบาท มูลค่ามาอยู่ที่ 15,015 ล้านบาท ณ 30 มิ.ย. 64 และมีแนวโน้มเพิ่มขึ้นอย่างต่อเนื่องโดยเติบโตมากกว่า 10 เท่าจากปี 2559 ซึ่งเป็นปีแรกที่ พ.ร.บ. กองทุน เปิดให้สมาชิกที่สิ้นสุดสมาชิกภาพจากกองทุนขอโอนเงินจากกองทุนไป RMF for PVD

ปัจจุบันมีกองทุน RMF for PVD ให้สมาชิกสามารถเลือกลงทุนได้ทั้งหมด 142 กองทุน โดยแบ่งเป็นกองทุนที่มีนโยบายลงทุนในตราสารทุน 72 กองทุน ตราสารหนี้ 33 กองทุน นโยบายผสม 25 กองทุน และกองทุนอื่น ๆ เช่น กองทุนที่ลงทุนในทองคำและอสังหาริมทรัพย์ 12 กองทุน มี บลจ. ที่บริหารจัดการ จำนวน 10 แห่ง



## 7. การให้ความรู้เกี่ยวกับการออม การลงทุนในกองทุนสำรองเลี้ยงชีพ

ด้วยตระหนักถึงความสำคัญของการให้ความรู้อันจะเป็นรากฐานสำคัญที่จะทำให้ทุกกลุ่มเป้าหมายเห็นความสำคัญของการมีกองทุนสำรองเลี้ยงชีพเพื่อเป็นหลักประกันรองรับการเกษียณสำหรับลูกจ้างสำนักงาน ก.ล.ต. จึงยังคงเดินหน้าให้ความรู้แก่กลุ่มเป้าหมายของกองทุนสำรองเลี้ยงชีพอย่างต่อเนื่องเพื่อเป็นประโยชน์ในการบริหารจัดการกองทุนสำรองเลี้ยงชีพและรับมือกับสถานการณ์ COVID-19

### 7.1 การพัฒนาเว็บไซต์ [www.ThaiPVD.com](http://www.ThaiPVD.com)

สำนักงาน ก.ล.ต. พัฒนาและปรับปรุงเว็บไซต์ [www.ThaiPVD.com](http://www.ThaiPVD.com) เพื่อเป็นศูนย์กลางความรู้และแหล่งข้อมูลเกี่ยวกับกองทุนสำรองเลี้ยงชีพ ซึ่งทุกคนสามารถเข้าถึงและนำไปใช้ประโยชน์ต่อได้ โดยออกแบบเว็บไซต์และจัดทำเนื้อหาให้สอดคล้องกับความสนใจของแต่ละกลุ่มเป้าหมาย (ลูกจ้าง นายจ้าง คณะกรรมการกองทุน และบริษัทจัดการ) ซึ่งเป็นผลมาจากการสำรวจความต้องการและพฤติกรรมของกลุ่มเป้าหมาย 2 วิธี ได้แก่ การรับฟังความคิดเห็นกลุ่มเป้าหมาย (focus group) และการสำรวจโซเชียลวงกว้างบนโลกออนไลน์ (social listening) เพื่อให้การนำเสนอข้อมูลบนเว็บไซต์ตรงกับความต้องการของกลุ่มเป้าหมาย คือ ได้รับความรู้ ใช้งานง่าย และนำไปต่อยอดได้

เนื้อหาของเว็บไซต์มีหลากหลายรูปแบบ อาทิ บทความที่เป็นเรื่องที่กลุ่มเป้าหมายควรรู้ เครื่องมือวางแผนเกษียณที่ช่วยประมาณการความเพียงพอของเงินออมเพื่อการเกษียณ เครื่องมืออำนวยความสะดวก (toolkit) ที่จะช่วยให้คณะกรรมการกองทุนทำหน้าที่อย่างมืออาชีพ ไม่ว่าจะเป็นการทำหน้าที่เลือกนโยบายการลงทุน คัดเลือกบริษัทจัดการ ติดตามการลงทุน และให้ความรู้แก่ลูกจ้างทั้งที่เป็นสมาชิก และยังไม่เป็นสมาชิก ตลอดจนเครื่องมือเปรียบเทียบข้อมูลกองทุน RMF for PVD โดยคาดว่าเว็บไซต์จะเสร็จสมบูรณ์ภายในเดือนสิงหาคม 2564 นี้ นอกจากนี้ สำนักงาน ก.ล.ต. ยังมีแนวคิดที่จะนำข้อมูลกองทุนให้รวมศูนย์ไว้ในที่เดียวกัน โดยในอนาคตอันใกล้จะมีการเปรียบเทียบข้อมูลกองทุนประเภทหลายนายจ้าง

(pooled fund) เพื่อให้สมาชิกและคณะกรรมการกองทุนมีข้อมูลสำคัญครบถ้วน เปรียบเทียบข้อมูลได้ง่าย และสะดวก เพื่อใช้ประกอบการตัดสินใจเลือกลงทุนในกองทุนหรือนโยบายการลงทุนที่ตรงกับความต้องการ มีผลการดำเนินงานที่ดีและคิดค่าธรรมเนียมสมเหตุสมผล

เพื่อให้เว็บไซต์เป็นที่รู้จักและเป็นประโยชน์ต่อกลุ่มเป้าหมายในวงกว้างขึ้น สำนักงาน ก.ล.ต. จะนำเสนอบทความและเนื้อหาที่น่าสนใจ สอดคล้องกับสถานการณ์ต่าง ๆ ที่เกิดขึ้น เพื่อให้กลุ่มเป้าหมาย เข้าใช้งานและเข้าถึงข้อมูลอย่างต่อเนื่อง รวมถึงมีแผนงานประชาสัมพันธ์เว็บไซต์ผ่านความร่วมมือกับ หน่วยงานภายนอก และใช้ช่องทางออนไลน์ที่ช่วยให้ผู้ใช้งานที่ค้นหาข้อมูลเกี่ยวกับกองทุนสำรองเลี้ยงชีพ สามารถพบเว็บไซต์ [www.ThaiPVD.com](http://www.ThaiPVD.com) ได้ง่ายขึ้น

## 7.2 การจัดทำสื่อให้ความรู้

จากการสำรวจความต้องการและพฤติกรรมของกลุ่มเป้าหมายตามที่กล่าวข้างต้น สำนักงาน ก.ล.ต. จึงได้จัดทำสื่อให้ความรู้เกี่ยวกับกองทุนสำรองเลี้ยงชีพในรูปแบบคลิปและอินโฟกราฟฟิก โดยมีครู ทางการเงินที่มีชื่อเสียง (guru/influencer) มาให้ความรู้ด้วยภาษาที่เข้าใจง่าย และมีการออกแบบสื่อให้ น่าสนใจ เพื่อเข้าถึงกลุ่มลูกจ้างทั้งที่เป็นและยังไม่เป็นสมาชิกกองทุน ตลอดจนสมาชิกกองทุน ในวัยใกล้เกษียณ โดยได้ประชาสัมพันธ์สื่อให้ความรู้ดังกล่าวผ่านช่องทางต่าง ๆ อาทิ เว็บไซต์ ThaiPVD เฟซบุ๊ก ทั้งของสำนักงาน ก.ล.ต. และองค์กรพันธมิตรภายนอก เพื่อเข้าถึงกลุ่มเป้าหมายในวงกว้างอีกด้วย

นอกจากนี้ สำนักงาน ก.ล.ต. ยังได้ประสานความร่วมมือกับหลายหน่วยงาน เช่น กระทรวงแรงงาน สมาคมบริษัทจัดการลงทุน (AIMC) และสมาคมการจัดการงานบุคคลแห่งประเทศไทย (PMAT) เพื่อเตรียมความพร้อมด้านการให้ความรู้และสร้างความตระหนักเกี่ยวกับความสำคัญของการออม เพื่อรองรับการเกษียณผ่านกองทุนสำรองเลี้ยงชีพ ดังนั้น หากสถานการณ์ COVID-19 คลี่คลาย สำนักงาน ก.ล.ต. ก็พร้อมให้ความรู้ร่วมกับทุกภาคส่วนต่อไป

## 8. ผลกระทบของ COVID-19 ต่อกองทุนสำรองเลี้ยงชีพ

### 8.1 นายจ้างยกเลิกกองทุนฯ เนื่องจากเลิกกิจการหรือยกเลิกสวัสดิการ

ตั้งแต่เดือน ม.ค. - มิ.ย. 2564 มีนายจ้างที่ยกเลิกและถอนตัวจากกองทุนสำรองเลี้ยงชีพ จำนวน 219 ราย แม้จำนวนนายจ้างที่ยกเลิกและถอนตัวจากกองทุนจะลดลงเมื่อเทียบกับปี 2563 แต่กลับมีจำนวนลูกจ้างและมูลค่า NAV สูงขึ้นเนื่องจากนายจ้างที่ยกเลิกสวัสดิการเป็นนายจ้างขนาดใหญ่ขึ้น โดยมีจำนวนลูกจ้างที่ได้รับผลกระทบอยู่ภายใต้กองทุนดังกล่าวถึง 8,667 ราย และมี NAV รวม 5,622 ล้านบาท ซึ่งมากกว่าช่วงเดียวกันของปี 2563 อย่างไรก็ดี จากการติดตามการจ่ายเงินคืนแก่สมาชิกพบว่าได้รับเงิน ถูกต้องตามระยะเวลาที่กำหนดทุกราย

	ม.ค. - มิ.ย. 2564	ก.ค - ธ.ค. 2563	ม.ค. - มิ.ย. 2563	เปลี่ยนแปลง ช่วง 6 เดือน		เปลี่ยนแปลง ช่วง 1 ปี	
				จำนวน	%	จำนวน	%
จำนวนนายจ้างยกเลิก/ ถอนตัว (ราย)	219	311	251	-92	-29.58%	-32	-12.75%
จำนวนลูกจ้างภายใต้ กองทุนฯ (ราย)*	8,667	4,152	7,985	4,515	108.74%	682	8.54%
NAV (ล้านบาท)*	5,622	753	2,063	4,869	646.61%	3,559	172.52%

\* ข้อมูล ณ เดือน ธ.ค. 2562 และ ธ.ค. 2563 (หรืองวดล่าสุดที่มีการรายงาน)

## 8.2 นายจ้างลดอัตราเงินสะสม-สมทบ

มีนายจ้างที่ขอลดอัตราเงินสะสม-สมทบในเดือน ม.ค. - มิ.ย. 2564 จำนวน 87 ราย โดยมีลูกจ้างที่อยู่ภายใต้ นายจ้างดังกล่าวจำนวน 6,283 ราย และมี NAV รวม 3,630 ล้านบาท

## 8.3 นายจ้างหยุดหรือเลื่อนการนำส่งเงิน

เพื่อบรรเทาความเดือดร้อนแก่ลูกจ้างและนายจ้างซึ่งได้รับผลกระทบจาก COVID-19 กระทรวงการคลังได้ประกาศขยายระยะเวลาให้ลูกจ้างหรือนายจ้างสามารถหยุดหรือเลื่อนการส่งเงินสะสมหรือเงินสมทบเข้ากองทุนเป็นการชั่วคราวได้จนถึงงวดนำส่งเงินของเดือน ธ.ค. 2564 นั้น

ตั้งแต่เดือน ม.ค. - มิ.ย. 2564 มีนายจ้างที่ขอหยุดหรือเลื่อนนำส่งเงินสมทบจำนวน 710 ราย คิดเป็นสัดส่วนร้อยละ 3.4 ของนายจ้างทั้งหมด โดยการใช้สิทธิของนายจ้างเกือบทั้งหมดเป็นกรณีขอหยุดนำส่งเงินเข้ากองทุน ซึ่งอาจสะท้อนถึงการไม่สามารถรับภาระค่าใช้จ่ายสำหรับกองทุนของนายจ้าง โดยนายจ้างที่ใช้สิทธิส่วนใหญ่เป็นกองทุนหลายนายจ้าง (pooled fund) ซึ่งมักเป็นบริษัทขนาดกลางและขนาดเล็ก

ในการใช้สิทธิตามประกาศกระทรวงการคลังครั้งที่ 1 (พฤษภาคม-ธันวาคม 2563) มักเป็นการแจ้งขอหยุดส่งเงิน แต่ในปี 2564 ซึ่งเป็นการใช้สิทธิตามประกาศกระทรวงการคลังครั้งที่ 2 (มกราคม-มีนาคม 2564) มีการเร่งตัวของการขอเลื่อนนำส่งเงิน แม้มีจำนวนกองทุนไม่มาก แต่เป็นกองทุนที่เป็นนายจ้างขนาดใหญ่ มีผลกระทบต่อสมาชิกรวมกว่า 53,025 ราย และมูลค่าทรัพย์สินสุทธิรวมกว่า 108,336 ล้านบาท ซึ่งแสดงให้เห็นว่าความยืดหยุ่นของสถานการณ์เริ่มส่งผลกระทบต่อ นายจ้างรายใหญ่มากขึ้น